

Rapport d'activité 2010 - 2011

Rapport d'activité
sur la situation scientifique,
morale et financière
de la Fondation

Mars 2011



agropolis fondation

Pour la Recherche Agronomique
et le Développement Durable

Sommaire

Résumé du rapport

4

Introduction

7

1. Activité scientifique de la Fondation : principales réalisations sur la période avril 2010 - mars 2011

- 1.1 Lancement et instruction de l'appel à propositions *Grands Projets Fédérateurs*,
sélection de trois projets financés à hauteur de 1 M€ chacun 8
- 1.2 Financement de cinq nouvelles actions
dans le cadre de la procédure de soutiens ponctuels 9
- 1.3 Signature d'un accord-cadre et lancement d'un appel à propositions
conjoint avec la CAPES, et financement de cinq projets franco-brésiliens 10
- 1.4 Signature d'un partenariat avec le programme AWARD
pour l'accueil de lauréates d'AWARD dans les unités du RTRA
et l'extension du programme sur les pays francophones d'Afrique 10
- 1.5 Élaboration du dossier de Labex Agro
dans le cadre de l'appel à projets *Laboratoires d'excellence*
du programme gouvernemental *Investissements d'avenir* 11
- 1.6 Participation de la Fondation à des événements internationaux 11
- 1.7 Élaboration de publications et rapports, site web 12
- 1.8 Mise en place d'une démarche qualité
en vue de l'obtention d'une certification ISO 9001
couvrant l'ensemble des activités de la Fondation 12
- 1.9 Finalisation des systèmes de suivi de l'activité de la Fondation 12

2. Fonctionnement général et situation financière de la Fondation

- 2.1 Vie des instances 13
- 2.2 Récapitulatif des conventions conclues sur la période 13
- 2.3 Composition de l'équipe opérationnelle 14
- 2.4 Situation financière 15

3. Bilan consolidé des actions de la Fondation à l'issue de ses quatre premières années d'existence

- 3.1 Répartition globale des actions de soutien,
maille financière des projets soutenus et types d'actions financées 17
- 3.2 Interdisciplinarité des projets soutenus 19
- 3.3 Ouverture et attractivité internationale 20

Conclusions et perspectives

22

Annexes

23





Résumé du rapport

Agropolis Fondation est la Fondation de coopération scientifique porteuse du réseau thématique de recherche avancée (RTRA) *Montpellier Agronomie et Développement Durable* (effectif actuel : 1700 permanents dont 930 scientifiques, et 27 unités de recherche). Elle a été créée par décret du 21 février 2007, avec une dotation initiale de 20 millions d'euros. Elle a pour membres fondateurs le CIRAD, l'INRA, l'IRD et Montpellier SupAgro.

La Fondation a pour vocation de promouvoir un réseau scientifique pluridisciplinaire de visibilité mondiale sur la Plante, en soutenant des recherches à caractère finalisé s'inscrivant dans des grands enjeux de développement au Nord et au Sud, et en Méditerranée : demande croissante d'utilisation des plantes à des fins alimentaires et non alimentaires, adaptation des agricultures du Nord et du Sud au changement climatique, et prévention des risques (maladies végétales, sécurité sanitaire des aliments, érosion des ressources naturelles et de la biodiversité...).

Le présent rapport adopté le 19 mai 2011 par le Conseil d'administration, dresse le bilan des activités sur la période allant du 1^{er} avril 2010 au 31 mars 2011, quatrième année d'existence de la Fondation, à l'issue de laquelle elle a engagé 14,4 millions d'euros pour 92 actions de soutien.

Activité scientifique de la Fondation

Au cours de sa quatrième année d'existence, la Fondation a lancé de nouvelles actions de soutien : le financement de trois grands projets fédérateurs soutenus à hauteur de 1M€ chacun (*Fabotropimed* sur les légumineuses, *Rhizopolis* sur les systèmes racinaires et *Biofis* sur les bio-agresseurs et les espèces invasives) ; le financement de cinq actions de soutiens ponctuels (pour un montant total de 105,1 K€) concernant l'organisation de séminaires internationaux et une décharge d'enseignement ; le cofinancement avec le Brésil de cinq projets d'échanges de scientifiques entre la France, le Brésil et l'Afrique (pour un montant total côté Fondation de 99 k€).

La Fondation a signé deux nouveaux partenariats, l'un avec la CAPES (agence de financement de l'enseignement supérieur et de la recherche au Brésil) pour le lancement d'appels à propositions en co-financement, et l'autre avec AWARD (programme de développement de carrière de femmes scientifiques africaines financé par la Fondation Bill & Melinda Gates et l'USAID) pour l'accueil de lauréates d'AWARD dans les unités du RTRA et l'extension du programme sur les pays d'Afrique francophone.

Par ailleurs, la Fondation a élaboré et porté un dossier de candidature dans le cadre de l'appel à projets *Laboratoires d'excellence* (Labex) du programme *Investissements d'avenir*, dossier qui a été sélectionné pour financement et classé A+ et 1^{er} *ex aequo* (sur 241 dossiers soumis au plan national) par le jury international d'évaluation des projets de Labex. A la date d'élaboration de ce rapport le montant alloué n'est pas encore connu (montant sollicité 35 M€).

Pour continuer à accroître la visibilité de ses actions et de celles de son réseau scientifique, la Fondation a participé à plusieurs événements internationaux de nature scientifique ou rassemblant des fondations et agences de financement ; elle a publié deux nouvelles Newsletters et un document illustrant pour un public international ses principales réalisations depuis sa création (*Highlights 2010*), documents qui ont été diffusés à une liste de 5000 destinataires au plan international.

Enfin, pour atteindre un haut niveau de professionnalisme, la Fondation a finalisé son système de management de la qualité sur l'ensemble de ses activités (soutien aux projets, gestion administrative et financière) en vue de l'audit de certification ISO 9001 prévu le 10 mai 2011. Elle a également amélioré et finalisé ses systèmes de suivi des activités (suivi des projets, suivi de la satisfaction des scientifiques invités, des membres du Conseil scientifique, des porteurs de projets), suivi de l'impact des supports de communication, suivi des performances bibliométriques du RTRA avec l'OST, et des indicateurs de la convention d'objectifs avec l'État.



Fonctionnement général et situation financière

Les instances de la Fondation (CA, bureau du CA, CS et GDU) se sont réunies de façon régulière sur la période. La Fondation a conclu 8 nouvelles conventions : 6 soutiens à des projets et 2 accords internationaux (CAPES et AWARD). Les revenus du placement de la dotation étaient de 516 k€ pour l'exercice 2010. Depuis 2007, le montant cumulé des produits financiers s'élève ainsi à 2 925 k€. Avec le dernier versement effectué début 2011, la dotation (20,5 M€) a été intégralement versée par l'Etat et les fondateurs.

Bilan consolidé des actions de la Fondation à l'issue de ses trois premières années d'existence

Les nouvelles actions de soutien lancées par Agropolis Fondation au cours de sa quatrième année d'existence, pour un montant de 3,2 M€ portent le niveau d'engagement financier total de la Fondation depuis sa création à près de 14,4 M€ dont 14,1 M€ attribués aux unités du RTRA dans le cadre des appels à propositions, des soutiens ponctuels et des projets étendards, et 0,3 M€ dédiés à des actions de soutien transversales destinées à accroître la visibilité internationale des actions de la Fondation et de son réseau scientifique.

Sur les 92 actions de soutien, 59 correspondent à des financements inférieurs à 50 k€, 22 à des financements compris entre 50 et 200 k€, et 6 entre 200 et 500 k€. Trois projets fédérateurs sont soutenus à hauteur de 1 M€ chacun et deux projets dits « étendards » bénéficient d'un soutien de 3 M€ chacun. Dans ces projets, la Fondation finance principalement des postes d'accueil de scientifiques internationaux (seniors, juniors, post-doc, doctorants ou pré-doctorants) dans le cadre de son *Agropolis Fondation Fellowship Programme*. Elle finance également des catégories à fort effet de levier, par exemple pour aider les équipes à mener des recherches exploratoires, réaliser des preuves de concept, répondre à des appels d'offres ou organiser des événements internationaux, et renforcer des outils scientifiques originaux. Toutes les unités du réseau sont impliquées dans des projets soutenus par la Fondation, que ce soit comme porteur (23 unités sur 27) ou comme partenaire de ces projets.

Les actions de la Fondation depuis sa création s'inscrivent pleinement dans les objectifs définis dans la convention d'objectifs entre la Fondation et l'Etat, notamment le renforcement de l'ouverture, de la visibilité et de l'attractivité internationales, de l'interdisciplinarité et des interactions entre sciences biologiques, sciences de l'ingénieur et sciences sociales. Le bilan consolidé montre ainsi que 89,2 % du montant total engagé par la Fondation concerne des projets interdisciplinaires ou des actions transversales ; les projets soutenus impliquent 303 partenaires différents dans 64 pays et l'accueil de plus de 175 scientifiques venant d'une trentaine de pays, dont 83 scientifiques internationaux de niveau doctorant, post-doctorant, junior et senior, ainsi que 92 pré-doctorants. 59 % des partenaires et 56 % des scientifiques internationaux accueillis (hors pré-doctorants) sont issus des pays du Sud et de la Méditerranée.



Conclusion et perspectives

Ce rapport est élaboré à un moment charnière pour la Fondation, puisque fin 2010 celle-ci a engagé 14,4 M€ soit près de 80 % de la part consommable de sa dotation, conformément à la stratégie adoptée dès la création de la Fondation d'engager rapidement une part significative du capital pour démontrer la qualité et la valeur ajoutée des actions.

L'avenir de la Fondation s'inscrit dans un contexte favorable, avec la montée en puissance de la recherche agronomique montpelliéraine, récemment consacrée par le choix de Montpellier comme lieu d'accueil du siège du consortium du Groupe Consultatif pour la Recherche Agricole Internationale (réunissant les 15 centres internationaux de recherche agricole), et la sélection en mars 2011 du projet déposé par la Fondation dans le cadre de l'appel à projets *Laboratoires d'excellence* (Labex) du programme *Investissements d'avenir*. Ce projet de Labex Agro se situe dans le prolongement des actions engagées par la Fondation depuis sa création et le financement obtenu au titre du Labex devrait permettre le développement des activités de la Fondation sur les 10 prochaines années.

Pour sa 5^{ème} année d'existence, la Fondation devra prioritairement mettre en place le Labex et la nouvelle programmation des activités qui en découlera. Elle devra également poursuivre les actions engagées dans le cadre des accords signés avec les partenaires nationaux et internationaux, notamment le lancement du 2^{ème} appel à propositions CAPES, la poursuite du partenariat avec AWARD pour l'accueil de lauréates d'AWARD dans les unités du réseau et l'extension du programme sur les pays francophones d'Afrique, ainsi que la relance des activités prévues dans le cadre du partenariat avec l'Inria sur les Plantes et Ecosystèmes numériques. Elle devra également lancer l'édition 2012 de son Prix Scientifique International Louis Malassis pour l'Agriculture et l'Alimentation.

Introduction

Agropolis Fondation est la Fondation de coopération scientifique porteuse du réseau thématique de recherche avancée (RTRA) *Montpellier Agronomie et Développement Durable*. Elle a été créée par décret du 21 février 2007, avec une dotation initiale de 20 millions d'euros. Elle a pour membres fondateurs le CIRAD, l'INRA, l'IRD et Montpellier SupAgro.

Le réseau rassemble actuellement 27 unités de recherche localisées à Montpellier et Avignon, comptant 1 700 personnels permanents (dont 930 cadres scientifiques), effectif auquel s'ajoutent 400 doctorants et 100 post-doctorants. Ce réseau rassemble un continuum de compétences :

- couvrant tous les aspects de la Plante, depuis les gènes jusqu'à l'utilisation finale des plantes, en passant par la gestion des agro-écosystèmes, la protection des cultures, les procédés de transformation,
- pluridisciplinaire en sciences biologiques, sciences de l'ingénieur et sciences humaines et sociales,
- portant sur un grand nombre d'espèces végétales tempérées, méditerranéennes et tropicales.

Le rôle de la Fondation est de favoriser les interactions entre les unités du réseau et de stimuler l'émergence de projets collectifs de visibilité mondiale fondés sur des approches pluridisciplinaires et intégrées s'inscrivant dans des grands enjeux de développement au Nord et au Sud, et en Méditerranée : demande alimentaire et non alimentaire, adaptation des agricultures du Nord et du Sud au changement climatique, et prévention des risques (maladies végétales, bio-invasions et bio-agresseurs, sécurité sanitaire des aliments, érosion des ressources naturelles et de la biodiversité, etc.).

La Fondation est un outil scientifique et financier permettant de favoriser la mobilisation inter-institutionnelle, l'investissement dans le capital humain et la mobilité, ainsi que l'excellence, l'interdisciplinarité, l'ouverture et la visibilité internationales des recherches sur ces questions. Pour cela elle finance notamment des programmes d'accueil de scientifiques internationaux (seniors, juniors, post-doctorants, doctorants et pré-doctorants) ainsi que des projets collaboratifs.

Le présent rapport adopté le 19 mai 2011 par le Conseil d'administration de la Fondation, dresse le bilan des activités conduites sur la période allant du 1^{er} avril 2010 au 31 mars 2011, correspondant à la quatrième année d'existence de la Fondation.

Ce rapport dresse en premier lieu le bilan de l'activité scientifique d'Agropolis Fondation sur la période (section 1) et fait le point sur son fonctionnement général et sa situation financière (section 2). Il dresse ensuite un bilan consolidé des actions et réalisations sur les 4 premières années d'existence (section 3) avant d'aborder, en conclusion du rapport, les perspectives d'évolution et de développement de la Fondation.

Ce rapport est élaboré à une période charnière du développement de la Fondation. A l'issue de sa quatrième année d'existence, celle-ci a en effet engagé plus de 14,4 M€ soit environ 80 % de la part consommable de sa dotation initiale, conformément à la stratégie adoptée dès la création de la Fondation d'engager rapidement une part significative du capital pour démontrer la qualité et la valeur ajoutée des actions.

Sur la base de ses premières réalisations, la Fondation a déposé, au cours de cette quatrième année d'existence, un dossier de candidature dans le cadre des appels à projets *Laboratoires d'excellence* (Labex) du programme *Investissement d'avenir* gouvernemental, sollicitant un soutien de 35 M€ sur les 10 prochaines années. A la date d'élaboration de ce rapport, le gouvernement a annoncé que ce dossier de candidature a été sélectionné, classé A+ et 1^{er} *ex aequo* (sur 241 dossiers soumis au plan national) par le jury d'évaluation international des projets de Labex, mais le montant alloué n'est pas encore connu.



Activité scientifique de la Fondation : principales réalisations sur la période avril 2010 - mars 2011

Au cours de sa quatrième année d'existence, la Fondation a lancé de nouvelles actions de soutien, et signé deux accords de partenariat scientifique et financier avec des acteurs internationaux. Elle a élaboré et porté un dossier de candidature dans le cadre de l'appel à projets *Laboratoires d'excellence* (Labex) du programme *Investissements d'avenir*. Pour renforcer la visibilité internationale de ses actions et de celles de son réseau, elle a participé à des événements internationaux et publié de nouveaux supports de communication. Pour accroître et faire reconnaître son professionnalisme, elle a finalisé son système de management de la qualité et ses systèmes de suivi.

Ces activités et réalisations sont décrites ci-après.

1.1 Lancement et instruction de l'appel à propositions *Grands Projets Fédérateurs*, sélection de trois projets financés à hauteur de 1 M€ chacun

L'appel à propositions *Grands Projets Fédérateurs* (GPF) avait été lancé le 3 décembre 2009 et instruit courant 2010 (*rappel : cet appel à propositions avait été préparé sur la base d'un appel à idées lancé en juin 2009, à l'issue duquel sept idées avaient été retenues pour bénéficier d'un soutien pour la préparation d'un GPF dans la limite de 15 k€ par idée*).

Neuf propositions ont été reçues, dont sept propositions éligibles pour un montant total de demandes de 8,6 M€. Suite à l'évaluation par le Conseil scientifique des 29 et 30 avril 2010, 3 propositions ont été retenues pour une étape finale d'évaluation, lors du Conseil scientifique des 14 et 15 octobre 2010. Par décision du Bureau en date du 24 novembre 2010, 3 projets ont été retenus pour un montant d'1 M€ chacun :

■ **Le projet BIOFIS** (durée prévue : 4 ans) est un projet sur les bio-agresseurs (insectes, acariens, champignons et virus) et espèces invasives. Il a notamment pour objectif de développer des outils d'identification et de compréhension des processus d'évolution et de dissémination de ces organismes. Le projet implique 5 unités du RTRA et des partenaires dans 19 pays : Afrique (7), Amérique du Sud (2), Asie (1), Europe (7) et Amérique du Nord (2).

■ **Le projet FABATROPIMED** (durée prévue : 4 ans) s'intéresse à la culture des plantes légumineuses pour favoriser l'utilisation de l'azote et du phosphore par les plantes et la séquestration du carbone dans les cultures céréalières d'Afrique et du bassin méditerranéen. FABATROPIMED mène une recherche participative dans six agro-écosystèmes sur la base de diagnostics agronomiques et environnementaux, de suivi des cycles biogéochimiques, de caractérisation de la diversité fonctionnelle microbienne et symbiotique dans la zone d'influence des racines, et de recherche des gènes favorisant la fixation symbiotique de l'azote. Il implique 3 unités du réseau et 5 partenaires étrangers (Madagascar, Burkina Faso, Tunisie, Maroc, Algérie) et vise à développer des liens avec plusieurs centres internationaux de recherche agronomique (Icarda, Ciat, IITA) sur ce sujet.

■ **Le projet RHIZOPOLIS** (durée prévue : 3 ans) est un projet multidisciplinaire sur l'étude de l'absorption des ions minéraux et de l'eau par le système racinaire, des interactions



racines-environnement, et du rôle des racines dans la réponse aux stress abiotiques. Il vise à établir des bases pour une meilleure utilisation des nutriments et des ressources en eau du sol. Il implique 12 unités du réseau et des partenaires dans 9 pays d'Europe, Asie-Pacifique et Amérique du Nord.

1.2 Financement de cinq nouvelles actions dans le cadre de la procédure de soutiens ponctuels

Cinq actions (quatre soutiens à l'organisation d'événements internationaux et un soutien à une décharge d'enseignement) ont été financés sur la période dans le cadre de la procédure de soutiens ponctuels (rappel : cette procédure est réservée aux décisions de financement revêtant un caractère d'urgence et plafonnées à 50 k€ par action) :

■ **Soutien à l'organisation de la « Conference of Stakeholders - ARIMNet »** (8 K€ - décision du bureau du 11 mai 2010). ARIMNet est un ERA-Net du 7^{ème} programme-cadre de l'Union Européenne, piloté par la France, et visant à coordonner les politiques de recherche agronomique dans les pays du pourtour méditerranéen. Agropolis Fondation a participé au financement de la conférence des 28 et 29 octobre 2010 à Palma de Majorque, qui a rassemblé des participants de 12 pays partenaires ARIMNet. Agropolis Fondation a en outre participé à la table ronde sur l'établissement des priorités de recherche.

■ **Soutien à une décharge d'enseignement d'un enseignant-chercheur** (20 k€ - décision du bureau du 4 juin 2010). Madame Valérie Micard, enseignante à Montpellier SupAgro, a bénéficié d'une décharge d'enseignement d'une année pour se rendre à l'Université de Finlande-Est, sur un projet visant à caractériser l'influence de différentes structures des grains de céréales sur leur qualité nutritionnelle.

■ **Soutien à l'organisation de la journée « Africa & Europe Partnership for Agricultural Development- Montpellier Panel Report and Public Debate »** (10 k€ - décision du bureau du 18 juin 2010), événement organisé par Agropolis Fondation avec l'Imperial College de Londres, en collaboration avec Agropolis International, pour la présentation des conclusions de l'étude pilotée par Sir Gordon Conway (Imperial College, London) pour le compte de la Fondation Bill & Melinda Gates sur le partenariat Europe Afrique pour l'agriculture et l'alimentation. Après sa présentation à Londres, Bruxelles, et Kampala, cette étude a été présentée à Montpellier le 30 novembre 2010 en présence de la communauté scientifique locale (environ 100 participants).

■ **Soutien à l'organisation de l'Atelier MusaNet** (20 k€ - décision du bureau du 4 janvier 2011). Cet atelier organisé à Montpellier du 28 février au 4 mars 2011 a réuni 35 experts provenant de 18 pays. L'objectif était de procéder à un examen critique de la stratégie mondiale pour la conservation et l'utilisation des ressources génétiques de la banane et du plantain (*Musa*) et de créer et lancer le réseau mondial MusaNet des ressources génétiques de *Musa*.

■ **Soutien à l'organisation de l'atelier « The Multi-stakeholder Expert Dialogue on genetic resources for Food and Agriculture »** (47,1 k€ - décision du bureau du 9 février 2011). Cet atelier, cofinancé par Agropolis Fondation et l'Université de Louvain, s'est tenu du 31 mars au 1^{er} avril 2011 à Montpellier. Il avait pour objectif de réunir des experts internationaux afin de discuter des pratiques actuelles d'utilisation et d'échanges des ressources génétiques dans le domaine de l'alimentation et de l'agriculture.





1.3 Signature d'un accord-cadre et lancement d'un appel à propositions conjoint avec la CAPES, et financement de cinq projets franco-brésiliens

Rappel : La CAPES est l'agence de financement de la recherche et de l'enseignement supérieur au Brésil. Le Conseil d'administration du 27 mai 2010 a prévu une enveloppe budgétaire pluri-annuelle de 600 k€ dans le cadre d'un projet d'accord entre la Fondation et la CAPES pour le cofinancement (sur une base 50-50) d'un programme de mobilité et d'échanges de scientifiques français, brésiliens et africains.

L'accord-cadre de coopération entre la Fondation et la CAPES a été signé le 1er juillet 2010 et le premier appel à propositions conjoint a été lancé le 7 juillet 2010.

La Fondation a reçu 12 propositions pour une demande globale de financement de 540 k€, dont 10 propositions éligibles pour un montant global de 390 k€. Le Conseil scientifique des 14 et 15 octobre 2010 a classé 7 propositions en A, 2 en B, et 1 en C. Le Conseil scientifique a en outre classé les 9 propositions A et B par ordre de préférence de 1 à 9.

Conformément aux termes de l'accord Agropolis Fondation-CAPES, l'évaluation des propositions soumises a été menée en parallèle par la partie brésilienne, et la sélection finale a ensuite été faite par une commission mixte Agropolis Fondation-CAPES, qui s'est tenue le 10 décembre 2010.

Au final, cinq projets ont été retenus pour un montant global côté Fondation de 99 k€ (voir liste de ces projets en annexe F).

1.4 Signature d'un partenariat avec le programme AWARD pour l'accueil des lauréates d'AWARD dans les unités du RTRA et l'extension du programme sur les pays francophones d'Afrique

AWARD (*African Women in Agricultural Research and Development*) est un programme de bourses pour favoriser le développement de carrière des femmes scientifiques africaines. Ce programme, financé par la Fondation Gates et l'USAID, est fondé sur 3 piliers : renforcement des capacités de leadership, mentorat et renforcement des capacités scientifiques et techniques. Ce programme est actuellement conduit dans les pays anglophones d'Afrique, et souhaite s'étendre sur les pays francophones d'Afrique.

Le Conseil d'administration du 27 mai 2010 a prévu une enveloppe budgétaire pluriannuelle de 400 k€. L'accord-cadre de coopération entre la Fondation et AWARD a été signé le 28 septembre 2010, avec un partenariat à trois niveaux :

- accueil des lauréates d'AWARD dans le réseau d'Agropolis Fondation ;
- co-organisation et cofinancement d'Ecoles Thématiques internationales ou d'évènements de sensibilisation labellisés AWARD et Agropolis Fondation (notamment pour attirer de nouveaux partenaires et donateurs) ;
- participation de la Fondation à l'extension du programme AWARD sur les pays francophones d'Afrique.

Une première lauréate (Dr. Bolanle Otegbayo Omolara) a été sélectionnée pour être accueillie dans l'unité Qualisud de mai à novembre 2011.

Concernant l'extension d'AWARD sur les pays francophones d'Afrique, la directrice d'Agropolis Fondation a rencontré les responsables du département Agriculture de la Fondation Gates les 30 septembre et 1^{er} octobre 2010 au siège de la Fondation Gates à Seattle (USA), avec la directrice d'AWARD et des représentants de l'USAID, pour préciser la méthode et la feuille de route pour

l'élaboration du projet à soumettre fin 2011 à la Fondation Gates. Cette feuille de route prévoit notamment l'organisation en juin 2011 à Montpellier d'un séminaire organisé par Agropolis Fondation et AWARD et rassemblant des représentants d'AWARD, de la Fondation Gates, de l'USAID, et d'autres donateurs potentiels (agences et fondations) pour analyser les résultats de l'étude de faisabilité conduite par le cabinet de consultants Dalberg.

1.5 Élaboration du dossier de Labex Agro dans le cadre de l'appel à projets *Laboratoires d'excellence* du programme gouvernemental *Investissements d'avenir*

A la demande des fondateurs, la Fondation a élaboré et porté un dossier de candidature qui a été déposé le 22 novembre 2010 dans le cadre de l'appel à projets *Laboratoires d'excellence* (Labex) du programme gouvernemental *Investissements d'avenir*.

Le projet intitulé « Labex Agro », coordonné et porté par la directrice de la Fondation, a été élaboré avec l'appui de groupes de travail (recherche et formation) rassemblant une vingtaine de personnes, et en interaction avec les directeurs d'unités du RTRA, les directeurs des nouvelles unités entrantes, les responsables des autres projets de Labex et les institutions tutelles des unités du Labex.

Le projet se situe dans la continuité du Réseau Thématique de Recherche Avancée « Montpellier Agronomie et Développement Durable » soutenu par la Fondation depuis sa création et rassemble 27 unités de recherche, dont 19 sont issues des unités du RTRA et 8 sont nouvelles. Il s'appuie sur les processus et outils - gouvernance, financement, gestion, partenariat - mis en place par Agropolis Fondation depuis sa création. La demande financière est de 35 M€ sur 10 ans.

Le dossier a été sélectionné pour financement (annonce faite par le Premier ministre le 25 mars 2011), mais à la date d'élaboration de ce rapport le montant alloué n'est pas encore connu.

Le Labex Agro a été classé A+ et 1^{er} *ex aequo* par le jury international en charge de l'évaluation des projets de Labex (classement publié le 28 mars 2011 : sur 241 candidats, 100 Labex ont été retenus : 39 avec la note A+, 44 avec la note A et 17 avec la note B).

1.6 Participation de la Fondation à des événements internationaux

Pour accroître la visibilité de ses actions et de son réseau scientifique vis-à-vis de partenaires et donateurs potentiels, la Fondation a participé à plusieurs événements de nature scientifique, ou rassemblant des donateurs et agences de financement.

Outre sa présence dans les événements internationaux qu'elle sponsorise (notamment sur la période : le congrès *Innovation and Sustainable Development in Agriculture and Food* ISDA 2010, 28 juin-1^{er} juillet 2010 ; le congrès de la Société Européenne d'Agronomie - ESA 2010, 29 août-3 septembre 2010) et le colloque ARIMNet (voir § 1.2), la Fondation a participé aux événements suivants :

■ *1st European Foundation's Week*, événement organisé par le Centre Européen des Fondations les 1^{er} et 2 juin 2010 à Bruxelles : lors de cet événement la Fondation a animé une table-ronde intitulée « Role of foundations in advancing research in Agriculture, Food and Biodiversity ». Un compte-rendu de cette table ronde a été publié par le Centre Européen des Fondations ;

■ *European Foundation Council's Research Forum 2010 Annual Stakeholder Conference* « *Nurturing talent: the role of Foundations in building human capacity in research* » (7-8 décembre 2010, Stuttgart) : lors de cet événement la Fondation a établi ou poursuivi des contacts avec la Fondation Ford-International Fellowship Programme, la Fondation Volkswagen et la Fondation





Mac Arthur, ainsi qu'avec la Fondation Cariplo. Il est prévu que des représentants de ces fondations participent au séminaire AWARD organisé par Agropolis Fondation en juin 2010 à Montpellier (voir § 1.4).

■ *European Foundation Centre Seminar: Foundations and intellectual property rights* (14 January 2011, Brussels) : Agropolis Fondation était invitée par l'EFC pour donner une conférence sur les enjeux des politiques de propriété intellectuelle dans la recherche agronomique. C'est un scientifique du réseau (Sélim Louafi) qui a donné cette conférence, accompagné par la Fondation.

1.7 Élaboration de publications et rapports, site web

Outre l'enrichissement et la mise à jour continue de son site web (en anglais et en français), la Fondation a publié ses *Highlights 2010*, document illustrant pour un public international ses principales réalisations depuis sa création. Elle a également publié sur la période deux nouvelles Newsletters (mai 2010 et janvier 2011). Ces documents ont été diffusés à une liste internationale de 5 000 destinataires.

1.8 Mise en place d'une démarche qualité en vue de l'obtention d'une certification ISO 9001 couvrant l'ensemble des activités de la Fondation

Pour atteindre un haut niveau de professionnalisme, et être en mesure de répondre aux exigences de donateurs potentiels, la Fondation a mis en place un système de management de la qualité couvrant l'ensemble de ses activités, et dont les principaux axes sont les suivants : garantir la transparence, la fiabilité, l'efficacité, l'efficience et la réactivité de ses procédures de financement et de suivi des projets financés ; répondre aux exigences et attentes de ses parties prenantes et clients : ministère de l'enseignement supérieur et de la recherche, établissements fondateurs, organisations partenaires et unités du RTRA.

Sur la période, la Fondation a recruté un consultant pour l'accompagnement de sa démarche et un cabinet d'audit de certification (Véritas). Elle a formé ses personnels et finalisé l'ensemble des procédures et documents (politique et manuel qualité, fiches de procédures, nomination des responsables qualité et processus, etc.). L'audit de certification est prévu le 10 mai 2011.

1.9 Finalisation des systèmes de suivi de l'activité

Sur la période, la Fondation a amélioré les différents systèmes de suivi de l'activité : suivi des projets au plan scientifique et financier ; évaluation en ligne de la satisfaction des scientifiques internationaux accueillis, des membres du CS et des porteurs de projets ; suivi de l'impact des supports de communication (indicateurs Newsletter et site web, suivi médias) ; suivi des performances bibliométriques du RTRA incluant des comparaisons internationales (en collaboration avec l'OST) ; suivi des indicateurs définis dans la convention d'objectifs entre la Fondation et l'État.

Fonctionnement général et situation financière de la Fondation

2.1 Vie des instances

Les instances de la Fondation se sont réunies de façon régulière conformément au tableau ci-dessous :

Bureau	Conseil d'administration	Conseil scientifique	Groupe des directeurs d'unités
		CS n° 8 29-30 avril 2010	
11 mai 2010			
	CA n° 8 27 mai 2010		
			3 juin 2010
			7 octobre 2010*
		CS n° 9 14-15 octobre 2010	
3 novembre 2010			
	CA n° 9 25 novembre 2010		
			2 décembre 2010

A venir :

		CS n° 10 14-15 avril 2011	
19 avril 2011			
	CA n° 10 19 mai 2011		

* Réunion spéciale Labex Agro

Les compositions actualisées du Conseil d'administration et du Conseil scientifique figurent en annexe, à noter les nouvelles nominations suivantes :

- Conseil d'administration : remplacement de Pierre Stengel par François Houllier, de Michel Caboche par Laurent Bruckler, de Jérémie Lecœur par Sophie Thoyer, de Guy Riba par Michel Eddi et de Michel Laurent par Michel Bouvet.
- Bureau du CA : remplacement de Guy Riba par François Houllier.
- Conseil scientifique : remplacement de François Houllier par Paul Colonna et de Patrick Caron par Etienne Hainzelin.

2.2 Récapitulatif des conventions conclues sur la période

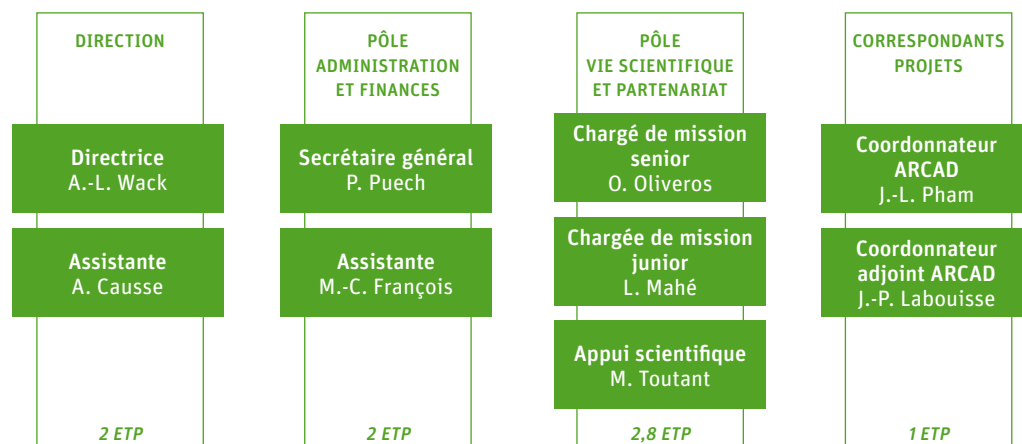
Sur la période considérée (avril 2010 - mars 2011) la Fondation a conclu 8 conventions dont la liste figure en annexe. Ces conventions ont concerné 6 soutiens accordés par la Fondation et 2 accords cadres internationaux (CAPES et AWARD).





2.3 Composition de l'équipe opérationnelle

La composition de l'équipe opérationnelle est sans changement par rapport à l'année précédente.



Nom, prénom	Fonction	Statut	Quotité de travail
Salariés de la fondation			
Causse Anne	Assistante de direction	CDI	100%
Mahé Laetitia	Chargée de mission junior Vie scientifique	CDI	100%
Oliveros Oliver	Chargé de mission senior Vie scientifique	CDI	100%
Personnels affectés par les fondateurs sans contrepartie			
François Marie-Christine	Assistante de gestion	Assistante Ingénieur INRA	100%
Labouisse Jean-Pierre	Coordonnateur adjoint du projet ARCAD	CIRAD	50%
Pham Jean-Louis	Coordonnateur du projet ARCAD	Chargé de recherche IRD	50%
Puech Philippe	Secrétaire général	Ingénieur de recherche Montpellier SupAgro	100%
Toutant Martine	Appui scientifique	Directrice de recherche INRA	80%
Wack Anne-Lucie	Directrice	Ingénieur en chef PEF-CIRAD	100%



2.4 Situation financière

Conformément aux principes adoptés par le Conseil d'administration, la dotation de la Fondation est placée sur des produits sécurisés. Au 31 mars 2011, les fonds sont placés comme suit :

Libellé	Organisme	Montant	Échéance	Rendement
Comptes à terme :		7 244 800		
Compte à terme	Banque Transatlantique	132 800	19/01/12	Possibilité de sortie à tout moment, rendement évolutif de 3,15% le 1er semestre, de 3,25% à 4,45% les semestres suivants
Compte à terme	Crédit Mutuel	1 300 000	17/03/14	Possibilité de sortie à tout moment, rendement évolutif de 3,20% la 1ère année, de 3,35% à 4,70% les années suivantes
Compte à terme	Crédit Mutuel	1 300 000	19/01/15	Possibilité de sortie à tout moment, rendement évolutif de 1,35% la 1ère année, de 2,00% à 5,75% les années suivantes
Compte à terme	Crédit Mutuel	3 512 000	27/01/12	Possibilité de sortie à tout moment, rendement évolutif de 1,00% la 1ère année et de 3,17% la 2ème année, rendement actuariel sur 2 ans (durée envisagée) : 2,10%
Compte à terme	Banque Transatlantique	1 000 000	28/01/15	Possibilité de sortie à tout moment, rendement évolutif de 2,00% la 1ère année, de 2,00% à 4,55% les années suivantes
Autres :		7 000 000		
Bon à moyen terme négociable	Banque Transatlantique	2 000 000	23/05/11	5,15%
Contrat de capitalisation	Banque Transatlantique Axa	5 000 000	30/03/14	Possibilité de sortie à tout moment, rendement garanti en 2009 : 5,10%, et en 2010 : 4,70%, prévisionnel pour 2011 : 2,5%
Total :		14 244 800		

* Montant net placé, hors intérêts attendus

Les revenus du placement de la dotation se sont élevés pour l'exercice 2010 à 516 k€. Depuis 2007, le montant cumulé des produits financiers s'est élevé à 2 925 k€ répartis comme suit (en k€).

	2007	2008	2009	2010	Total
Produits financiers	549	932	928	516	2 925



Pour 2011, la prévision s'élève à 300 k€, cette diminution s'expliquant par la baisse du rendement des placements et par la diminution des montants placés induite par la consommation de la dotation.

La dotation a été intégralement versée par l'État et les fondateurs selon le tableau suivant (en k€) :

Organisme	2007	2008	2009	2010	2011	Total
Etat	17 000					17 000
CIRAD	625	125	125	125		1 000
INRA	625	125	125	125		1 000
Montpellier SupAgro	625	125	125	125		1 000
IRD		200	100	100	100	500
Total	18 875	575	475	475	100	20 500

Le coût des projets soutenus (c'est-à-dire ayant fait l'objet d'une décision de financement au 31 mars 2011) depuis 2007 est d'environ 14,4 M€.

Le tableau ci-dessous répartit l'impact financier par année de ces soutiens (en k€) :

	2007	2008	2009	2010	2011	2012	2013	2014	2015	Total
Soutiens 2007	5	684	510	119	182	59	0	0	0	1 559
Soutiens 2008	0	98	1 410	1 316	1 135	593	875	0	0	5 428
Soutiens 2009	0	0	107	1 203	1 129	726	1 029	0	0	4 194
Soutiens 2010	0	0	0	22	490	1 010	625	550	450	3 147
Soutiens 2011	0	0	0	0	55	12	0	0	0	67
Total	5	782	2 027	2 660	2 991	2 400	2 529	550	450	14 394

Bilan consolidé des actions de la Fondation à l'issue de ses quatre premières années d'existence

Les nouvelles actions de soutien lancées par Agropolis Fondation au cours de sa quatrième année d'existence s'élèvent à 3,2 M€ ce qui porte le niveau d'engagement financier total de la Fondation depuis sa création à près de 14,4 M€. Cette section présente un bilan consolidé des actions de la Fondation au regard des objectifs définis dans la convention entre la Fondation et l'Etat, notamment le renforcement de l'ouverture, de la visibilité et de l'attractivité internationales, de l'interdisciplinarité et des interactions entre sciences biologiques, sciences de l'ingénieur et sciences sociales.

Figurent en documents annexes :

- La liste consolidée des actions de soutien 2007, 2008, 2009, 2010 et 2011 ;
- La liste consolidée des scientifiques internationaux (« Agropolis Fondation Fellows ») financés par la Fondation en 2007, 2008, 2009, 2010 et 2011 ;
- Le tableau de suivi des projets financés faisant apparaître l'état d'avancement des projets (sur l'ensemble des projets financés, 39 sont à ce jour achevés et soldés).

3.1 Répartition globale des actions de soutien, maille financière des projets soutenus et types d'actions financées

Le niveau d'engagement financier total de la Fondation depuis sa création se décompose comme suit (voir Tableau 1 ci-après) :

■ 14,1 M€ attribués aux unités du réseau dans le cadre des appels à propositions, des soutiens ponctuels et des projets étendards ; il est à souligner que toutes les unités du réseau sont impliquées dans des projets soutenus par la Fondation, que ce soit comme porteur (23 unités sur 27) ou comme partenaire (4 unités).

■ Près de 0,3 M€ dédiés à des actions de soutien transversales, concernant l'ensemble du réseau, destinées à accroître la visibilité internationale de la Fondation et de son réseau scientifique.

Ces soutiens ont été attribués à l'issue de procédures compétitives (4 vagues d'appels à propositions lancées en 2007, 2008, 2009 et 2010) ou sur la base de procédures commissionnées (projets étendards Arcad et Pl@ntNet, actions transversales, soutiens ponctuels).

Tableau 1 : Répartition globale des actions de soutien

	Nombre de projets soutenus au titre des actions 2007, 2008, 2009, 2010 et 2011	Montant en €
Soutiens attribués aux unités du RTRA	2 projets étendards (Arcad et Pl@ntNet)	6 000 000
	3 grands projets fédérateurs (BIOFIS, RHIZOPOLIS et FABATROPIMED)	3 000 000
	25 projets cofinancés (dans le cadre des accords avec INRIA, CAPES et AWARD)	1 396 908
	57 autres projets financés dans le cadre des Appels à propositions (AAP) et des soutiens ponctuels (SP)	3 748 592
Actions transversales	Prix scientifique Louis Malassis 2010	40 000
	Soutien à la Conférence Mondiale de Recherche Agronomique pour le Développement (GCARD 2010)	110 000
	3 autres actions transversales (séminaire IFRAI Jeunes Chercheurs 2010, conférence ARIMNET 2010, film sur Pl@ntNet pour la GCARD 2010)	98 817
Total	92 actions de soutien	14 394 317





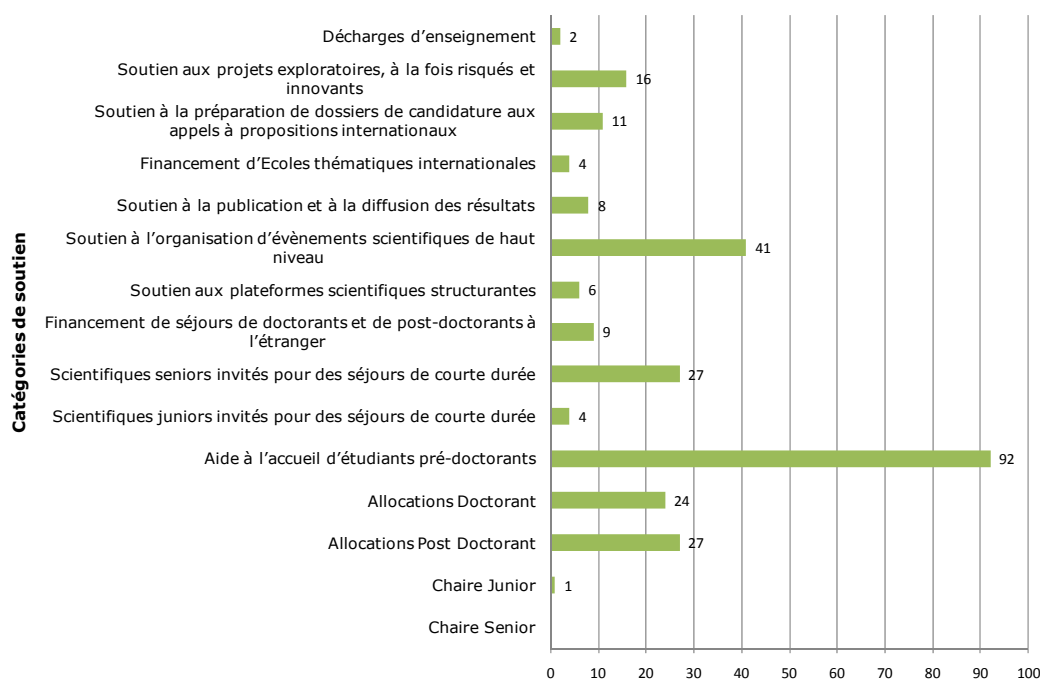
Le Tableau 2 ci-après montre que sur les 92 actions de soutien, 59 correspondent à des financements inférieurs à 50 k€, 22 à des financements compris entre 50 et 200 k€, et 6 entre 200 et 500 k€. Trois projets fédérateurs sont soutenus à hauteur de 1 M€ chacun et deux projets dits « étendards » bénéficient d'un soutien de 3 M€ chacun.

En ce qui concerne les catégories de soutien (cf. Tableau 3 ci-après), la Fondation finance principalement des postes d'accueil de scientifiques internationaux (seniors, juniors, post-doc, doctorants ou pré-doctorants) dans le cadre de son *Agropolis Fondation Fellowship Programme*. Elle finance également des catégories à fort effet de levier, par exemple pour aider les équipes à mener des recherches exploratoires, réaliser des preuves de concept, répondre à des appels d'offres ou organiser des événements internationaux, et renforcer des outils scientifiques originaux.

Tableau 2 : Maille financière des projets soutenus

Montants en k€	Nombre de projets
0 - 20	31
20 - 50	28
50 - 100	10
100 - 200	12
200 - 500	6
1 000	3 grands projets fédérateurs
3 000	2 projets étendards
Total	92

Tableau 3 : Nombre de soutiens apportés dans chaque catégorie



Commentaire : un total de 175 scientifiques accueillis, dont 83 scientifiques internationaux de niveau senior, junior, post-docs, doctorants et scientifiques invités, et 92 pré-doctorants.



3.2 Interdisciplinarité des projets soutenus

Les unités du réseau relèvent de deux grands domaines scientifiques : la Biologie intégrative des plantes (BIP) et les Dynamiques sociotechniques de l'innovation (DSTI), eux-mêmes organisés en axes thématiques (cf. Annexe A montrant la répartition des effectifs scientifiques et des unités de recherche selon ces domaines) :

- BIP1 : génétique et génomique, amélioration des plantes, écophysiologie
- BIP2 : maladies et ravageurs des plantes, protection intégrée des cultures, écologie des populations
- DSTI 1 : innovations agri-environnementales
- DSTI 2 : innovations agro-alimentaires
- DSTI 3 : innovations sociales et gestion sociale de l'innovation

L'objectif de la Fondation est de promouvoir les interactions entre les deux grands domaines scientifiques du réseau, ainsi qu'entre les axes thématiques, pour favoriser une approche intégrée (du gène aux systèmes) et interdisciplinaire sur la Plante, et notamment les interactions entre les Sciences humaines et sociales et les autres disciplines.

Sur les 14,3 M€ de soutiens accordés depuis la création de la Fondation, on constate que (cf. tableaux 4 et 5 ci-après) :

- 89,2 % des financements sont attribués à des actions interdisciplinaires ou transversales, i.e. 10,8 % seulement des financements sont attribués à des projets qui ne concernent qu'un seul axe thématique ;
- 58 projets impliquent des interactions interdisciplinaires entre plusieurs axes. Parmi ceux-ci, 30 projets (représentant 70 % du montant total engagé) impliquent des interactions entre sciences biologiques, sciences de l'ingénieur et sciences sociales, et 46 projets (représentant 50 % du montant total des soutiens) impliquent des interactions entre les domaines BIP et DSTI.

Tableau 4 : Interdisciplinarité et articulation entre les deux grands domaines du réseau : BIP (Biologie intégrative des plantes) et DSTI (Dynamiques sociotechniques de l'innovation)

		Nombre total	% du nombre total	Montant en €	% du montant total
Projets mono-axes	Projets impliquant un seul axe	29	31,5 %	1 544 325	10,8 %
	Projets impliquant des interactions entre BIP1 et BIP2	8	8,7 %	1 282 819	8,9 %
	Projets impliquant des interactions entre DSTI1, DSTI2, ou DSTI3	4	4,3 %	90 312	0,6 %
Projets interdisciplinaires	Projets impliquant les deux domaines BIP et DSTI	41	44,6 %	2 228 044	15,5 %
	Projets étendards (impliquant BIP et DSTI)	2	2,2 %	6 000 000	41,7 %
	Grands projets fédérateurs (impliquant BIP et DSTI)	3	3,3 %	3 000 000	20,8 %
Actions transversales		5	5,4 %	248 817	1,7 %
Total		92	100 %	14 394 317	100 %



Tableau 5 : Projets impliquant des collaborations entre les sciences humaines et sociales (DSTI3) et les autres axes.

		Nombre	Montant en €
2007	Appels à propositions	7	422 031
	Projet étendard Pl@ntNet	1	3 000 000
2008	Appels à propositions cofinancés INRIA	1	60 125
	Autres appels à propositions et soutiens ponctuels	3	362 965
2009	Projet étendard ARCAD	1	3 000 000
	Appels à propositions cofinancés INRIA	1	12 924
2010	Autres appels à propositions et soutiens ponctuels	11	205 550
	Grands projets fédérateurs	3	3 000 000
2011	Actions transversales	1	7 830
	Soutiens ponctuels	1	47 100
	Total	30	10 118 525

3.3 Ouverture et attractivité internationale

Les projets soutenus (hors actions transversales) impliquent 303 partenaires différents dans 64 pays, (cf. Tableaux 6 et 7 ci-après).

59 % des partenaires concernent les pays du Sud et de la Méditerranée. Parmi ces partenaires on note 10 centres du CGIAR (Consultative Group on International Agricultural Research). Les projets soutenus impliquent à ce jour l'accueil de plus de 175 scientifiques venant d'une trentaine de pays, dont 83 scientifiques internationaux de niveau doctorant, post-doctorant, junior et senior, ainsi que 92 pré doctorants. 56 % des scientifiques internationaux accueillis (hors pré-doctorants) sont originaires des pays du Sud et de la Méditerranée.

Tableau 6 : Répartition géographique des partenaires impliqués dans les projets

	Zone géographique	Nombre de partenaires	% total	% total
Nord	Europe	61	30,7 %	30,7 %
	Amérique du Nord	32		
Sud et Méditerranée	Asie Pacifique	37	42,9 %	58,7 %
	Afrique	59		
	Amérique Latine et Caraïbes	34		
	Méditerranée	48		
	Organismes internationaux	32	10,6 %	10,6 %
	Total	303	100 %	100 %

Tableau 7 : Nationalité des scientifiques internationaux accueillis (hors pré-doctorants)

	Zone géographique	Nombre de partenaires	% total	% total
Nord	Europe	13	43,8 %	43,8 %
	Amérique du Nord	15		
Sud et Méditerranée	Asie Pacifique	7	32,8 %	56,2 %
	Afrique	4		
	Amérique Latine et Caraïbes	10		
	Méditerranée	15	23,4 %	
	Sous-total	64	100 %	100 %
	Recrutement en cours	19		
	Total général	83		



Conclusion et perspectives

Au cours de sa 4^{ème} année d'existence, la Fondation a lancé de nouvelles actions de soutien, avec le financement de 3 grands projets fédérateurs, de 4 actions de soutiens ponctuels, et de 5 projets franco-brésiliens. Les 3,2 M€ engagés sur la période portent l'engagement financier de la Fondation depuis sa création à 14,4 M€. Le bilan consolidé des actions de la Fondation montre que celles-ci s'inscrivent pleinement dans les objectifs définis dans la convention entre la Fondation et l'Etat, notamment le renforcement de l'ouverture, de la visibilité et de l'attractivité internationales, de l'interdisciplinarité et des interactions entre sciences biologiques, sciences de l'ingénieur et sciences sociales. Le bilan consolidé montre ainsi que 89,2 % du montant total engagé par la Fondation concerne des projets interdisciplinaires ou des actions transversales destinées à accroître la visibilité internationale ; les projets soutenus impliquent 303 partenaires différents dans 64 pays et l'accueil de plus de 175 scientifiques venant d'une trentaine de pays, dont 83 scientifiques internationaux de niveau doctorant, post-doctorant, junior et senior, ainsi que 92 pré-doctorants. Au total 59 % des partenaires et 56 % des scientifiques internationaux accueillis (hors pré-doctorants) sont issus des pays du Sud et de la Méditerranée.

Sur la période écoulée, la Fondation a par ailleurs signé de nouveaux partenariats, l'un avec la CAPES (agence de financement de l'enseignement supérieur et de la recherche au Brésil), et l'autre avec AWARD (programme de développement de carrière de femmes scientifiques africaines financé par la Fondation B&M Gates et l'USAID). Pour continuer à accroître la visibilité de ses actions et de celles de son réseau scientifique, la Fondation a également participé à des événements internationaux de nature scientifique ou rassemblant des fondations et agences de financement. Pour atteindre un haut niveau de professionnalisme, la Fondation a finalisé son système de management de la qualité pour l'ensemble de ses activités, en vue de l'audit de certification ISO 9001 prévu en mai 2011. Elle a également finalisé ses systèmes de suivi des activités (suivi des projets au plan scientifique et financier ; évaluation en ligne de la satisfaction des scientifiques internationaux accueillis, des membres du CS et des porteurs de projets ; suivi de l'impact des supports de communication ; suivi des performances bibliométriques du réseau, suivi des indicateurs définis dans la convention d'objectifs entre la Fondation et l'Etat).

Enfin, pour pouvoir développer son activité dans le futur, la Fondation a élaboré et porté un dossier de candidature dans le cadre de l'appel à projets *Laboratoires d'excellence* (Labex) du programme *Investissements d'avenir*, dossier qui a été sélectionné en mars 2011 pour financement, et classé A+ et 1^{er} *ex aequo* par le jury international d'évaluation des projets de Labex (sur 241 dossiers déposés au plan national). Le projet proposé, intitulé « Labex Agro » se situe dans le prolongement des actions engagées par la Fondation depuis sa création et devrait permettre le développement de ses activités sur les 10 prochaines années.

Pour sa 5^{ème} année d'existence, la Fondation devra prioritairement mettre en place le Labex Agro et la nouvelle programmation des activités qui en découlera. Elle devra également poursuivre les actions engagées dans le cadre des accords signés avec les partenaires nationaux et internationaux, notamment le lancement du 2^{ème} appel à propositions CAPES, la poursuite du partenariat avec AWARD pour l'accueil de lauréates d'AWARD dans les unités du réseau et l'extension du programme sur les pays francophones d'Afrique, ainsi que la relance des activités prévues dans le cadre du partenariat avec l'Inria sur les Plantes et Ecosystèmes numériques. Elle devra également lancer l'édition 2012 de son Prix Scientifique International Louis Malassis pour l'Agriculture et l'Alimentation.

Ce rapport a été élaboré à un moment charnière pour la Fondation, puisque fin 2010 celle-ci a engagé 14,4 M€ soit près de 80 % de la part consommable de sa dotation. Le devenir de la Fondation s'inscrit dans un contexte favorable, avec la sélection du Labex Agro et la montée en puissance de la recherche agronomique montpellieraine, récemment consacrée par le choix de Montpellier comme lieu d'accueil du siège du consortium du Groupe Consultatif pour la Recherche Agricole Internationale (réunissant les 15 centres internationaux de recherche agricole).



Annexes

- A. Tableau récapitulatif des effectifs et liste actualisée des unités du réseau classées par axe thématique
- B. Récapitulatif des délibérations du Conseil d'administration
- C. Récapitulatif des conventions
- D. Composition actualisée du Conseil d'administration
- E. Composition actualisée du Conseil scientifique
- F. Liste consolidée des projets soutenus 2007, 2008, 2009, 2010 et 2011
- G. Liste consolidée des *Agropolis Fondation Fellows* 2007, 2008, 2009, 2010 et 2011
- H. Tableau de suivi des actions de soutien 2007, 2008, 2009, 2010 et 2011
- I. Liste des sigles et abréviations utilisés



A

Tableau récapitulatif des effectifs et liste actualisée des unités du réseau classées par axe thématique

Récapitulatif des effectifs du réseau

Tableau 1 : Effectifs par catégorie

Catégorie	Effectifs
Cadres scientifiques (DR, CR, IR, EC, chercheurs CIRAD)	931
Personnel d'appui (IE, techniciens, administratifs)	761
Sous-total personnel permanent	1 692
Doctorants	374
Post-doctorants	92
Total	2 158

Tableau 2 : Effectifs permanents par domaine scientifique (BIP et DSTI)

Domaine scientifique	Axe	Unités	Effectif permanent	Effectif cadres
BIP : Biologie intégrative des plantes	BIP1 : génétique et génomique, amélioration des plantes, écophysiologie	BPMP, DIAPC, DAP, LGDP, LEPSE, Protéomique, AMAP, PSH, GAFL	716	365
	BIP2 : maladies et ravageurs des plantes, protection intégrée des cultures, écologie des populations	BGPI, CBGP, RPB, AVI-PATHO, JMCGA, EMPA	237	110
DSTI : Dynamiques socio-techniques de l'innovation	DSTI1 : innovations agri-environnementales	LISAH, LSTM, ECO&SOLS, EMMAH GREEN, SYSTEM	267	162
	DSTI2 : innovations agri-alimentaires	IATE, SPO, SQPOV, QUALISUD	310	167
	DSTI3 : innovations innovations sociales et gestion sociale de l'innovation	LAMETA, MOISA, INNOVATION	162	127
Total		27 unités	1 692	931



Liste actualisée des unités du réseau, classées par axe thématique

Nom de l'Unité	Type et n°	Acronyme	Directeur	Etablissements	Effectif permanent
BIP1 - Génétique et génomique, amélioration des plantes, écophysiologie :					716
Biochimie et physiologie moléculaire des plantes	UMR 5004	BPMP	J.F. Briat	CNRS, INRA, SupAgro, UMII	54
Diversité, adaptation et développement des plantes	UMR 1097	DIADE	S. Hamon	IRD, UMII	65
Amélioration génétique et adaptation des plantes	UMR 1098	AGAP	J.C. Glaszmann	CIRAD, INRA, SupAgro	298
Laboratoire génome et développement des plantes	UMR 5096	LGDP	J.M. Deragon	CNRS, UPVD	34
Lab. d'écophysiologie des plantes sous stress environnementaux	UMR 759	LEPSE	B. Muller	INRA, SupAgro	29
Protéomique	UR 1199	Protéomique	M. Rossignol	INRA	12
Botanique et bioinformatique de l'architecture des plantes	UMR 931	AMAP	P. Couteron	CIRAD, CNRS, INRA, IRD, UMII	72
Plantes et systèmes de culture horticoles	UR 1115	PSH	M. Génard	INRA Avignon	51
Génétique et amélioration des fruits et légumes	UR 1052	GAFL	M. Causse	INRA Avignon	101
BIP2 - Maladies et ravageurs des plantes, protection intégrée des cultures, écologie des populations :					237
Biologie et génétique des interactions plantes/parasites pour la protection intégrée	UMR 385	BGPI	P. Rott	CIRAD, INRA, SupAgro	73
Centre de biologie et de gestion des populations	UMR 1062	CBGP	F. Vanlerberghe	CIRAD, INRA, IRD, SupAgro	71
Résistance des plantes aux bioagresseurs	UMR 186	RPB	M. Nicole	CIRAD, IRD, UMII	39
Pathologie végétale	UR 407	AVI-PATHO	C. Morris	INRA Avignon	42
Bioagresseurs : analyse et maîtrise du risque	UPR 50	B-AMR	C. Cilas	CIRAD	12
DSTI1 - Innovations agro-environnementales, agro-écosystèmes, gestion des ressources :					267
Laboratoire d'étude sur les interactions sol-agrosystème-hydrosystème	UMR 1221	LISAH	J. Molénat	INRA, IRD, SupAgro	48
Laboratoire des symbioses tropicales et méditerranéennes	UMR 113	LSTM	M. Lebrun	CIRAD, INRA, IRD, SupAgro	43
Ecologie fonctionnelle & biogéochimie des sols et des agro-écosystèmes	UMR 1222	ECO & SOLS	J.L. Chotte	CIRAD, INRA, IRD, SupAgro	72
Environnement méditerranéen et modélisation des agro-hydrosystèmes	UMR 1114	EMMAH	L. Di Pietro	INRA Avignon, UAPV	59
Gestion des ressources renouvelables et environnement	UPR 47	GREEN	M. Antona	CIRAD	19
Fonctionnement et conduite de systèmes de culture tropicaux et méditerranéens	UMR 1230	SYSTEM	C. Gary	CIRAD, INRA, SupAgro	26
DSTI2 - Innovations agro-alimentaires, valorisation alimentaire et non alimentaire des productions végétales :					310
Ingénierie des agropolymères et technologies émergentes	UMR 1208	IATE	H. de Vries	CIRAD, INRA, SupAgro, UM II	72
Sciences Pour l'oœnologie	UMR 1083	SPO	J.M. Sablayrolles	INRA, SupAgro, UMI	78
Sécurité et qualité des produits d'origine végétale	UMR 408	SQPOV	C. Nguyen The	INRA Avignon, UAPV	47
Démarche intégrée pour l'obtention d'aliments de qualité	UMR 95	QUALISUD	M. Reynes	CIRAD, SupAgro, UMI, UM II	113
DSTI3 - Processus d'innovation, gestion sociale de l'innovation :					162
Laboratoire montpellierain d'économie théorique et appliquée	UMR 5474	LAMETA	J.M. Salles	CNRS, INRA, SupAgro, UMI	47
Marchés, organisations, institutions et stratégies d'acteurs	UMR 1110	MOISA	E. Montaigne	CiHeam- IAMM, CIRAD, INRA	61
Innovation et développement dans l'agriculture et l'agro-alimentaire	UMR 951	INNOVATION	C. Soulard	CIRAD, INRA, SupAgro	54
					1 692

BIP : Biologie intégrative des plantes
DSTI : Dynamiques sociotechniques de l'innovation



Récapitulatif des délibérations du Conseil d'administration

Date	N°	Objet de la délibération	Résultat		
			Pour	Contre	Abst.
8 ^{ème} CA 27/05/10	10001	Approbation du compte rendu de la réunion du 26 novembre 2009	15	0	0
	10002	Election de Jacques Pagès en qualité de trésorier de la Fondation	15	0	0
	10003	Remplacement d'un membre du Conseil scientifique	15	0	0
	10004	Modification de la programmation des actions de soutien 2010	15	0	0
	10005	Adoption du rapport d'activité sur la situation scientifique, morale et financière	16	0	0
	10006	Approbation des comptes de l'exercice 2009	14	0	0
* 22/09/10	10007	* Consultation du CA par voie électronique : Remplacement d'un membre du Conseil scientifique	11	2	2
9 ^{ème} CA 25/11/10	10008	Approbation du compte rendu de la réunion du 27 mai 2010	15	0	0
	10009	Approbation de la programmation des actions de soutien 2011	15	0	0
	10010	Avis sur le renouvellement du mandat de la directrice de la Fondation	14	0	1
	10011	Approbation du projet de budget 2011, du compte de résultat prévisionnel et du plan de trésorerie	15	0	0

Récapitulatif des conventions

Nom de la convention	Objet	Impact financier	Signataire(s)	Date de la convention	Entrée en vigueur	Durée ou date de fin
Convention de soutien ponctuel 2010	Soutien du projet n° 1000-001	19 993 €	Montpellier SupAgro	08/09/10	01/11/10	27/02/13
Convention de soutien ponctuel 2010	Soutien du projet n° 1000-002	30 000 €	INRA	06/09/09	28/07/10	28/02/11
Accord-cadre CAPES	Coopération scientifique	Financement conjoint d'actions 600 k€ programmés par la Fondation au titre des soutiens 2010	CAPES	01/07/10	01/07/10	01/07/15
Accord-cadre AWARD	Coopération scientifique	Financement conjoint d'actions 400 k€ programmés par la Fondation au titre des soutiens 2010	International center for research in agroforestry	28/09/10	28/09/10	-
Convention de soutien AAP GPF 2010	Soutien du projet n° 1001-001	1 000 000 €	INRA	14/12/10	15/12/10	15/12/14
Convention de soutien ponctuel 2011	Soutien du projet n° 1100-001	20 000 €	CIRAD	17/01/11	04/01/11	15/04/11
Convention de soutien AWARD 2010	Soutien du projet n° 1003-001	20 000 €	CIRAD	17/02/11	15/01/11	30/11/11
Convention de soutien ponctuel 2011	Soutien du projet n° 1100-002	47 100 €	CIRAD	22/03/11	15/02/11	31/12/11



Composition du Conseil d'administration au 31 mars 2011

Membres au titre des fondateurs initiaux :

Au titre du CIRAD :

Gérard Matheron	Président du CIRAD
Vincent Dollé	Directeur du CIHEAM-IAMM
Jacques Pagès	Directeur général délégué aux ressources et aux dispositifs du CIRAD

Au titre de l'INRA :

Laurent Bruckler	Président du centre INRA de Montpellier
Michel Eddi	Directeur général délégué de l'INRA, chargé de l'appui à la recherche
François Houllier	Directeur général délégué à l'organisation, aux moyens et à l'évaluation scientifiques de l'INRA

Au titre de Montpellier SupAgro :

Etienne Landais	Directeur général de Montpellier SupAgro
Catherine Paradeise	Professeur à l'université de Marne-la-Vallée
Sophie Thoyer	Professeur de Montpellier SupAgro

Au titre de l'IRD :

Michel Bouvet	Directeur général délégué à l'AIRD
---------------	------------------------------------

Personnalités qualifiées :

Henri Carsalade	Ancien Président d'Agropolis International
Bernard Godelle	Directeur de l'école doctorale SIBAGHE
Bruno Vindel	Chargé de mission à l'AFD
Xxxxx	<i>En attente, remplacement d'un membre démissionnaire</i>

Membre représentant de la Région Languedoc-Roussillon :

Anne-Yvonne Le Dain	Vice-présidente de la Région Languedoc-Roussillon
---------------------	---------------------------------------------------

Membres représentant les chercheurs, enseignants et enseignants-chercheurs :

Serge Hamon	Chercheur de l'IRD
Jean-Loup Nottéghem	Professeur de Montpellier SupAgro

Membre représentant les partenaires privés :

Non désigné

Commissaire du gouvernement :

Christian Philip	Recteur de l'Académie de Montpellier
------------------	--------------------------------------

Président du Conseil d'administration : Henri Carsalade

Trésorier : Jacques Pagès



E

Composition du Conseil scientifique au 31 mars 2011

Hélène Barbier-Brygoo	Directrice de recherche à l'Institut des sciences du végétal du CNRS
Bernard Chevassus-au-Louis	Inspecteur général de l'agriculture
Paul Colonna	Directeur scientifique adjoint du secteur agriculture à l'INRA
Louise Fortmann	Professeur de l'université de Californie - Berkeley
Etienne Hainzelin	Conseiller du président du CIRAD
Dietrich Knorr	Professeur au Department of Food Biotechnology and Food Process Engineering, Berlin University of Technology, Allemagne
Jean-Dominique Lebreton	Directeur du département «Biologie des Populations» du Centre d'Ecologie Fonctionnelle et Evolutive du CNRS
Mauricio Antonio Lopes	Chercheur à l'EMBRAPA, Corée du Sud
Jacques Maillet	Directeur général adjoint de Montpellier SupAgro
Josette Masle	Chercheuse à l'Australian National University (ANU), Environmental Biology Group, Australie
Kaisa Poutanen	Professeur au VTT Technical Research Centre, Finlande
Yves Savidan	Représentant IRD et CNRS en Afrique du Sud

Présidente du Conseil scientifique : Hélène Barbier-Brygoo



Liste consolidée des projets soutenus 2007, 2008, 2009, 2010 et 2011

Type de soutien	N°	Titre long	Déposant	Organisme du déposant	Unités déposantes	Unités du RTRA associées	Axes de l'unité projet	Catégories de soutien	Budget alloué (€)
AAP	07001	Etude du rôle des protéines BOLA dans l'homéostasie du fer et la synthèse des centres fer-soufre chez <i>Arabidopsis thaliana</i>	Jean François Briat	CNRS	BPMP		BIP1	Scientifiques juniors invités pour des séjours de courte durée	18 830
AAP	07004	Reconnaissance automatisée des espèces adventices des rizières de camargue par les techniques de reconnaissance de contenus visuels	Daniel Barthelemy	INRA	AMAP	INNOVATION	BIP1 BIP2 DSTII	Soutien à la préparation de dossiers de candidature aux appels à propositions internationaux Embauche d'un CDD	15 547
AAP	07010	Analyse génétique de l'accumulation du cadmium chez la laitue (<i>Lactuca sativa</i>)	Pierre Berthomieu	SUPAGRO	BPMP	GAFL	BIP1	Aide à l'accueil d'étudiants pré-doctorants	4 533
AAP	07012	Etude de la pathogénie de <i>Xanthomonas albilineans</i> ; un modèle original en pathologie végétale	Monique Royer Philippe Rott	CIRAD	BGPI		BIP2	Financement de séjours de doctorants et de post-doctorants à l'étranger	12 749
AAP	07013	Consortium International en Biologie Avancée (CIBA), une initiative Agropolis/Embrapa	Marc Berthouly	CIRAD	DAP	AGPH AMAP BGPI DIAPC	BIP1 BIP2	Soutien à la préparation de dossiers de candidature aux appels à propositions internationaux	50 000
AAP	07015	Analyse et prédiction de la variabilité spatiale et temporelle de l'état hydrique de la vigne à l'échelle micro-régionale à partir d'un réseau de mesures locales et de données spatiales multi-sources	Philippe Lagacherie	INRA	LISAH	LEPSE	DSTII	Allocations Post Doctorant	111 632
AAP	07024	Le transport de l'auxine, régulateur-clé des réponses de développement racinaire à l'azote chez <i>Arabidopsis thaliana</i> et <i>Casuarina glauca</i>	Alain Gojon	INRA	BPMP	DAP DIAPC	BIP1	Allocations Post Doctorant	117 265
AAP	07030	Études moléculaires, développementales et génétiques sur l'abscission des fruits du palmier à huile (<i>Elaeis guineensis</i> Jacq.)	Tim Tranberger	IRD	DIAPC	AGPH DAP	BIP1	Allocations Doctorant	120 000
AAP	07032	Intégration d'approches génétique, génomique et de sélection assistée par marqueurs pour construire une résistance durable au <i>Phytophthora</i> dans de nouvelles variétés de cacaoyer	Claire Lanaud	CIRAD	DAP	BGPI	BIP1 BIP2	Allocations Doctorant Allocations Post Doctorant	259 320

AAP : Appels à propositions, AAI : Appels à idées, PC : Procédures commissionnées, PE : Projets étendards



Annexes

Rapport d'activité sur la situation scientifique, morale et financière 2010 - 2011

29



Type de soutien	N°	Titre long	Déposant	Organisme du déposant	Unités déposantes	Unités du RTRA associées	Axes de l'unité	Axes du projet	Catégories de soutien	Budget alloué (€)
AAP	07035	Agrobiodiversité: des hommes et des plantes. Outils et méthodes d'analyse	Jean-Louis Pham	IRD	DIAPC	DAP GREEN RPB	BIP1	BIP1 DSTI1 DSTI3	Financement d'Ecoles thématiques internationales Embauche d'un CDD	83 200
AAP	07036	Apprentissage, Production et Partage d'Innovations (Atelier APPRI) : quels outils pour le renforcement des capacités, les mesures d'accompagnement, la co-construction et la mise en œuvre durable d'innovations dans les zones rurales sèches en Afrique	Daniel Clavel	CIRAD	AIVA	INNOVATION LSTM SYSTEM	DSTI3	BIP1 DSTI1 DSTI2 DSTI3	Soutien à l'organisation d'événements scientifiques de haut niveau	40 000
AAP	07042	Processus de diversification variétale chez le figuier et l'olivier au Maroc : une approche interdisciplinaire ethno-biologique et génétique	Françoise Dosba	SUPAGRO	DAP	DIAPC	BIP1	BIP1 DSTI1 DSTI3	Allocations Doctorant	80 000
AAP	07044	Capitalisation et renforcement des compétences scientifiques sur des méthodes d'évaluation et de développement de l'innovation en agroforesterie dans les zones tropicales humides (Afrique et Amérique centrale)	Nicole Sibelet	CIRAD	INNOVATION	SYSTEM	DSTI3	BIP1 DSTI1 DSTI3	Allocations Post Doctorant Financement d'Ecoles thématiques internationales Soutien à la préparation de dossiers de candidature aux appels à propositions internationaux Embauche d'un CDD	148 000
AAP	07045	Symposium international "innovation et développement durable 2010"	Hubert Devautour	CIRAD	INNOVATION	DIAPC GREEN LAIMETA MOISA	DSTI3	DSTI1 DSTI2 DSTI3	Soutien à l'organisation d'événements scientifiques de haut niveau Embauche d'un CDD	30 000
AAP	07047	Croissance foliaire et déficit hydrique chez <i>Arabidopsis thaliana</i> et chez le pommier: les trois dimensions.	Christine Granier	INRA	LEPSE	DAP	BIP1	BIP1	Allocations Post Doctorant	120 000
AAP	07049	Animation scientifique de la communauté "biologie intégrative" de Montpellier -Perpignan - Avignon- 1ères rencontres Languedoc Roussillon - Catalogne en Biologie Intégrative des Plantes	François Tardieu	INRA	LEPSE	LGDP	BIP1	BIP1	Soutien à l'organisation d'événements scientifiques de haut niveau	8 077

Type de soutien	N°	Titre long	Déposant	Organisme du déposant	Unités déposantes	Unités RTRA associées	Axes de l'unité projet	Catégories de soutien	Budget alloué (€)
AAP	07051	XIIIème congrès mondial de l'eau - Montpellier 1 - 4 septembre 2008	Marc Voltz	INRA	LISAH	DAP DIAPC ECOSOLS EMMAH GREEN INNOVATION LEPSE PSH SYSTEM	DSTI1 DSTI3	Soutien à l'organisation d'événements scientifiques de haut niveau	12 632
AAP	07054	Analyse numérique de la stabilité d'une pente forestière intégrant la dynamique spatio-temporelle du peuplement	Thierry Fourcaud	CIRAD	AMAP	FPEP SYSTEM	DSTI1	Allocations Post Doctorant	118 898
AAP	07057	Préparation d'une démarche de Construction de Systèmes d'intensification Agro-écologique Innovants pour contribuer à une Agriculture plus Durable	Bernard Triomphe	CIRAD	INNOVATION	GREEN SYSTEM	DSTI3 DSTI1 DSTI3	Soutien à la préparation de dossiers de candidature aux appels à propositions internationaux Embauche d'un CDD	28 200
AAP	07058	Comprendre l'émergence des maladies infectieuses : liaison entre l'évolution du génome et l'évolution de la virulence d'un phytovirus dans la phase d'adaptation à son hôte.	Remy Froissart	CNRS	BGPI	LEPSE LGDP PROTEOMIQUE	BIP1 BIP2	Allocations Post Doctorant	120 000
AAP	07059	Modéliser l'architecture de la canopée pour améliorer la description génotype-environnement par télédétection	Frederic Baret	INRA	EMMAH	LEPSE LISAH	DSTI1 BIP1 DSTI1	Allocations Post Doctorant	59 746
SP	0800-001	Comparaison des génomes de trois Araceae d'importance, co-évolution du sorgho et du striga et étude de l'association chez le sorgho	Angélique D'hoit	CIRAD	DAP	DIAPC LGDP	BIP1	Scientifiques seniors invités pour des séjours de courte durée	104 634
AAP	0801-005	Une plate-forme internationale de génomique fonctionnelle utilisant le riz comme espèce modèle: la plate-forme de génomique fonctionnelle du riz (REFUGE)	Guiderdoni Emmanuel	CIRAD	DAP LGDP	BPMP	BIP1 BIP2	Soutien aux plateformes scientifiques structurantes Embauche d'un CDD	328 640
AAP	0801-006	Plateforme scientifique structurante sur la caractérisation des lipides d'origine végétale et des polymères hydrophobes non traités et biotransformés pour une chimie verte et durable (PlantLipPol-Green)	Dubreucq Eric	SUPAGRO	IATE	SPO BPMP DIAPC	DSTI2 BIP1 DSTI2	Soutien aux plateformes scientifiques structurantes Embauche d'un CDD	436 800

AAP : Appels à propositions, AAI : Appels à idées, PC : Procédures commissionnées, PE : Projets étendards





Type de soutien	N°	Titre long	Déposant	Organisme du déposant	Unités déposantes	Unités du RTRA associées	Axes de l'unité projet	Axes du projet	Catégories de soutien	Budget alloué (€)
AAP	0802-005	La réponse des accessions naturelles d' <i>Arabidopsis</i> au stress salin - Une initiative franco-chinoise	Maurel Christophe	CNRS	BPMP		BIP1	BIP1	Scientifiques juniors invités pour des séjours de courte durée Scientifiques seniors invités pour des séjours de courte durée Soutien aux projets exploratoires, à la fois risqués et innovants	37 358
AAP	0802-006	Préparation d'un projet de réseau international sur la pyriculariose du riz	Tharrau Didier	CIRAD	BGPI		BIP2	BIP1 BIP2	Soutien à la préparation de dossiers de candidature aux appels à propositions internationaux	20 800
AAP	0802-010	Collecte de ressources génétiques des cacaoiers sauvages liés aux quantités de chocolat aromatique en Amazonie équatorienne	Lanaud Claire	CIRAD	DAP	QUALISUD	BIP1	BIP1 DSTI2	Scientifiques juniors invités pour des séjours de courte durée Soutien aux projets exploratoires, à la fois risqués et innovants	45 672
AAP	0802-012	Analyse de l'expression des gènes de <i>Xanthomonas albivirens</i> lors de l'échaudure des feuilles chez la canne à sucre	Royer Monique	CIRAD	BGPI	LGDP	BIP2	BIP2	Scientifiques seniors invités pour des séjours de courte durée	21 475
AAP	0802-019	AGRO2010 MONTPELLIER - Semaine scientifique autour de l'agronomie	Wery Jacques	SUPAGRO	SYSTEM		DSTI1	BIP1 BIP2 DSTI1 DSTI3	Soutien à l'organisation d'événements scientifiques de haut niveau Soutien à la publication et à la diffusion des résultats	61 136
AAP	0802-020	IProPhen - Intégration des ressources protéomiques pour le phénotypage moléculaire de la croissance des plantes en réponse aux changements environnementaux et climatiques	Rossignol Michel	INRA	PROTEOMIQUE	BPMP LEPSE	BIP1	BIP1 BIP2	Soutien aux projets exploratoires, à la fois risqués et innovants	39 297
AAP	0802-021	Impact de l'évolution des contraintes environnementales et anthropogéniques sur la diversité de cultures à multiplication asexuée: vers une proposition de recherche internationale sur l'agrobiodiversité de l'igname	Pham Jean- Louis	IRD	DIAPC		BIP1	BIP1 BIP2 DSTI1 DSTI3	Soutien à la préparation de dossiers de candidature aux appels à propositions internationaux	21 029
AAP	0802-022	Réponses adaptatives de la symbiose fixatrice d'azote <i>Medicago truncatula</i> - <i>Rhizobia</i> à la limitation de l'acquisition d'azote	Laguette Gisele	INRA	LSTM	BPMP	BIP2	BIP1 BIP2 DSTI1	Soutien aux projets exploratoires, à la fois risqués et innovants	8 806

Type de soutien	N°	Titre long	Déposant	Organisme du déposant	Unités déposantes	Unités du RTRA associées	Axes de l'unité	Axes du projet	Catégories de soutien	Budget alloué (€)
AAP	0802-023	Développement d'un système à haut débit pour l'analyse fonctionnelle de protéines effectrices de virulence de <i>Magnaporthe oryzae</i>	Kroj Thomas	INRA	BGPI	LGDP	BIP2	BIP2 DST11	Aide à l'accueil d'étudiants pré-doctorants Financement de séjours de doctorants et de post-doctorants à l'étranger Soutien aux projets exploratoires, à la fois risqués et innovants	36 452
AAP	0802-027	Organisation d'un atelier intitulé «banques de germoplasme de cultures vivrières référencées en vue d'une collaboration internationale»	Glazmann Jean-Christophe	CIRAD	DAP	DIAPC	BIP1	BIP1 DST11	Soutien à l'organisation d'événements scientifiques de haut niveau	36 031
AAP	0802-030	Confronter différentes théories et cadres d'analyse des systèmes socio-écologiques aux moyens de connaissances et de données empiriques.	Antona Martine Bousquet François	CIRAD	GREEN	CBGP EMPA LAMETA	DST13	BIP1 BIP2 DST11 DST13	Soutien à l'organisation d'événements scientifiques de haut niveau Scientifiques seniors invités pour des séjours de courte durée	280 800
AAP	0803-007	Vers une recherche fédérative sur les plateformes de modélisation et de simulation	Müller Jean-Pierre Fabre Jean-Christophe	INRA	GREEN LISAH	AMAP DAP	DST11	BIP1 DST11	Soutien à l'organisation d'événements scientifiques de haut niveau	25 637
AAP	0803-008	Séminaires d'Agropolis sur les plantes numériques	Guédon Yann Laplaze Laurent Granier Christine	CIRAD	DAP DIAPC LEPSE		BIP1	BIP1	Soutien à l'organisation d'événements scientifiques de haut niveau	31 200
AAP	0803-012	Modélisation et optimisation de la bioconversion de matière première végétale en milieu inhomogène	Dubreucq Eric Harmand Jerome Rapaport Alain	SUPAGRO	IATE		DST12	DST12	Allocations Post Doctorant Scientifiques seniors invités pour des séjours de courte durée	121 380
AAP	0803-013	Développer un cadre statistique d'analyse des interactions génotype-environnement dans des études d'association	Vigouroux Yves Buckler Edward	IRD	DIAPC		BIP1	BIP1	Financement de séjours de doctorants et de post-doctorants à l'étranger	6 240
AAP	0803-017	OpenAlea : Plateforme logicielle ouverte pour la modélisation des plantes à différentes échelles	Godin Christophe Pradal Christophe Fournier Christian	CIRAD	DAP LEPSE	PSH	BIP1	BIP1 BIP2	Soutien aux plateformes scientifiques structurantes Soutien à l'organisation d'événements scientifiques de haut niveau Embauche d'un CDD	198 002

AAP : Appels à propositions, AAI : Appels à idées, PC : Procédures commissionnées, PE : Projets étendards





Type de soutien	N°	Titre long	Déposant	Organisme du déposant	Unités déposantes	Unités du RTRA associées	Axes de l'unité projet	Axes du projet	Catégories de soutien	Budget alloué (€)
PE	0803-019	Pl@ntNet : un réseau collaboratif et une plate-forme informatique dédiés à la compilation et au partage d'outils et de connaissances en Botanique	Barthélémy Daniel Boujmaa Nozha	INRA AMAP	DIAPC INNOVATION	BIP1	BIP1 DST11 DST13	Soutien aux plateformes scientifiques structurantes Aide à l'accueil d'étudiants pré-doctorants Allocations Doctorant Allocations Post Doctorant Soutien à la préparation de dossiers de candidature aux appels à propositions internationaux Soutien à la publication et à la diffusion des résultats Embauche d'un CDD	3 000 000	
AAP	0803-021	Modélisation intégrative pour la compréhension et la gestion à l'échelle du paysage des écosystèmes soumis à l'influence humaine	Louchart Xavier Jaeger Marc	INRA AMAP LISAH	GREEN SYSTEM LAMETA	DST11	BIP1 DST11 DST13	Soutien aux plateformes scientifiques structurantes Soutien à l'organisation d'événements scientifiques de haut niveau Embauche d'un CDD	60 125	
AAP	0803-022	Modélisation de la signalisation électrique chez les plantes en relation avec la polarisation du développement et de la morphogénèse, et avec la réponse adaptative aux stress (ELEXIGNAL)	Thibaud Jean-Baptiste Rolland-Lagan Anne-Gaëlle	CNRS BMP	BIP1	BIP1 BIP2	Chaires junior	266 760		
AAP	0803-024	Développement d'une boîte à outils pour la modélisation et la simulation de rétroactions entre la croissance et la biomécanique végétales	Fourcaud Thierry Almeras Tancrede	CIRAD AMAP	BIP1	BIP1	Aide à l'accueil d'étudiants pré-doctorants Scientifiques juniors invités pour des séjours de courte durée Soutien aux projets exploratoires, à la fois risqués et innovants	21 330		
AAP	0803-027	Fruit virtuel en 3D: application au contrôle de la croissance et de la qualité des fruits	Bertin Nadia Godin Christophe	INRA PSH DAP	BIP1	BIP1	Allocations Post Doctorant	218 141		
PE	0900-001	ARCAD	J.L Pham	IRD AIVA DAP DIAPC LGDP	BGP1 GAFL GREEN RPB	BIP1 DST11 DST13	Soutien aux plateformes scientifiques structurantes Aide à l'accueil d'étudiants pré-doctorants Allocations Doctorant Allocations Post Doctorant Embauche d'un CDD	3 000 000		
SP	0900-002	Rhéologie de la matière Molle	P. Menuet	SUPAGRO IATE	BIP2	DST12	Décharges d'enseignement	19 968		

Type de soutien	N°	Titre long	Déposant	Organisme du déposant	Unités déposantes	Unités du RTRA associées	Axes de l'unité	Axes du projet	Catégories de soutien	Budget alloué (€)
SP	0900-003	AGRO2010 MONTEPELLIER - Semaine scientifique autour de l'agronomie	Wery Jacques	SUPAGRO	SYSTEM	LEPSF ECO&SOLS LAMEITA INNOVATION PSH	DSTI1	BIP1 BIP2 DSTI1 DSTI3	Soutien à l'organisation d'événements scientifiques de haut niveau Soutien à la publication et à la diffusion des résultats	18 402
AT	0900-004	Le futur de la recherche agronomique pour le développement : Un rendez-vous pour de jeunes chercheurs du sud et du nord - Séminaire Jeunes Chercheurs 2010	Kammili Trish						Soutien à l'organisation d'événements scientifiques de haut niveau	60 000
AT	0900-005	GCARD 2010	Michel Salas						Soutien à l'organisation d'événements scientifiques de haut niveau	110 000
AT	0900-006	Soutien au tournage d'un film sur Pl@ntNet pour la Gcard	D. Barthelemy	INRA	AMAP		BIP1		Soutien à la publication et à la diffusion des résultats	30 987
AAP	0901-001	<i>Ceratonia siliqua</i> a-t-il formé une joint venture avec les symbioses mycorhiziennes et fixatrices d'azote? Potentiel pour la croissance juvénile des arbres et l'implantation des vergers.	Prin Yves	CIRAD	LSTM	BPMP	DSTI1	BIP1 DSTI1	Soutien aux projets exploratoires, à la fois risqués et innovants	30 000
AAP	0901-002	Sources agricoles de biocatalyseurs de glace dans l'atmosphère dans les systèmes de culture des terres arides (projet DryLand Biotice)	Morris Cindy E.	INRA	AVI-PATHO	EMMAH	BIP2		Aide à l'accueil d'étudiants pré-doctorants Soutien aux projets exploratoires, à la fois risqués et innovants	22 576
AAP	0901-005	Interaction entre les cycles biogéochimiques de C, N et P dans la rhizosphère de légumineuses nodulées (modèle haricot) dans des agro-écosystèmes de référence du bassin méditerranéen - SeqLeg	Drevon Jean-Jacques	INRA	ECOR&SOLS		DSTI1	BIP1 DSTI1	Soutien à l'organisation d'événements scientifiques de haut niveau Soutien aux projets exploratoires, à la fois risqués et innovants	42 640
AAP	0901-006	Développement d'une méthodologie non destructive de phénotypage des mandarines par spectroscopie infrarouge pour aider à l'étude de la variabilité phénotypique en réponse au stress hydrique ainsi qu'à la sélection variétale	Self Guy	CIRAD	QUALISUD		DSTI2	BIP1 DSTI1 DSTI2	Soutien aux projets exploratoires, à la fois risqués et innovants	31 200

AAP : Appels à propositions, AAI : Appels à idées, PC : Procédures commissionnées, PE : Projets étagés





Type de soutien	N°	Titre long	Déposant	Organisme du déposant	Unités déposantes	Unités du RTRA associées	Axes de l'unité projet	Axes du projet	Catégories de soutien	Budget alloué (€)
AAP	0901-007	L'homme et les arbres fruitiers en Méditerranée : de la domestication à la diversité génétique et variétale actuelle, des pratiques locales développées au cours du temps aux marchés internationaux contemporains - FruitMed	Khadari Bouchaib	INRA	DAP	GAFI MOISA	BIP1	BIP1 DSTI1 DSTI2 DSTI3	Aide à l'accueil d'étudiants pré-doctorants Financement de séjours de doctorants et de post-doctorants à l'étranger Soutien à la préparation de dossiers de candidature aux appels à propositions internationaux Soutien à l'organisation d'événements scientifiques de haut niveau Soutien à la publication et à la diffusion des résultats Scientifiques seniors invités pour des séjours de courte durée	87 200
AAP	0901-009	Symposium International sur "l'innovation et le développement durable en agriculture et en alimentation". Organisation d'une session satellite sur la Méditerranée (ISDA-2010 MED)	Devautour Hubert	CIRAD	INNOVATION	DIAPC GREEN MOISA	DSTI3	DSTI1 DSTI2 DSTI3	Soutien à l'organisation d'événements scientifiques de haut niveau	19 481
AAP	0901-010	Journée scientifique « Repenser la qualité nutritionnelle de l'assiette au champ »	Padilla Martine	CIHEAM/IAM-M	MOISA	IATE QUALISUD SYSTEM	DSTI3	BIP1 DSTI1 DSTI2 DSTI3	Soutien à l'organisation d'événements scientifiques de haut niveau	1 066
AAP	0901-013	Comprendre les échanges surface-atmosphère à l'échelle d'un bassin versant agricole sur un relief tunisien vallonné: l'influence des flux ascendants et descendants sur les transferts d'énergie et de masse	Jacob Frédéric	IRD	LISAH		DSTI1	DSTI1	Soutien à la publication et à la diffusion des résultats Soutien aux projets exploratoires, à la fois risqués et innovants	38 865
AAP	0901-016	Sécurité alimentaire en Méditerranée à l'horizon 2030 : aspects qualitatifs et quantitatifs - SAMIAQQ 2030	Padilla Martine	CIHEAM/IAM-M	MOISA	IATE SYSTEM	DSTI3	BIP2 DSTI1 DSTI2 DSTI3	Soutien à la publication et à la diffusion des résultats Soutien aux projets exploratoires, à la fois risqués et innovants	29 640
AAP	0901-019	Organisation d'un atelier international sur les palmiers méditerranéens (MEDI-PALIMS 2010)	Tregear James	IRD	DIAPC	DAP	BIP1	BIP1 BIP2	Soutien à l'organisation d'événements scientifiques de haut niveau	15 000
AAP	0902-003	Atelier international sur la modélisation de la stabilité des arbres	Fourcaud Thierry Almeras Tancrede	CIRAD	AMAP		BIP1	BIP1 DSTI1	Soutien à l'organisation d'événements scientifiques de haut niveau	4 805

Type de soutien	N°	Titre long	Déposant	Organisme du déposant	Unités déposantes	Unités du RTRA associées	Axes de l'unité	Axes du projet	Catégories de soutien	Budget alloué (€)
AAP	0902-007	Reconstruction d'un modèle géométrique 3D de végétal à partir de données laser (PlantScan3D)	Boudon Frédéric Lauri Pierre Eric	CIRAD INRA	DAP	LEPSE	BIP1	BIP1	Soutien à la préparation de dossiers de candidature aux appels à propositions internationaux Soutien aux projets exploratoires, à la fois risqués et innovants	30 000
AAP	0902-008	Modélisation du prélèvement couplé d'eau et d'éléments nutritifs par le système racinaire des plantes: une approche mathématique et numérique explicitement fondée sur l'architecture du système racinaire	Doussan Claude Comte Myriam	INRA Univ. Pierre et Marie Curie	EMMAH	PSH	DSTI1	BIP1 DSTI1	Aide à l'accueil d'étudiants pré-doctorants Soutien aux projets exploratoires, à la fois risqués et innovants Embauche d'un CDD	42 514
AAP	0902-009	Généétique des populations et modèles architecturaux-fonctionnels de la croissance des plantes. Application à la préservation des ressources génétiques des <i>Mascaro Coffea</i> , caféiers originaires de Madagascar (MaGenA)	Sabatier Sylvie De Reffye Philippe	CIRAD	AMAP DIAPC		BIP1	BIP1 DSTI1	Allocations Doctorant	92 102
AAP	0902-010	PHENOTYPAGE des plantes par la MODÉLISATION de leur ENVIRONNEMENT et de leur ARCHITECTURE - PHENOMENA	De Solan Benoit Pradal Christophe	INRA CIRAD	DAP EMMAH	DIAPC	DSTI1	BIP1 DSTI1	Allocations Post Doctorant	96 832
AAP	0902-011	Un outil pour concevoir des systèmes de production durables - le cas du couple pêche/pourriture brune Modélisation d'idéotypes Pêche-Monilla	Quillot-Turlion Bénédicte Ould Sidi Mohamed Mahmoud Hilgert Nadine	INRA	GALF PSH		BIP1	BIP1 BIP2 DSTI1	Allocations Post Doctorant	99 254
AAP	0902-012	Troisième symposium international sur la modélisation, la simulation, la visualisation de la croissance des plantes et leurs applications - PMA09	Jaeger Marc Lecœur Jérémie	CIRAD Montpellier SUPAGRO	AMAP LEPSE	AIVA PSH	BIP1	BIP1 DSTI1	Soutien à l'organisation d'événements scientifiques de haut niveau	20 051
AAP	0902-013	Dynamique et évolution des traits de vie des agents pathogènes des plantes et des ravageurs des cultures	Ravigné Virginie Grognard Frédéric	CIRAD INRIA	BGPI		BIP2	BIP2 DSTI1	Aide à l'accueil d'étudiants pré-doctorants Soutien aux projets exploratoires, à la fois risqués et innovants	29 952
AAP	0902-015	Organisation de la session prise en charge par Agropolis lors de la conférence annuelle «TDWG - Biodiversity Information Standards»	Barthelemy Daniel Pham Jean-Louis	INRA IRD	AMAP DIAPC		BIP1	BIP1 BIP2 DSTI1	Soutien à l'organisation d'événements scientifiques de haut niveau	18 619

AAP : Appels à propositions, AAI : Appels à idées, PC : Procédures commissionnées, PE : Projets étendards





Type de soutien	N°	Titre long	Déposant	Organisme du déposant	Unités déposantes	Unités du RTRA associées	Axes de l'unité	Axes du projet	Catégories de soutien	Budget alloué (€)
AAP	0902-016	Un réseau thématique pour renforcer les projets collaboratifs régionaux sur la visualisation des paysages et écosystèmes virtuels - VLS-LRC (Paysages virtuels du Languedoc Roussillon et de la Catalogne)	Jaeger Marc Pierre Bourdin	CIRAD Univ. Girona	AMAP	LISAH	DSTI1	BIP1 BIP2 DSTI1 DSTI3	Aide à l'accueil d'étudiants pré-doctorants Soutien à la préparation de dossiers de candidature aux appels à propositions internationaux	12 924
AAP	0902-018	Couplage des images par photons et par protons : vers une vision fonctionnelle 3D chez les plantes	Verdeil Jean-Luc Conejero Geneviève	CIRAD INRA	DAP BPMP	AIVA	BIP1	BIP1	Aide à l'accueil d'étudiants pré-doctorants Allocations Post Doctorant Soutien à la préparation de dossiers de candidature aux appels à propositions internationaux Soutien aux projets exploratoires, à la fois risqués et innovants	100 464
AAI	0903-001	Bioagressors and invasive species: from individual to population to species	Estoup Arnaud Raspilus Jean-Yves	INRA	CBGP	BGPI	BIP2	BIP2 DSTI1 DSTI3	Soutien à la préparation de dossiers de candidature aux appels à propositions internationaux Embauche d'un CDD	12 938
AAI	0903-004	Bases scientifiques de la conception de systèmes horticoles écologiques et facteurs favorisant l'adoption de ces innovations et Critères de qualité et d'acceptabilité des bananes à cuire. Etude de leurs composantes biochimiques et génétiques, et influence des systèmes de culture.	Sauphanor Benoit	INRA	PSH		BIP1	BIP1 DSTI1 DSTI3	Soutien à la préparation de dossiers de candidature aux appels à propositions internationaux	4 445
AAI	0903-005	Inter@Tom : Une plate-forme de recherche transdisciplinaire pour la construction de systèmes de production durables et de produits de qualité pour l'Horticulture - application aux filières Tomate du Nord au Sud	Causse Mathilde	INRA	GAFI		BIP1	BIP1 BIP2 DSTI2 DSTI3	Soutien à la préparation de dossiers de candidature aux appels à propositions internationaux	0
AAI	0903-006	Amélioration de la tolérance au stress hydrique chez les plantes pérennes pour leur adaptation au changement climatique	thierry Leroy Pascal Montoro	CIRAD	DAP	LEPSE AIVA DIAC	BIP1	BIP1 DSTI3	Soutien à la préparation de dossiers de candidature aux appels à propositions internationaux	5 060
AAI	0903-008	Racines, nutrition hydrominérale des plantes et intensification écologique des agro-écosystèmes et Agropolis Root Development, Architecture and Environment Network	Alain Gojon Hervé Sentenac	INRA	BPMP		BIP1	BIP1 DSTI1 DSTI3	Soutien à la préparation de dossiers de candidature aux appels à propositions internationaux	14 397

Type de soutien	N°	Titre long	Déposant	Organisme du déposant	Unités déposantes	Unités du RTRA associées	Axes de l'unité projet	Catégories de soutien	Budget alloué (€)
AAI	0903-015	Services écologiques des légumineuses dans des systèmes de culture céréalière sous déficience en eau et phosphore dans le bassin Méditerranéen et en Afrique tropicale	Jean-Jacques Drevon	INRA	ECO&SOLS	DSTI1	BIP1 DSTI1 DSTI3	Soutien à la préparation de dossiers de candidature aux appels à propositions internationaux	12 920
SP	1000-001	Projet international de recherche et de formation d'un an en Nutrition et Santé	Valérie Micard	Montpellier SupAgro	IATE	SQPOV SPO	DSTI2	Décharges d'enseignement	19 993
AT	1000-002	Organisation d'une conférence des porteurs d'enjeux dans le cadre du projet européen "ARIMNet" (Agricultural Research In the Mediterranean), 28 et 29 octobre 2010, Palma de Majorque, Espagne	Michel Doudet	INRA			BIP1 BIP2 DSTI1 DSTI2 DSTI3	Soutien à l'organisation d'événements scientifiques de haut niveau	7 830
AAP GPF	1001-001	Bio-agresseurs et espèces invasives: de l'individu aux populations et aux espèces	Estoup Arnaud Raspilus Jean-Yves	INRA	CBGP	BGPI CBGP EMPA RPB	BIP2 DSTI1 DSTI3	Allocations Doctorant Allocations Post Doctorant Scientifiques seniors invités pour des séjours de courte durée Embauche d'un CDD	1 000 000
AAP GPF	1001-005	Rhizopolis un projet fédératif sur le système racinaire des plantes	Alain Gójon	INRA	BMP	AMAP ECO&SOLS DIAPC LSTM DAP EMMAH LEPSE LAMETA PSH	BIP1 DSTI1 DSTI3	Aide à l'accueil d'étudiants pré-doctorants Financement de séjours de doctorants et de post-doctorants à l'étranger Financement d'Ecoles thématiques internationales Soutien à l'organisation d'événements scientifiques de haut niveau Soutien à la publication et à la diffusion des résultats Embauche d'un CDD	1 000 000
AAP GPF	1001-009	Services écologique des légumes pour les cycles biochimiques de l'azote et du phosphore et la séquestration du carbone dans les systèmes de culture céréalière en Afrique et dans le bassin Méditerranéen.	Jean-Jacques Drevon	INRA	ECO&SOLS	LSTM INNOVATION	BIP1 DSTI1 DSTI3	Aide à l'accueil d'étudiants pré-doctorants Allocations Doctorant Embauche d'un CDD	1 000 000
AAP CAPES	1002-003	Identification d'effecteurs de pathogénicité de nématodes (<i>Meloidogyne</i> spp.) chez le riz (<i>Oryza sativa</i>)	Diana Fernandez	IRD	RPB		BIP2	Scientifiques seniors invités pour des séjours de courte durée	19 999

AAP : Appels à propositions, AAI : Appels à idées, PC : Procédures commissionnées, PE : Projets étendards





Type de soutien	N°	Titre long	Déposant	Organisme du déposant	Unités déposantes	Unités du RTRA associées	Axes de l'unité projet	Catégories de soutien	Budget alloué (€)
AAP CAPES	1002-006	Infrared Spectrometry as a tool to model inorganic and organic phosphorus availability in tropical soils under conservation systems	Thierry Becquer	IRD	ECOR&SOLS	DSTI1	DSTI1	Aide à l'accueil d'étudiants pré-doctorants	19 760
AAP CAPES	1002-008	Organisation d'un module de formation français - brésilien - africain pour la construction d'un réseau sentinelle pour la détection précoce de la maladie du Greening des agrumes (Huanglongbing) et de ses insectes vecteurs dans les régions périméditerranéennes	Frédéric Gatineau	CIRAD	RPB	BIP2	BIP2	Soutien à l'organisation d'événements scientifiques de haut niveau	18 980
AAP CAPES	1002-009	Rôle des transposons actifs (RT) dans l'évolution des génomes de <i>Coffea canephora</i> and <i>C. arabica</i>	Alexandre de Kochko	IRD	DIAPC	BIP1	BIP1	Allocations Post Doctorant	20 000
AAP CAPES	1002-012	PhEnotypage, GEnotypage et analyse de la diversité génétique et de la structure d'une collection de <i>Coffea arabica</i> d'Ethiopie, en relation avec la qualité et la tolérance au stress	Thierry Leroy	CIRAD	DAP	DIAPC QUALISUD	BIP1	Soutien à l'organisation d'événements scientifiques de haut niveau	19 978
AT AWARD	1003-001	Caractérisation des tubercules et des substances amyliacées d'igname pour la qualité alimentaire et les applications industrielles	Olivier Gilbert	CIRAD	Qualisud	DSTI1	DSTI1	Allocations Post Doctorant	20 000
SP	1100-001	Organisation d'un atelier sur la stratégie globale de conservation et d'utilisation des ressources génétiques de la banane et du plantain (Musa)	Robert Domaingue	CIRAD	DAP	AMAP DAP BGPI QUALISUD	BIP1 BIP2 DSTI1 DSTI2	Soutien à l'organisation d'événements scientifiques de haut niveau	20 000
SP	1100-002	Organisation d'un événement scientifique international « The Multi-stakeholder Expert Dialogue on genetic resources for Food and Agriculture »	Sélim Louafi	CIRAD	DAP	AGAP BGPI DIADE GAFL LGDP RPB	BIP1 STD13	Soutien à l'organisation d'événements scientifiques de haut niveau	47 100
									14 394
									317

Liste consolidée des Agropolis Fondation Fellows 2007, 2008, 2009, 2010 et 2011

Année	N° projet	Nom	Prénom	Nationalité	Appartenance	Institut d'accueil	Titre du projet	Catégorie
07	07001	PILON-SMITS	ELISABETH	NETHERLANDS/PAYS BAS	COLORADO STATE UNIV	CNRS	The role of bola-like proteins in iron homeostasis and iron-sulfur cluster biogenesis in <i>Arabidopsis</i>	VISITING JUNIOR SCIENTIST
07	07010	ROUACHED	AIDA	TUNISIA/TUNISIE	UNIV DE TUNIS	SUPAGRO	Genetic analysis of cadmium in lettuce	MASTER
07	07012	PIERETTI	ISABELLE	FRANCE	CIRAD & UNIV PARIS IV	CIRAD	Unravelling pathogenicity of <i>Xanthomonas albilineans</i> , an original model in plant pathology	MASTER STUDENT CARRYING PART OF HIS/HER STUDIES ABROAD
07	07015	TAYLOR	JAMES	AUSTRALIA/AUSTRALIE	ACPA - UNIV OF SYDNEY	INRA	Analysis and assessment of the spatial and temporal variability of the vine water status at a micro-regional scale from ground based data and different spatial information sources	POST-DOC
07	07024	PERRINE-WALKER	FRANCINE	AUSTRALIA & MAURITIUS/AUSTRALIE & ILE MAURICE	JSPS - UNIV OF TOKYO	INRA	Auxin transport as a key regulator of root developmental responses to nitrogen in <i>Arabidopsis thaliana</i> and <i>Casuarina glauca</i> . Integrating cell biology and mathematical modeling approaches	POST-DOC
07	07030	ROONGSATTHAM	PEERAPAT	THAILAND/THAILANDE	BIOTEC	IRD	Molecular, developmental and genetic studies on the fruit abscission process of oil palm (<i>Elaeis guineensis</i> jacq.)	PHD
07	07032	AKAZA	JOSEPH	IVORY COAST/COTE D'IVOIRE	CNRA	CIRAD	Integration of genetic, genomic and marker assisted selection approaches to construct a sustainable <i>phytophthora</i> resistance in new cocoa varieties	PHD
07	07032	EFOMBAGN-MOUSSENI	BRUNO	CAMEROON/CAMEROUN	IRAD	CIRAD	Integration of genetic, genomic and marker assisted selection approaches to construct a sustainable <i>phytophthora</i> resistance in new cocoa varieties	POST-DOC
07	07032	FERREIRA SANTOS	ROGERIO	BRASIL/BRESIL	CEPLAC	CIRAD	Integration of genetic, genomic and marker assisted selection approaches to construct a sustainable <i>phytophthora</i> resistance in new cocoa varieties	PHD
07	07032	SURTIDEO-MAHARAJ	SURENDRA	TRINIDAD/TRINITE	CRU	CIRAD	Integration of genetic, genomic and marker assisted selection approaches to construct a sustainable <i>phytophthora</i> resistance in new cocoa varieties	POST-DOC
07	07042	ACHTAK	HAFID	MAROCCO/MAROC	UNIV DES SCIENCES DE TETOUAN	SUPAGRO	Processus de diversification variétale chez le figuier et l'olivier au maroc : une approche interdisciplinaire ethno-biologique et génétique	PHD





Année	N° projet	Nom	Prénom	Nationalité	Appartenance	Institut d'accueil	Titre du projet	Catégorie
07	07042	HMIMSA	YOUNES	MAROCO/MAROC	UNIV DES SCIENCES DE TETOUAN	SUPAGRO	Processus de diversification variétale chez le figuier et l'olivier au maroc : une approche interdisciplinaire ethno-biologique et génétique	PHD
07	07044	CAMARA	ABOUBACAR	GUINEA/GUINEE CONAKRY	IRAG	CIRAD	Capitalization and capacity building on method to assess and develop agroforestry innovation in humid tropics (africa and mesoamerica)	POST-DOC
07	07047	WUYTS	NATHALIE	BELGIUM/BELGIQUE	SCOTTISH CROP RESEARCH INSTITUTE	INRA	Leaf growth and soil water deficit in <i>Arabidopsis thaliana</i> and apple tree : the three dimensions	POST-DOC
07	07054	KOKUTSE	NOMESSI	TOGO	UNIV DE LOMÉ	CIRAD	Analyse numérique de la stabilité d'une pente forestière intégrant la dynamique spatio-temporelle du peuplement	POST-DOC
07	07058	JRIDI	CHIRAZ	TUNISIA/TUNISIE	INRA	CNRS	Understanding emergence of infectious diseases : linking genomic evolution to the evolution of virulence of apyovirus during the course of adaptation to its hosts	POST-DOC
07	07059	LOPEZ-LOZANO	RAUL	SPAIN/ESPAGNE	UNIV OF ZARAGOZA	INRA	Canopy architecture modelling for improved genotype-environment description from remote sensing	POST-DOC
08	0800-001	BENNETZEN	JEFFREY	USA	UNIVERSITY OF GEORGIA, ATHENS	CIRAD	Comparison des génomes de trois <i>arecaceae</i> d'importance, co-évolution du sorgho et du striga et étude de l'association chez le sorgho	VISITING SENIOR SCIENTIST
08	0800-001	DEVOS	KATRIEN MARTHA	BELGIUM/BELGIQUE	UNIVERSITY OF GEORGIA, ATHENS	CIRAD	Comparison des génomes de trois <i>arecaceae</i> d'importance, co-évolution du sorgho et du striga et étude de l'association chez le sorgho	VISITING SENIOR SCIENTIST
08	0802-005	LI	GUOWEI	CHINA/CHINE	INSTITUTE OF PLANT PHYSIOLOGY AND ECOLOGY	INRA	French-chinese cooperation on plant salt stress - response of natural <i>Arabidopsis</i> accessions to salt stress - a french-chinese initiative	VISITING JUNIOR SCIENTIST
08	0802-005	SUN	WEINING	CHINA/CHINE	INSTITUTE OF PLANT PHYSIOLOGY AND ECOLOGY	INRA	French-chinese cooperation on plant salt stress - response of natural <i>Arabidopsis</i> accessions to salt stress - a french-chinese initiative	VISITING SENIOR SCIENTIST
08	0802-010	LOOR SOLORZANO	REY GASTON	ECUADOR/EQUATEUR	INIAP	CIRAD	Amazon wild cocoa collect - collect of wild cocoa genetic resources related to aromatic chocolate qualities in Ecuadorian Amazonia.	VISITING JUNIOR SCIENTIST
08	0802-012	ALLEN	CAITLYN	USA	UNIV OF WISCONSIN-MADISON	CIRAD	<i>Albiflueans</i> microarray - analysis of <i>Xanthomonas albiflueans</i> gene expression during sugarcane leaf scald pathogenesis	VISITING SENIOR SCIENTIST
08	0802-023	PINAR	TASDEVIREN	FRANCE	UNIV MONTPELLIER II	INRA	Development of a system for high throughput functional analysis of <i>Magnaporthe grisea</i> virulence effector proteins	MASTER

Année	N° projet	Nom	Prénom	Nationalité	Appartenance	Institut d'accueil	Titre du projet	Catégorie
08	0802-023	GAYRAL	MATHIEU	FRANCE	UNIV MONTPPELLIER II	INRA	Development of a system for high throughput functional analysis of <i>Magnaporthe oryzae</i> virulence effector proteins	MASTER
08	0802-023	RIBOT	CÉCILE	FRANCE	INRA	INRA	PHD STUDENT CARRYING PART OF HIS/HER STUDIES ABROAD Development of a system for high throughput functional analysis of <i>Magnaporthe oryzae</i> virulence effector proteins	PHD STUDENT CARRYING PART OF HIS/HER STUDIES ABROAD
08	0802-030	KINZIG	ANN	GB	ARIZONA STATE UNIV	CIRAD	Socio-ecological theories & empirical research (SETER). Challenging theories and frameworks on socio-ecological systems with empirical research results	VISITING SENIOR SCIENTIST
08	0802-030	QUINLAN	ALLYSON	CANADA	UNIV OF CARLETON, OTTAWA	CIRAD	Socio-ecological theories & empirical research (SETER). Challenging theories and frameworks on socio-ecological systems with empirical research results	VISITING SENIOR SCIENTIST
08	0802-030	BASSET	THOMAS	USA	UNIV OF ILLINOIS	CIRAD	Socio-ecological theories & empirical research (SETER). Challenging theories and frameworks on socio-ecological systems with empirical research results	VISITING SENIOR SCIENTIST
08	0802-030	PERRINGS	CHARLES	GB	ARIZONA STATE UNIV	CIRAD	Socio-ecological theories & empirical research (SETER). Challenging theories and frameworks on socio-ecological systems with empirical research results	VISITING SENIOR SCIENTIST
08	0802-030	POLSKY	COLIN	USA	UNIV OF CLARK, WORCESTER	CIRAD	Socio-ecological theories & empirical research (SETER). Challenging theories and frameworks on socio-ecological systems with empirical research results	VISITING SENIOR SCIENTIST
08	0802-030	GUNDERSON	LANCE H.	USA	EMORY UNIV (ATLANTA)	CIRAD	Socio-ecological theories & empirical research (SETER). Challenging theories and frameworks on socio-ecological systems with empirical research results	VISITING SENIOR SCIENTIST
08	0802-030	JANSSEN	MARCO A.	USA & NETHERLANDS/PAYS BAS	ARIZONA STATE UNIV	CIRAD	Socio-ecological theories & empirical research (SETER). Challenging theories and frameworks on socio-ecological systems with empirical research results	VISITING SENIOR SCIENTIST
08	0802-030	ANDERIES	JOHN	USA	ARIZONA STATE UNIV	CIRAD	Socio-ecological theories & empirical research (SETER). Challenging theories and frameworks on socio-ecological systems with empirical research results	VISITING SENIOR SCIENTIST
08	0802-030	PELUSO	NANCY LEE	USA	BERKELEY UNIV	CIRAD	Socio-ecological theories & empirical research (SETER). Challenging theories and frameworks on socio-ecological systems with empirical research results	VISITING SENIOR SCIENTIST
08	0802-030	ROBBINS	PAUL	USA	ARIZONA STATE UNIV	CIRAD	Socio-ecological theories & empirical research (SETER). Challenging theories and frameworks on socio-ecological systems with empirical research results	VISITING SENIOR SCIENTIST
08	0802-030	BENJAMINSEN	TOR A.	NORWAY/NORVEGE	UNIV OF SCIENCE - NORWAY	CIRAD	Socio-ecological theories & empirical research (SETER). Challenging theories and frameworks on socio-ecological systems with empirical research results	VISITING SENIOR SCIENTIST





Année	N° projet	Nom	Prénom	Nationalité	Appartenance	Institut d'accueil	Titre du projet	Catégorie
08	0802-030	LYNAM	TIMOTHY JAN PHILIP	ZIMBABWE	COMMONWEALTH SCIENTIFIC & INDUSTRIAL RESEARCH ORGANISATION	CIRAD	Socio-ecological theories & empirical research (SETER). Challenging theories and frameworks on socio-ecological systems with empirical research results	VISITING SENIOR SCIENTIST
08	0803-012	SADDOUD	ALHEM	TUNISIA/TUNISIE	CENTRE DE BIOTECHNOLOGIE DE SFAX	CIRAD	Bioinh - modeling and optimization of bioconversion of plant materials in inhomogeneous media	POST-DOC
08	0803-012	NOGARO	GUILLAUME	FRANCE	ENSCM	MONTPELLIER SUPAGRO	Bioinh - modeling and optimization of bioconversion of plant materials in inhomogeneous media	POST-DOC
08	0803-012	LORTIE	ROBERT	CANADA	NATIONAL RESEARCH COUNCIL - BIOTECHNOLOGY RESEARCH INSTITUTE	CIRAD	Bioinh - modeling and optimization of bioconversion of plant materials in inhomogeneous media	VISITING SENIOR SCIENTIST
08	0803-013	SAIDOU	ABDOUL-AZIZ	NIGER	IRD	IRD	Genotype x environment interactions in plant populations - developing a statistical framework to study genotype x environment interactions in association studies	PHD STUDENT CARRYING PART OF HIS/HER STUDIES ABROAD
08	0803-019	LEHNEBACH	ROMAIN	FRANCE	UNIVERSITE MONTPELLIER 2	CIRAD	Pi@ntnet - plant computational identification & collaborative information system	MASTER
08	0803-019	LE XUAN BACH	NGUYEN	VIETNAM	INSTITUTE OF TROPICAL BIOLOGY - HO CHI MINH VILLE	CIRAD	Pi@ntnet - plant computational identification & collaborative information system	MASTER
08	0803-019	LIM	SOPHAK	CAMBODIA/CAMBODGE	UNIVERSITE MONTPELLIER 2	CIRAD	Pi@ntnet - plant computational identification & collaborative information system	MASTER
08	0803-019	BELLUAU	MICHAEL	FRANCE	UNIVERSITE MONTPELLIER 2	CIRAD	Pi@ntnet - plant computational identification & collaborative information system	MASTER
08	0803-019	CRESPO	BENJAMIN	FRANCE	UNIVERSITE MONTPELLIER 2	CIRAD	Pi@ntnet - plant computational identification & collaborative information system	MASTER
08	0803-019	DOYEN	REMY	FRANCE	UNIVERSITE MONTPELLIER 2	CIRAD	Pi@ntnet - plant computational identification & collaborative information system	MASTER
8	0803-019	HONG	LINA	CAMBODIA/CAMBODGE	ROYAL UNIVERSITY OF PHNOM PENH	CIRAD	Pi@ntnet - plant computational identification & collaborative information system	MASTER

Année	N° projet	Nom	Prénom	Nationalité	Appartenance	Institut d'accueil	Titre du projet	Catégorie
08	0803-019	GAZON	PABLO	FRANCE	UNIVERSITE MONTPELLIER 2	CIRAD	Pl@ntnet - plant computational identification & collaborative information system	MASTER
08	0803-019	MILLAN	MATHIEU	FRANCE	UNIVERSITE MONTPELLIER 2	INRA	Pl@ntnet - plant computational identification & collaborative information system	MASTER
08	0803-019	SARMIENTO	CAROLINA	FRANCE	UNIVERSITE MONTPELLIER 2	INRA	Pl@ntnet - plant computational identification & collaborative information system	MASTER
08	0803-019	MOUINE	SOFIENE	TUNISIA/TUNISIE	INSTITUT SUPERIEUR D'INFORMATIQUE (ISI), TUNISIA/TUNISIE	INRIA	Pl@ntnet - plant computational identification & collaborative information system	PHD
08	0803-019	LITAYEM	SALOUA	TUNISIA/TUNISIE	INRIA ROCQUENCOURT	INRIA	Pl@ntnet - plant computational identification & collaborative information system	PHD
08	0803-019	DEBLAUWE	VINCENT	FRANCE & BELGIUM/BELGIQUE	UNIV LIBRE DE BRUXELLES	IRD	Pl@ntnet - plant computational identification & collaborative information system	POST-DOC
08	0803-022	MICHARD	ERWAN	FRANCE	INSTITUTO GULBENKIAN DE CIENCIA	INRA	Electrical - computational model for electrical signaling in plants in relation to polarized patterns of development and morphogenesis, and to adaptive responses to stresses. Development of a toolbox for the modelling and simulation of retroactions between plant growth and plant biomechanics - plantbiom.lib	JUNIOR FELLOWSHIP
08	0803-024	WANG	HAOYU	CHINA/CHINE		CIRAD		MASTER
08	0803-024	YANG	MING	CHINA/CHINE	ECOLE CENTRALE DE PEKIN, BEIHANG UNIVERSITY	CIRAD	Development of a toolbox for the modelling and simulation of retroactions between plant growth and plant biomechanics - plantbiom.lib	MASTER
08	0803-024	KANG	MENGZHEN	CHINA/CHINE	CHINESE ACADEMY OF SCIENCES - INSTITUTION OF AUTOMATION	CIRAD	Development of a toolbox for the modelling and simulation of retroactions between plant growth and plant biomechanics - plantbiom.lib	VISITING JUNIOR SCIENTIST
08	0803-027	MEBATSION	HIBRU KELEMU	ETHIOPIA/ETHIOPIE	KUL	INRA AVIGNON	3D virtual fruit - application to the control of fruit growth and quality (3d virtual tomato fruit)	POST-DOC
08	0803-027	CIESLAK	MIKOLAJ	CANADA	UNIV OF QUEENSLAND	INRA AVIGNON	3D virtual fruit - application to the control of fruit growth and quality (3d virtual tomato fruit)	POST-DOC





Année	N° projet	Nom	Prénom	Nationalité	Appartenance	Institut d'accueil	Titre du projet	Catégorie
09	0900-001	KAMAU	JOSEPH	KENYA	KARI	KARI	Arcad - sp3 : céréales en afrique	MASTER
09	0900-001	FIGUET	EMERIC	FRANCE	MONTPELLIER SUPAGRO	CIRAD	Arcad - sp3 : céréales en afrique	MASTER
09	0900-001	METER	ASHLEY	FRANCE	UNIV TOURS	IRD	Arcad - sp0	MASTER
09	0900-001	LABEYRIE	VANESSE	FRANCE	MONTPELLIER SUPAGRO	CIRAD	Arcad - sp3 : céréales en afrique	PHD
09	0900-001	SIJOL	MATHIEU	FRANCE	UNIVERSITY OF TORONTO	INRA	Arcad - sp2 : adaptation des plantes au changement climatique	POST-DOC
09	0900-001	NABHOLZ	BENOIT	FRANCE	UNIVERSITY OF UPPSALA	MONTPELLIER SUPAGRO/JM2	Arcad - sp1 : génomique comparative des populations	POST-DOC
09	0900-001	DE MITA	STÉPHANE	FRANCE	WAGENINGEN UNIVERSITY	IRD	Arcad - sp2 : adaptation des plantes au changement climatique	POST-DOC
09	0901-002	SAMSALTLY	JAMIL	SYRIA/SYRIE	AMERICAN UNIV OF BEYROUTH	INRA AVIGNON	Dryland bioice	MASTER
09	0901-007	DESBOIS	VERONIQUE	FRANCE	UNIVERSITE PAUL VALÉRY	CIRAD	Fruitmed	MASTER
09	0901-007	BROUCK	ELISE	FRANCE	UM2	CIRAD	Fruitmed	MASTER
09	0901-007	AMER	SOUFYAN AIT MOHAMED	ALGERIEN	UNIVERSITY TIZI OUZOU	CIRAD	Fruitmed	MASTER
09	0901-007	HAMADEH	BARIAA	LEBANON/LIBAN	IRAL	CIRAD	Fruitmed	MASTER et PHD STUDENT CARRYING PART OF HIS/HER STUDIES ABROAD
09	0901-007	BEN RABAT	MONA	TUNISIENNE	UNIVERSITE PAUL VALÉRY	CIRAD	Fruitmed	PHD STUDENT CARRYING PART OF HIS/HER STUDIES ABROAD

Année	N° projet	Nom	Prénom	Nationalité	Appartenance	Institut d'accueil	Titre du projet	Catégorie
09	0901-007	ELHAMZAQUI	ABDELALI	MAROCO/MAROC	UNIV MEKNÈS	CIRAD	Fruitmed	PHD STUDENT CARRYING PART OF HIS/HER STUDIES ABROAD
09	0901-007	HAOUNAE	HICHAM	MAROCO/MAROC	SUPAGRO & UNIV TËTOUAN	CIRAD	Fruitmed	PHD STUDENT CARRYING PART OF HIS/HER STUDIES ABROAD
09	0901-007	DELPLANCKE	MALOU	FRANCE	UNIV MONTPPELLIER 2	CNRS	Fruitmed	PHD STUDENT CARRYING PART OF HIS/HER STUDIES ABROAD
09	0901-007	ELBITAR	AHMAD	LEBANON/LIBAN	IRAL	CIRAD	Fruitmed	VISITING SENIOR SCIENTIST
09	0901-007	MUZHER	BAYAN	SYRIA/SYRIE	GCSAR	CIRAD	Fruitmed	VISITING SENIOR SCIENTIST
09	0901-007	CHALACK	LAMIS	LEBANON/LIBAN	FACULTY OF AGRICULTURAL SCIENCE OF THE LEBANESE UNIVERSITY	CIRAD	Fruitmed	VISITING SENIOR SCIENTIST
09	0901-007	ATER	MOHAMED	MAROCO/MAROC	UNIV TËTOUAN	CIRAD	Fruitmed	VISITING SENIOR SCIENTIST
09	0901-007	AL IBRAHIM	ANWAR	MAROCO/MAROC	GCSAR	CIRAD	Fruitmed	VISITING SENIOR SCIENTIST
09	0901-007	KAMOUN-GRATTI	NAZIHA	TUNISIENNE	INSTITUT DE L'OLIVIER A SFAX	CIRAD	Fruitmed	VISITING SENIOR SCIENTIST
09	0901-007	OUKABLI	AHMED	MAROCO/MAROC	INRA MAROC MEKNES	CIRAD	Fruitmed	VISITING SENIOR SCIENTIST
09	0901-007	MOUKHLI	ABDELMAJIB	MAROCO/MAROC	INRA - MARRAKECH	CIRAD	Fruitmed	VISITING SENIOR SCIENTIST
09	0902-008	NEYROUD	MARTON	FRANCE	UNIVERSITE CLAUDE BERNARD - LYON 1	INRA AVIGNON	Modelling of water and nutrients uptake by plant root systems	MASTER
09	0902-008	TOURNIER	PIERRE-HENRI	FRANCE	UPMC	LAB. JL LIONS PARIS	Modelling of water and nutrients uptake by plant root systems	MASTER





Année	N° projet	Nom	Prénom	Nationalité	Appartenance	Institut d'accueil	Titre du projet	Catégorie
09	0902-009	ANDRIANASOLO	DOMOHINA NOROMALALA	MADAGASCAR	UNIV ANTANANARIVO	CIRAD	Architecture et génétique chez les <i>Mascarenocoffea</i> (magenta)	PHD
09	0902-010	CCOPA-RIVERA	ELMER ALBERTO	PERU/PEROU	STATE OF SAO PAULO RESEARCH FOUNDATION	INRA AVIGNON	Phenomena	POST-DOC
09	0902-011	KADRANI	ABDESLAM	MAROCO/MAROC	DÉPARTEMENT DE MATHÉMATIQUE ET INFORMATIQUE, UNIV LIMOGES	INRA	Modélisation d'idéotypes pêche-monilla	POST-DOC
09	0902-013	MORINEAU	CELINE	FRANCE	A préciser	UMR IAM	Modélisation de l'adaptation des nuisibles des plantes	MASTER
09	0902-013	CASTEL	MAGDA	FRANCE	UNIV RENNES I	INRA SOPHIA ANTIPOLIS	Modélisation de l'adaptation des nuisibles des plantes	MASTER
09	0902-013	FRANCON	AUORE	FRANCE	A préciser	UMR IAM	Modélisation de l'adaptation des nuisibles des plantes	MASTER
09	0902-016	ALABARBE	FLORIAN	FRANCE	IMERIR - PERPIGNAN	CIRAD	VLS-LRC	MASTER
09	0902-016	KEIFLIN	YOANN	FRANCE	IMERIR	CIRAD	VLS-LRC	MASTER
09	0902-018	AKBAR	DAVID	AFGHANISTAN	UNIVERSITE DE ROUEN	CIRAD	GREEN IMAGING	MASTER
10	1001-001	TAYEH	ASHRAF	PALESTINE/PALESTINE	UAWC-PALESTINE & INRA	INRA	BIOFIS	PHD
10	1001-001	WAXMAN	DAVID	UNITED KINGDOM/ROYAUME UNI	FACULTY OF SCIENCE AND ENGINEERING - UNIVERSITY OF BRIGHTON	CNRS	BIOFIS	VISITING SENIOR SCIENTIST
10	1001-001	KARAM	MARIE-JOE ZAHI	LEBANON/LIBAN	UNIVERSITE SAINT JOSEPH, BEYROUTH	INRA	BIOFIS	PHD
10	1001-001	DAY	TROY	CANADA	QUEEN'S UNIVERSITY	CNRS	BIOFIS	VISITING SENIOR SCIENTIST

Année	N° projet	Nom	Prénom	Nationalité	Appartenance	Institut d'accueil	Titre du projet	Catégorie
10	1002-003	BATMEY	HUGUES	BENIN	UNIVERSITE DE PARAKOU	IRD	Identification d'effecteurs de pathogénicité de nématodes (<i>Meloidogyne</i> spp.) chez le riz (<i>Oryza sativa</i>) Effecteurs de nématodes dans les interactions riz- <i>Meloidogyne</i>	VISITING SENIOR SCIENTIST
10	1002-006	RAMAROSON	HENINTSOA VOLANJAINA	MALGACHE	UNIVERSITE D'ANTANANARIVO	CIRAD	InfraRed Spectrometry as a tool to model inorganic and organic phosphorus availability in tropical soils under conservation systems.	MASTER
10	1002-009	PASCAL CHUNGASON	MUSOLI	UGANDAN	COFFEE RESEARCH CENTER; NATIONAL CROPS RESOURCES RESEARCH INSTITUTE (NACRR) OF NATIONAL AGRICULTURAL RESEARCH ORGANIZATION (NARO)	IRD	Role of active retrotransposons (RT) In <i> Coffea canephora</i> and <i>C. arabica</i> Genome Evolution	VISITING JUNIOR SCIENTIST
10	1003-001	OTEGBAYO	BOLANLE	NIGERIA	DPT OF FOOD SCIENCE AND TECHNOLOGY, BOWEN UNIVERSITY	CIRAD	AWARD - Caractérisation des tubercules amyliacs d'ignames pour la qualité alimentaire et les applications industrielles	POST-DOC





Tableau de suivi des actions de soutien 2007, 2008, 2009, 2010 et 2011

Identifiant du projet	Titre du projet	Porteur de projet	Unité dépositante	Rapports intermédiaires				Rapport final ¹	Etat du projet
				1 ^{er}	2 ^{ème}	3 ^{ème}	4 ^{ème}		
07001	Accueil personnalité étrangère pour développer collaboration sur la biosynthèse de centres Fe-S dans les chloroplastes	J.F. Briat	BPMP					mars-08	Achévé
07004	Reconnaissance automatisée des espèces adventices des rizières de camargue par les techniques de reconnaissance de contenus visuels	D. Barthelemy	AMAP	juil-08				janv-09	Achévé
07010	Genetic analysis of cadmium in lettuce	P. Berthomieu	BPMP					août-08	Achévé
07012	Unravelling pathogenicity of <i>Xanthomonas albilineans</i> , an original model in plant pathology	M. Royer P. Rott	BGPI					juin-08	Achévé
07013	Consortium international en Biologie Avancée (CIBA), une initiative Agropolis/Embra	M. Berthouly	DAP	juin-08	juin-09			déc-09	Achévé
07015	Analysis and assessment of the spatial and temporal variability of the vine water status at a micro-regional scale from ground based data and different spatial information sources	Ph. Lagacherrie	LISAH	nov-08	nov-09			juin-10	Achévé
07024	Auxin transport as a key regulator of root developmental responses to nitrogen in <i>Arabidopsis thaliana</i> and <i>Casuarina glauca</i> . Integrating cell biology and mathematical modeling approaches	A. Gojon	BPMP	nov-08	juin-09			juin-10	Achévé
07030	Molecular, developmental and genetic studies on the fruit abscission process of oil palm (<i>Elais guineensis</i> Jacq.)	T. Tranberger	DAP	nov-08	juin-09	févr-10	nov-10	oct-11	En cours
07032	Integration of genetic, genomic and marker assisted selection approaches to construct a sustainable Phytophthora resistance in new cocoa varieties	C. Lanaud	DAP	oct-08	oct-09	juin-10	mai-11	déc-11	En cours
07035	Agrobiodiversité : des hommes et des plantes. Outils et méthodes d'analyse	J.L. Pham	DIAPC	juin-08				juin-11	En cours
07036	Promouvoir le agricultures familiales et l'innovation en Afrique sahélienne : apprendre le dialogue multi-acteurs	D. Clavel	PPPC	juin-08				juil-09	Achévé
07042	Processus de diversification variétale chez le figuier et l'olivier au Maroc : une approche interdisciplinaire ethno-biologique et génétique	F. Dosba	DAP	juil-08	janv-09	juil-09		déc-10	En cours
07044	Capitalization and Capacity building on method to assess and develop agroforestry innovation in humid tropics (Africa and Mesoamerica)	N. Sibelet	INNOVATION	août-08	févr-09	sept-09		nov-10	En cours
07045	Symposium international "innovation et développement durable 2010	H. Devautour	INNOVATION	déc-08				déc-09	Achévé
07047	Leaf growth and soilwater deficit in <i>Arabidopsis thaliana</i> and apple tree : the three dimensions	C. Granier	LEPSE	déc-08	sept-09	févr-10		déc-10	Achévé
07049	5èmes Journées scientifiques de Biologie Intégrative 1ères rencontres Languedoc-Roussillon - Catalogne en Biologie Intégrative des Plantes	F. Tardieu	LESPE					mars-08	Achévé
07051	XIIIth World Water Congress Montpellier 2008	M. Voltz	LISAH	juin-08				nov-08	Achévé
07054	Analyse numérique de la stabilité d'une pente forestière intégrant la dynamique spatio-temporelle du peuplement	T. Fourcaud	AMAP	sept-08	mars-09	sept-09		juil-10	Achévé
07057	Préparation d'une démarche de Construction de Systèmes d'Intensification Agro-écologique Innovants pour contribuer à une Agriculture plus Durable	B. Triomphe	INNOVATION	juin-08	janv-09			juin-09	Achévé
07058	Understanding emergence of infectious diseases : linking genomic evolution to the evolution of virulence of aphytovirus during the course of adaptation to its hosts	R. Froissart	BGPI	déc-08	août-09	déc-09		mai-11	En cours
07059	Canopy Architecture modelling for improved genotype-environment description from remote sensing	F. Baret	EMMAH	sept-08				sept-09	Achévé

Identifiant du projet	Titre du projet	Porteur de projet	Unité déposante	Rapports intermédiaires					Rapport final	Etat du projet
				1 ^{er}	2 ^{ème}	3 ^{ème}	4 ^{ème}	5 ^{ème}		
0801-005	An international platform for the elucidation of gene function using rice as a model species : The Rice Functional Genomics (REFUGE) Platform	E. Guiderdoni	DAP GDP	juil-09	déc-09	juin-10	juin-11		mars-12	En cours
0801-006	Structuring scientific platform "Characterization of raw and biotransformed Plant Lipids and hydrophobic Polymers for a green and sustainable chemistry" (PlantLipPol-Green)	E. Dubreucq	IATE	avr-09	sept-09	juin-10	juin-11	juin-12	avr-13	En cours
0802-005	Response of natural Arabidopsis accessions to salt stress - A French-Chinese initiative	C. Maurel	BPMP	avr-09					sept-09	Achévé
0802-006	Preparing an international networking project on rice blast diversity.	D. Tharreau	BGPI	juin-09	nov-09				oct-10	Achévé
0802-010	Collect of wild cocoa genetic resources related to aromatic chocolate qualities in Ecuadorian Amazonia.	C. Lanaud	DAP	nov-09	juin-10	mars-11			déc-11	En cours
0802-012	Analysis of Xanthomonas albilineans Gene Expression During Sugarcane Leaf Scald Pathogenesis	M. Royer	BGPI	juil-09					juil-10	En cours
0802-019	AGRO2010 MONTPELLIER- The Scientific Week around Agronomy	J. Wery	SYSTEM	janv-09	déc-09	juil-10			déc-10	Achévé
0802-020	Integrative Proteomics Resources for Molecular Phenotyping of Plant Growth Responses to Environment and Climate Changes.	M. Rossignol	Proteomique	sept-09					sept-10	Achévé
0802-021	Impact of changing environmental and anthropogenic constraints on the diversity of asexually propagated crops : towards an international research proposal on yam agrobiodiversity	J.-L. Pham	DIAPC	oct-09	mars-10				juil-10	En cours
0802-022	Adaptive responses of the N2-fixing symbiotic interaction between Medicago truncatula and rhizobia to whole plant N limitation.	G. Laguerre	LSTM	juil-09					déc-09	Achévé
0802-023	Development of a system for high throughput functional analysis of Magnaporthe oryzae virulence effector proteins	T. Kroj	BGPI	juil-09	févr-10				déc-10	Achévé
0802-027	Organisation of a workshop entitled "Reference sets of food crop germplasm for international collaboration"	J.-C. Glaszmann	DAP	févr-09					sept-09	Achévé
0802-030	Challenging theories and frameworks on socio-ecological systems with empirical research results.	M. Antona F. Bousquet	GREEN	juil-09	janv-10	juil-10			sept-11	En cours
0803-007	Towards a federative research on modeling and simulation platforms	J.-P. Müller J.-C. Fabre	GREEN LISAH	juil-09					déc-10	Achévé
0803-008	Agropolis computational plant seminar	Y. Guédon C. Granier L. Laplaze	DAP LEPSE DIAPC	juin-09	juin-10	juin-11			déc-11	En cours
0803-012	Modeling and optimization of bioconversion of plant materials in homogeneous media	E. Dubreucq J. Harmand A. Rapaport	IATE Projet MERE	juil-09	févr-10	juil-10	fév-11		sept-11	En cours
0803-013	Developing a statistical framework to study genotype x environment interactions in association studies	Y. Vigouroux	DIAPC	avr-09					déc-09	Achévé
0803-017	OpenAlea : An open software platform for plant modelling at different scales.	C. Godin C. Pradal C. Fournier	DAP LEPSE	sept-09	juin-10	déc-10	juin-11	déc-11	juil-12	En cours
0803-021	Model level integration for understanding and managing human influenced ecosystems at the landscape scale	X. Louchart M. Jaeger	LISAH AM/AP	juil-09					déc-10	Achévé



Identifiant du projet	Titre du projet	Porteur de projet	Unité déposante	Rapports intermédiaires					Rapport final ¹	Etat du projet
				1 ^{er}	2 ^{ème}	3 ^{ème}	4 ^{ème}	5 ^{ème}		
0803-022	Computational model for electrical signaling in plants in relation to polarized patterns of development and morphogenesis, and to adaptive responses to stresses	J.-B. Thibaud A.-G. Rolland-Lagan	BRMP	janv-10	juil-10	janv-11	juil-11	janv-12	sept-12	En cours
0803-024	Development of a toolbox for the modelling and simulation of retroactions between plant growth and plant biomechanics.	T. Fourcaud T. Almeras	AMAP LMGC	juin-09	déc-09				déc-10	En cours
0803-027	3D virtual fruit - application to the control of fruit growth and quality	N. Bertin C. Godin	PSH DAP	sept-09	juin-10	févr-11	oct-11		déc-12	En cours
0800-001	Comparaison des génomes de trois Arecaceae d'importance, co-évolution du sorgho et du striga et étude de l'association chez le sorgho.	A. D'hont	CIRAD	déc-08	juin-09	dec-09			juil-10	En cours
0803-019	Plant Computational Identification & Collaborative Information System	D. BarthélémyN. Boujema	AMAPIEDIA				PL@NTNET			
WP1	Management	D. Barthélémy N. Boujema	AMAP IMEDIA	mars-10		sept-12			sept-13	En cours
WP2.T1.ST1	Modèles Géométriques	N. Boujema A. Joly	AMAP IMEDIA		oct-11	oct-12			sept-13	En cours
WP2.T2.ST1	Multi-classes	N. Boujema	AMAP IMEDIA	oct-10					déc-11	En cours
WP2.T2.ST2	Passage à l'échelle	A. Joly	AMAP IMEDIA	oct-10	oct-11				sept-12	En cours
WP2.T2.ST3	Visualisation & Navigation	A.-V. Blondet	AMAP IMEDIA	oct-10	oct-11				sept-12	En cours
WP2.T3	Modélisation des aires de Distribution	P. Couteron R. Pélessier	AMAP IMEDIA						janv-11	En cours
WP3	Plateforme	D. Barthélémy N. Boujema	AMAP IMEDIA	oct-10	oct-11	oct-12			sept-13	En cours
WP4.T1.ST2	Pl@ntGhâts	P. Couteron R. Pélessier	AMAP IMEDIA	juin-10	juin-11	juin-12			sept-13	En cours
WP4.T2.ST1	Pl@ntRiceWeeds	T. Le Bourgeois	AMAP IMEDIA						sept-10	Achévé
WP4.T2.ST2	Pl@ntInv-Kruger	T. Le Bourgeois	AMAP IMEDIA	oct-10	oct-11	oct-12			sept-13	En cours
WP4.T2.ST3	Pl@ntInv-Fom	T. Le Bourgeois	AMAP IMEDIA	oct-10	oct-11	oct-12			sept-13	En cours
WP4.T2.ST4	Pl@ntTree_run	T. Le Bourgeois	AMAP IMEDIA	oct-10					sept-11	En cours
WP4.T4.ST1	Pl@ntWood	C. Heinz	AMAP IMEDIA	janv-10					juin-10	Achévé
WP4.T4.ST2	Pl@ntMed	E. Vela	AMAP IMEDIA	oct-10	oct-11				sept-12	En cours
0802-029 WP4.T4.ST3	Pl@ntGrape	L. Thierry	DIAPC AMAP IMEDIA	oct-10					sept-11	En cours
WP5	Communication et Dissémination	A.-V. Blondet	AMAP IMEDIA	oct-10	oct-11	oct-12			sept-13	En cours

Identifiant du projet	Titre du projet	Porteur de projet	Unité déposante	Date des rapports intermédiaires						Rapport final ¹	Etat du projet
				1 ^{er}	2 ^{ème}	3 ^{ème}	4 ^{ème}	5 ^{ème}	6 ^{ème}		
0901-001	Nitrogen fixation in mycorrhizal symbioses of <i>Ceratonia siliqua</i>	Y. Prin	LSTM	juin-10	déc-10	juin-11				déc-11	En cours
0901-002	DryLand BioIce	C. E. Morris	AVI-PATHO	juin-10						déc-10	Achévé
0901-005	SeqLeg	J.J. Drevon	Eco&Soils	juin-10	janv-11	juin-11	janv-12	juin-12		déc-12	En cours
0901-006	Non-destructive quality phenotyping of mandarins	G. Seif	QualiSud	juin-10	déc-10	juin-11				déc-11	En cours
0901-007	FruitMed	B. Khadari	DAP	juin-10	déc-10	juin-11	déc-11	juin-12		déc-12	En cours
0901-009	ISDA 2010-MED	H. Devautour	Innovation	mai-10						déc-10	Achévé
0901-010	From plate to field	M. Padilla	MOISA							janv-10	Achévé
0901-013	Land surface - atmosphere exchanges within hilly watersheds	F. Jacob	LISAH	juin-10	déc-10	juin-11	déc-11	juin-12		déc-13	En cours
0901-016	SAMAQQ 2030	M. Padilla	MOISA	juin-10						mars-11	En cours
0901-019	MEDI-PALMS 2010	J. Tregear	DIAPC	juin-10	déc-10					juin-11	En cours
0902-003	International Workshop on Tree Stability Modelling	T. Fourcaud T. Almeras	AMAP							déc-09	Achévé
0902-007	PlantScan3D	F. Boudon P. E. Lauri	DAP	juin-10	déc-10	juin-11				déc-11	En cours
0902-008	Modelling of water and nutrients uptake by plant root systems	C. Doussan M. Comte	EMMAH Lab. Jacques-Louis Lions	juin-10	déc-10	juin-11	déc-11			oct-12	En cours
0902-009	Genetic and architecture in Mascarocoffea (MaGenA)	S. Sabatier P. De Reffy	AMAP	juin-10	déc-10	juin-11	déc-11	juin-12		déc-12	En cours
0902-010	PHENOMENA	B. De Sola C. Pradal	EMMAH DAP	juin-10	déc-10	juin-11				juil-12	En cours
0902-011	Peach-Rot Ideotype Modelling (PRIMo)	B. Quilot-Turion M. Ouid Sidi Mohamed N. Hilgert	GALF PSH ASB	juin-10	déc-10	juin-11				mars-12	En cours
0902-012	PMA09	M. Jaeger J. Lecoœur	AMAP EPI DigiPlante LEPSE	déc-09						janv-11	En cours
0902-013	Modelling plant enemies adaptation	V. Ravigné F. Grognaud	BGPI COMORE INRIA	juin-10						déc-10	Achévé
0902-015	TDWG-Biodiversity information standards	D. Barthelemy J.-L. Pham	AMAP DIAPC	déc-09						juin-10	En cours
0902-016	VLS-LRC (Virtual Landscapes Languedoc Roussillon Catalonia)	M. Jaeger P. Bourdin	AMAP EPI DigiPlante IMERIR	juin-10	août-10	juin-11	déc-11			juin-12	En cours
0902-018	Green Imaging	J.-L. Verdell G. Conejero	DAP PHIV BPMP	juin-10	déc-10	juin-11	déc-11	juin-12	déc-12	juin-13	En cours



Identifiant du projet	Titre du projet	Porteur de projet	Unité déposante	Date des rapports intermédiaires						Rapport final ¹	Etat du projet
				1 ^{er}	2 ^{ème}	3 ^{ème}	4 ^{ème}	5 ^{ème}	6 ^{ème}		
0903-001	Bioaggressors and invasive species: from individual to population to species	A. Estoup, Y. Rasplus	CBGP							oct-10	Achévé
0903-004	Bases scientifiques de la conception de systèmes horticoles écologiques et facteurs favorisant l'adoption de ces innovations et Critères de qualité et d'acceptabilité des bananes à cuire. Etude de leurs composantes biochimiques et génétiques, et influence des systèmes de culture.	B. Sauphanor	PSH							mars-10	Achévé
0903-005	InterTom : Une plate-forme de recherche transdisciplinaire pour la construction de systèmes de production durables et de produits de qualité pour l'horticulture - application aux filières Tomate du Nord au Sud	M. Causse	GAFL							mars-10	Achévé
0903-006	Amélioration de la tolérance au stress hydrique chez les plantes pérennes pour leur adaptation au changement climatique	T. Leroy P. Montoro	DAP							mars-10	Achévé
0903-008	Racines, nutrition hydrominérale des plantes et intensification écologique des agro-écosystèmes et Agropolis Root Development, Architecture and Environment Network	A. Gojon H. Sentenac	BPMP							oct-10	Achévé
0903-015	Services écologiques des légumineuses dans des systèmes de culture céréalière sous déficience en eau et phosphore dans le bassin Méditerranéen et en Afrique tropicale	J-J Drevon	ECO&SOLS							oct-10	En cours
0900-001	ARCAD	J-L. Pham		ARCAD							
0900-001	Coordination	J-L. Pham	DAP	nov-10	nov-11	nov-12				sept-13	En cours
0900-001	Génomique comparative des populations	J. David	DJAPC LGDP	nov-10	nov-11	nov-12				sept-13	En cours
0900-001	Adaptation des plantes au changement climatique	J. Ronfort	AIVA	nov-10	nov-11	nov-12				sept-13	En cours
0900-001	Céréales en Afrique	J-L. Noyer		nov-10	nov-11	nov-12				sept-13	En cours
0900-001	Bioinformatique	M. Ruiz		nov-10	nov-11	nov-12				sept-13	En cours
0900-001	Déséquilibre de liaison	P. This		nov-10	nov-11	nov-12				sept-13	En cours
0900-001	Banque d'ADN	S. Santoni		nov-10	nov-11	nov-12				sept-13	En cours
0900-001	Cryoconservation	F. Engelmann		nov-10	nov-11	nov-12				sept-13	En cours
0900-001	Formation	J-L. Noyer		nov-10	nov-11	nov-12				sept-13	En cours
0900-002	Rhéologie de la matière molle	P. Menut	IATE	sept-09						mars-10	Achévé
0900-003	AGRO2010	J. Wery	SYSTEM	juil-10						déc-10	Achévé
0900-004	Journée jeunes chercheurs	K. Trish	FI4IAR	janv-10						juin-10	Achévé

Identifiant du projet	Titre du projet	Porteur de projet	Unité déposante	Date des rapports intermédiaires				Rapport final ¹	Etat du projet
				1 ^{er}	2 ^{ème}	3 ^{ème}	4 ^{ème}		
1000-001	Projet international de recherche et de formation d'un an en Nutrition et Santé	V. Micard	IATE	juin-11	févr-12			févr-13	En cours
1000-002	Organisation d'une conférence des porteurs d'enjeux dans le cadre du projet européen "ARIMNet" (Agricultural Research In the Mediterranean), 28 et 29 octobre 2010, Palma de Majorque, Espagne	M. Dodet						févr-11	En cours
1001-001	BIOFIS: bio-agresseurs et espèces invasives: de l'individu aux populations et aux espèces	A. Estoup J-Y. Rasplus	CBGP	févr-12	févr-13	févr-14		déc-14	En cours
1001-005	Rhizopolls	A. Gojon	BPMP	déc-11	déc-12			déc-13	En cours
1001-009	Fabotropimed	J-J. Drevon	Eco&Sols	févr-12	févr-13	févr-14		mars-15	En cours
1002-003	Identification of nematode (<i>Meloidogyne</i> spp.) effectors of pathogenicity in rice (<i>Oryza sativa</i>)	D. Fernandez	RPB	mars-12				févr-13	En cours
1002-006	Infrared Spectrometry as a tool to model inorganic and organic phosphorus availability in tropical soils under conservation systems	T. Becquer	Eco&Sols	mai-12				mai-13	En cours
1002-008	Organisation d'un module de formation français-brésilien-africain pour la construction d'un réseau sentinelle pour la détection précoce de la maladie du greening des agrumes (Huanglongbing) et de ses insectes vecteurs dans les régions périméditerranéennes	F. Gatineau	RPB					avr-11	En cours
1002-009	Role of active retrotransposons (RT) in <i>Coffea canephora</i> and <i>C. arabica</i> genome evolution	A. de Kochko	DIADE	A définir				A définir	En cours
1002-012	PhENotyping, GEnotyping and analysing genetic diversity and structure of a collection of <i>Coffea arabica</i> from Ethiopia, in relation with quality and drought tolerance (PHEGECO)	T. Leroy	AGAP	mars-12				mars-13	En cours
1003-001	Caractérisation des tubercules amyliacs d'ignames pour la qualité alimentaire et les applications industrielles (AWARD)	O.Gibert T. Tran	Qualisud	sept-11				nov-11	En cours
1100-001	MusaNet	R. Domaingue	AGAP					avr-11	En cours
1100-002	MSD-GFRA	S. Louafi	AGAP					déc-11	En cours

¹ Le rapport final doit être retourné dans les trois mois suivant la date d'achèvement du projet.

reçu en attente



I

Liste des sigles et abréviations utilisés

AAI	Appel à idées
AAP	Appel à propositions
AFD	Agence française de développement
AWARD	African Women for Agricultural Research and Development
BIP	Axe Biologie intégrative des plantes
BIP1	Sous-axe de BIP : génétique et génomique, amélioration des plantes, écophysiole
BIP2	Sous-axe de BIP : maladies et ravageurs des plantes, protection intégrée des cultures, écologie des populations
CA	Conseil d'administration
CAPES	Coordenação de Aperfeiçoamento de Pessoal de Nível Superior
CDI	Contrat à durée indéterminée
CGIAR	Consultative Group on International Agricultural Research
CIHEAM	Centre International de Hautes Etudes Agronomiques Méditerranéennes
CIRAD	Centre de coopération internationale en recherche agronomique pour le développement
CNRS	Centre national de la recherche scientifique
CR	Chargé de recherche
CS	Conseil scientifique
DR	Directeur de recherche
DSTI	Axe Dynamiques socio-techniques de l'innovation
DSTI1	Sous-axe de DSTI : innovations agri-environnementales
DSTI2	Sous-axe de DSTI : innovations agro-alimentaires
DSTI3	Sous-axe de DSTI : innovations sociales et gestion sociale de l'innovation
EC	Enseignant-chercheur
GCARD	Global Conference on Agricultural Research for Development
GPU	Groupe des directeurs d'unités
GFAR	Global Forum on Agricultural Research
GPF	Grands projets fédérateurs
IAMM	Institut agronomique méditerranéen de Montpellier
ICARDA	International Center for Agricultural Research in the Dry Areas
IE	Ingénieur d'études
IFRAI	Initiative française pour la recherche agronomique Internationale
INRA	Institut national de la recherche agronomique
INRIA	Institut national de recherche en informatique et automatique
IR	Ingénieur de recherche
IRD	Institut de Recherche pour le Développement
LABEX	Laboratoire d'excellence
PC	Procédure commissionnée
PEF	Ponts, eaux et forêts
RTRA	Réseau thématique de recherche avancée
SP	Soutien ponctuel
STIC	Sciences et Technologies de l'Information et de la Communication
UMI	Université Montpellier I
UMII	Université Montpellier II
UMIII	Université Montpellier III
UMR	Unité mixte de recherche
UPVD	Université de Perpignan Via Domitia

NB : les définitions des acronymes des unités du réseau figurent dans l'annexe « Liste actualisée des unités du réseau ».





agropolis fondation

Pour la Recherche Agronomique
et le Développement Durable

Avenue Agropolis
34394 Montpellier Cedex 5 - France
Tel +33 (0)4 67 04 75 74
Fax +33 (0)4 67 04 75 43

www.agropolis-fondation.fr



agropolis fondation

Pour la Recherche Agronomique
et le Développement Durable

Avenue Agropolis
34394 Montpellier Cedex 5 - France
Tel +33 (0)4 67 04 75 74
Fax +33 (0)4 67 04 75 43

Membres fondateurs / Charter members

