

Rapport d'activité
sur la situation scientifique,
morale et financière de la Fondation

Mars 2013



SOMMAIRE

RÉSUMÉ DU RAPPORT	4
INTRODUCTION	7
1. Activité scientifique de la Fondation : principales réalisations sur la période avril 2012-mars 2013	8
1.1. Poursuite de la mise en place du Labex Agro	8
1.2. Partenariat avec la Fondation Cariplo : sélection des projets dans le cadre du 1 ^{er} AAP avec Cariplo, et signature d'un accord pour le lancement d'un 2 ^{ème} AAP	8
1.3. Partenariat avec la CAPES : sélection des projets dans le cadre du 2 ^{ème} AAP avec la CAPES, et lancement du 3 ^{ème} AAP conjoint	8
1.4. Partenariat avec AWARD : accueil de lauréates dans les unités du réseau et lancement d'un programme pilote sur les pays francophones d'Afrique	9
1.5. Signature de deux nouveaux accords avec des partenaires internationaux (EMBRAPA et Consortium CGIAR) pour le cofinancement d'actions	9
1.6. Signature de trois nouveaux accords de partenariat avec des groupes industriels privés (Rhodia-Solvay, Danone et Systra) et d'un accord de mécénat avec la société Toupargel	9
1.7. Lancement d'un Appel à propositions " Open Science " et sélection de 17 projets pour un montant de 1,5M€	10
1.8. Lancement de l'édition 2012 du Prix International Louis Malassis et soutien à la GCARD 2012	10
1.9. Autres activités de soutien et partenariat	10
1.10. Points divers	11
2. Fonctionnement général et situation financière de la Fondation	12
2.1 Vie des instances	12
2.2 Récapitulatif des conventions conclues sur la période	12
2.3 Composition de l'équipe opérationnelle	12
2.4 Situation financière	13
3. Bilan consolidé des actions de la Fondation à l'issue de ses six premières années d'existence	15
3.1 Répartition globale des actions de soutien, types d'actions financées et maille financière des projets soutenus	15
3.2 Interdisciplinarité des actions soutenues	17
3.3 Contribution au renforcement de l'ouverture et de l'attractivité internationale	19
3.4. Bilan des partenariats développés depuis la création de la Fondation	20
CONCLUSION ET PERSPECTIVES	21
ANNEXES	23

RESUMÉ DU RAPPORT

Le présent rapport adopté le 6 juin 2013 par le conseil d'administration de la Fondation, dresse le bilan des activités d'Agropolis Fondation sur la période allant du 1^{er} avril 2012 au 31 mars 2013, correspondant à la sixième année d'existence de la Fondation et de son réseau scientifique, initialement créé comme RTRA avec une dotation de 20 M€, puis labellisé 4 ans plus tard comme Laboratoire d'excellence (Labex Agro) et bénéficiant à ce titre d'un nouveau financement de 25 M€ dans le cadre du Programme Investissements d'Avenir pour la période avril 2011 - décembre 2019.

Le réseau porté par la Fondation est centré sur la Plante d'intérêt agronomique. Il rassemble un continuum de compétences pluridisciplinaires (sciences biologiques, sciences de l'ingénieur, sciences humaines et sociales) allant de l'étude des gènes jusqu'à l'utilisation finale des plantes, et bénéficiant d'une expertise reconnue sur un grand nombre d'espèces végétales tempérées, méditerranéennes et tropicales. Dans la nouvelle configuration donnée par le Labex Agro, le réseau scientifique « Agronomie et Développement Durable » porté par la Fondation rassemble à ce jour 36 unités et près de 1300 cadres scientifiques (auxquels s'ajoutent environ 600 doctorants et 200 post-docs) relevant de 12 institutions tutelles.

L'objectif du Labex Agro, comme précédemment celui du RTRA, est double. Il s'agit de renforcer l'ouverture et l'attractivité internationales du réseau, et de promouvoir une dynamique scientifique privilégiant les interactions entre unités, l'intégration (du gène aux systèmes), l'interdisciplinarité entre sciences biologiques, sciences de l'ingénieur et sciences sociales, et les interfaces avec les grands domaines et disciplines connexes (Biodiversité et écologie, mathématiques et STIC, Chimie, Economie...).

Comme pour les précédentes années, ce rapport présente le bilan de l'activité scientifique de la Fondation sur la période et fait le point sur son fonctionnement général et sa situation financière. Il dresse ensuite un bilan consolidé des actions et réalisations sur les six premières années d'existence avant d'aborder, en conclusion du rapport, les perspectives pour la septième année d'existence de la Fondation.

Activité scientifique sur la période

La Fondation a poursuivi la mise en place du Labex Agro et signé la convention définitive avec l'ANR en décembre 2012.

Elle a poursuivi et amplifié ses partenariats internationaux, avec la Fondation Cariplo pour la création d'un nouveau fonds conjoint de 2 M€ sur les céréales ; avec la CAPES pour encourager les échanges bilatéraux France-Brésil par des appels à propositions annuels ; avec le programme international AWARD pour la formation des femmes scientifiques africaines anglophones et francophones en collaboration avec la Fondation Gates, l'USAID, le CORAF et AGRA. Elle a en outre signé deux nouveaux accords internationaux pour le cofinancement d'actions, avec l'institution nationale de recherche agronomique du Brésil (Embrapa) d'une part et le consortium des centres internationaux de recherche agricole du CGIAR d'autre part.

Elle a lancé la 2^{ème} édition de son Prix Scientifique International pour l'Agriculture et l'Alimentation, sélectionné deux lauréats et organisé la cérémonie de remise du Prix lors de la 2^{ème} conférence mondiale de la recherche agricole (GCARD 2012) à Punta del Este en Uruguay, renforçant la visibilité internationale de la Fondation et de son Prix scientifique.

Elle a développé ses partenariats avec le secteur privé en signant trois accords de partenariat avec des groupes industriels (Solvay, Danone et Systra) pour le cofinancement à part égale d'actions de recherche collaborative, et en concluant un accord de mécénat avec la Société Toupargel.

Elle a financé au total sur la période 37 nouveaux projets pour un montant de plus de 4 M€ :

- 5 nouveaux projets franco-brésiliens pour un montant de 231 k€ dans le cadre du 2^{ème} AAP avec la CAPES ;
- 4 projets pour un montant de 2 M€ dans le cadre du 1^{er} AAP avec Cariplo ;
- 17 projets pour un montant de 1,5 M€ dans le cadre de l'Appel à propositions " Open Science " ;
- 10 nouvelles actions dans le cadre de la procédure de soutiens ponctuels, pour un montant de 200 k€ ;
- 1 projet préparatoire au nouveau projet étendard sur l'alimentation durable, pour un montant de 140 k€.

Elle a en outre lancé sur la période le 3^{ème} AAP avec la CAPES.

Fonctionnement général et situation financière

Les instances de la Fondation se sont réunies régulièrement avec deux réunions du conseil d'administration, trois réunions du bureau, deux réunions du conseil scientifique et deux réunions du Groupe de directeurs d'unités.

Sur la période la Fondation a conclu 55 conventions (47 actions de soutien, 7 accords de partenariat, et la convention définitive du Labex Agro avec l'ANR).

Les produits financiers se sont élevés à 431 k€ pour l'exercice 2012. Depuis 2007, le montant cumulé des produits financiers s'est élevé à 3 809 k€.

Depuis sa création, la Fondation a versé 12,8 M€ de soutiens pour un engagement de 19,5 M€. Ces montants sont à mettre en regard des fonds perçus (33,5 M€ de 2007 à 2013) et à recevoir (18,9 M€ supplémentaires correspondant aux engagements déjà actés et aux produits financiers à venir pour les années 2014 à 2019).

Bilan consolidé des actions et réalisations sur les six premières années d'existence

Le bilan consolidé des actions menées par la Fondation sur ses six premières années d'existence, dans le cadre du RTRA (de février 2007 à mars 2011), puis du Labex Agro (d'avril 2011 à mars 2013, date d'élaboration du présent rapport), montre que les actions menées s'inscrivent pleinement dans les objectifs d'attractivité et ouverture internationale, et d'interdisciplinarité.

Le niveau d'engagement financier total de la Fondation depuis sa création s'élève à plus de 19,5 M€ pour 151 actions de soutien, avec un total de 296 scientifiques internationaux accueillis, dont 192 scientifiques de niveau senior, junior, post-docs, doctorants et scientifiques invités, et 104 pré-doctorants. 76% des montants engagés par la Fondation ont été attribués à des actions interdisciplinaires ou transversales. Les projets soutenus impliquent 372 partenaires différents dans 74 pays (54 % des partenaires concernent les pays du Sud et de la Méditerranée, 34% des partenaires en Europe et Amérique du Nord, et 12% des organismes internationaux). Parmi ces partenaires, on note 9 centres internationaux de recherche agricole membres du consortium du CGIAR. A ce jour, 68 % des scientifiques internationaux accueillis de niveau doctorant, post-doctorant, junior et senior sont originaires des pays du Sud et de la Méditerranée.

Outre les collaborations internationales développées dans le cadre des projets financés, collaborations que la Fondation encourage dans tous ses appels à propositions, la Fondation a élaboré depuis sa création 10 accords de partenariats pour le cofinancement d'actions, avec des institutions, entreprises, fondations et agences nationales et internationales, ou collectivités territoriales (Inria, CAPES, AWARD, Fondation Cariplo, Rhodia-Solvay, Systra, Danone, Embrapa, Consortium du CGIAR, Région Languedoc-Roussillon). Elle a également conclu un accord de mécénat avec une PME (Toupargel).

Perspectives

Pour sa 7^{ème} année d'existence la Fondation va être évaluée par l'AERES, ce qui constitue sa première évaluation externe depuis sa création. Elle devra également instruire la sélection des projets dans le cadre des AAP en cours (3^{ème} AAP avec la CAPES, deuxième vague de projets dans le cadre de l'AAP « Open Science 2012 »), lancer le 2^{ème} AAP avec Cariplo sur les céréales, lancer de nouvelles actions conjointes avec l'Embrapa et le CGIAR dans le cadre des accords signés début 2013, poursuivre la collaboration avec AWARD, et instruire la construction du projet étendard Alimentation Durable.

INTRODUCTION

Le présent rapport adopté le 6 juin 2013 par le conseil d'administration de la Fondation, dresse le bilan des activités d'Agropolis Fondation sur la période allant du 1^{er} avril 2012 au 31 mars 2013, correspondant à la sixième année d'existence de la Fondation et de son réseau scientifique, initialement créé comme RTRA avec une dotation de 20 M€, puis labellisé 4 ans plus tard comme Laboratoire d'excellence (Labex Agro) et bénéficiant à ce titre d'un nouveau financement de 25 M€ dans le cadre du Programme Investissements d'Avenir pour la période avril 2011 - décembre 2019.

Le réseau porté par la Fondation est centré sur la Plante d'intérêt agronomique. Il rassemble un continuum de compétences pluridisciplinaires (sciences biologiques, sciences de l'ingénieur, sciences humaines et sociales) allant de l'étude des gènes jusqu'à l'utilisation finale des plantes, et bénéficiant d'une expertise reconnue sur un grand nombre d'espèces végétales tempérées, méditerranéennes et tropicales.

Le Labex Agro qui a pris le relais du RTRA Agro s'inscrit pleinement dans la continuité de celui-ci en termes de thématiques scientifiques, d'objectifs, d'instances de pilotage et d'animation, et s'appuie sur la gouvernance, l'organisation, les processus et les outils mis en place par Agropolis Fondation, certifiée ISO 9001 pour l'ensemble de ses activités.

Dans la nouvelle configuration donnée par le Labex Agro, le réseau scientifique « Agronomie et Développement Durable » porté par la Fondation rassemble à ce jour 36 unités et près de 1300 cadres scientifiques (auxquels s'ajoutent 600 doctorants et 200 post-docs) relevant de 12 institutions tutelles.

Il est toujours, comme précédemment dans le RTRA, organisé en cinq domaines scientifiques étroitement articulés : Génétique et génomique, amélioration des plantes, écophysiologie ; Maladies et ravageurs des plantes, protection intégrée des cultures, symbiotes, écologie des populations ; Gestion des Agro-écosystèmes ; Maîtrise des technologies de transformation et qualité des produits alimentaires et non alimentaires ; Gestion sociale de l'innovation.

L'objectif du Labex Agro, comme précédemment celui du RTRA, est double. Il s'agit de renforcer l'ouverture et l'attractivité internationales, et de promouvoir une dynamique scientifique privilégiant les interactions entre unités, l'intégration (du gène aux systèmes), l'interdisciplinarité entre sciences biologiques, sciences de l'ingénieur et sciences sociales, et les interfaces avec les grands domaines et disciplines connexes (Biodiversité et écologie, mathématiques et STIC, Chimie, Economie...).

Pour cela Agropolis Fondation finance des accueils de scientifiques internationaux (*Agropolis Fondation Fellowship Programme*) et des projets collaboratifs interdisciplinaires (*Agropolis Fondation Grant programme*) sur la base de procédures compétitives ou commissionnées.

Outre l'accueil de scientifiques, la Fondation finance des catégories à fort effet de levier, pour aider les équipes à mener des recherches exploratoires, répondre à des appels d'offres internationaux, organiser des événements à forte visibilité internationale, et renforcer leurs plateformes scientifiques.

Elle finance également des actions transversales destinées à accroître la visibilité internationale de la Fondation et de son réseau scientifique, notamment le Prix International Louis Malassis pour l'Agriculture et l'Alimentation créé par la Fondation, et le soutien à la conférence mondiale de la recherche agricole pour le développement (GCARD – *Global Conference on Agricultural Research for Development*). Enfin, la Fondation élabore, avec des grands partenaires internationaux (fondations, agences, institutions scientifiques) des accords pour le cofinancement d'actions.

Comme pour les précédentes années, ce rapport présente le bilan de l'activité scientifique de la Fondation sur la période (section 1) et fait le point sur son fonctionnement général et sa situation financière (section 2). Il dresse ensuite un bilan consolidé des actions et réalisations sur les six premières années d'existence (section 3) avant d'aborder, en conclusion du rapport, les perspectives pour la 7^{ème} année d'existence de la Fondation.

1. Activité scientifique de la Fondation : principales réalisations sur la période avril 2012-mars 2013

1.1. Poursuite de la mise en place du Labex Agro

D'avril à octobre 2012, Agropolis Fondation a élaboré avec l'ANR la convention de financement du Labex Agro, prenant en compte la réduction du montant alloué (25 M€) par rapport au montant demandé lors de la soumission du projet (35 M€). La convention définitive a été signée le 18 décembre 2012.

En juin 2012, le conseil d'administration a actualisé la liste des unités du réseau porté par la Fondation, sur la base des recommandations du conseil scientifique des 26-27 avril 2012 en intégrant deux nouvelles unités : URFM et HORTSYS; et en confirmant le maintien des unités Innovation et B-AMR, qui avaient reçu une note AERES inférieure à A et avaient donc été maintenues à titre conservatoire en attendant leur évaluation par le conseil scientifique de la Fondation.

1.2. Partenariat avec la Fondation Cariplo : sélection des projets dans le cadre du 1^{er} AAP avec Cariplo et signature d'un accord pour le lancement d'un 2^{ème} AAP

La Fondation Cariplo, dotée de 8 milliards de capital, est l'une des plus grosses fondations distributrices au plan international. Le partenariat Agropolis Fondation-Cariplo, conclu en 2011, prévoyait de cofinancer des actions scientifiques sur les céréales et les fruits et légumes.

Entrant pleinement dans les axes scientifiques et les mécanismes de financement définis dans le RTRA puis le Labex Agro, ce partenariat avec une Fondation très connue dans le monde de la philanthropie et du mécénat a fortement contribué à renforcer la visibilité et la crédibilité d'Agropolis Fondation et de son réseau scientifique.

Pour lancer ce partenariat les deux fondations s'étaient accordées sur la création d'un premier fonds de 2 M€ pour financer des actions sur le riz, la Fondation Cariplo versant 1 M€ à Agropolis Fondation, chargée de la gestion opérationnelle des fonds.

L'appel à propositions lancé en 2012 dans ce cadre a conduit à la décision de soutien en octobre 2012 de 4 projets pour un montant de 2 M€.

La deuxième phase de ce partenariat a été conclue le 4 décembre 2012, avec une nouvelle enveloppe de 2 M€ à coût partagé, pour soutenir des programmes scientifiques sur les céréales. Le 2^{ème} appel à propositions conjoint sera lancé courant 2013 après examen des termes de référence par le conseil scientifique d'avril et leur validation par le bureau permanent de mai 2013.

1.3. Partenariat avec la CAPES : sélection des projets dans le cadre du 2^{ème} AAP avec la CAPES, et lancement du 3^{ème} AAP conjoint

La CAPES est l'agence de financement de la recherche et de l'enseignement supérieur au Brésil. Le partenariat, conclu en 2010, a pour objet de cofinancer à part égale un programme de mobilité et d'échanges de scientifiques français, brésiliens et africains. Dans ce cadre un AAP conjoint est lancé chaque année.

Sur la période, la Fondation a procédé en mai 2012 à la sélection des propositions reçues dans le cadre du 2^{ème} AAP conjoint et a lancé le 3^{ème} AAP conjoint Agropolis Fondation-CAPES en décembre 2012:

- sélection des propositions reçues dans le cadre du 2^{ème} AAP conjoint : cet AAP avait été lancé le 1er décembre 2011, et la Fondation avait reçu neuf propositions, dont huit éligibles pour un montant total de demande de 677 k€, le montant disponible étant de 500 k€ pour cet AAP. Conformément aux termes de l'accord Agropolis Fondation-CAPES, l'évaluation des propositions soumises a été menée en parallèle en avril 2012 par le conseil scientifique de la Fondation et par la partie brésilienne, et la sélection finale a ensuite été faite par une commission mixte Agropolis Fondation-CAPES, qui s'est tenue le 4 mai 2012. Au final cinq projets ont été retenus pour un montant global côté Fondation de 231 k€.
- lancement du 3^{ème} AAP conjoint Agropolis Fondation-CAPES : cet AAP a été lancé le 4 décembre 2012 avec une date de clôture au 11 février 2013, et une enveloppe côté Fondation de 250 k€. La réunion de la commission mixte franco-brésilienne est prévue en mai 2013 pour examiner les 7 propositions reçues, pour un montant de demande de soutien par la Fondation de 580 k€.

1.4. Partenariat avec AWARD : accueil de lauréates dans les unités du réseau et lancement d'un programme pilote sur les pays francophones d'Afrique

Rappel : Le programme AWARD est un programme de développement de carrière pour des femmes scientifiques africaines financé par la Fondation Gates et l'USAID. Le partenariat avec Agropolis Fondation, conclu en 2010, concerne : 1) l'accueil dans les unités du réseau des scientifiques financées par AWARD ; 2) la co-organisation (et cofinancement) d'événements labellisés AWARD et Agropolis Fondation ; 3) la participation de la Fondation à l'extension du programme AWARD sur les pays d'Afrique francophone. La Fondation Gates et l'USAID ont confirmé début octobre 2012 leur soutien à AWARD II (2012-2017) à hauteur de 14 et 5 Millions USD respectivement.

Le *Steering Committee* d'AWARD (dans lequel sont représentés la Fondation Gates, l'USAID, le CGIAR, AGRA et Agropolis Fondation) s'est réuni au Kenya du 2 au 9 décembre 2012. La directrice d'Agropolis Fondation a participé à cette réunion en tant que membre de ce comité de pilotage. Les principaux objectifs de la réunion étaient de faire le bilan des actions menées dans la première phase d'AWARD I (2007-2012), de discuter de la mise en place d'AWARD II (2012-2017), et de sélectionner les 70 premières lauréates dans ce cadre.

Dans sa Phase I, ce programme conduit dans les pays d'Afrique anglophone a permis le soutien de 250 lauréates (masters, doctorantes et post-doctorantes) et autant de mentors, en provenance de 11 pays. En application de l'accord-cadre avec AWARD, la Fondation a soutenu l'accueil de lauréates AWARD dans les unités du réseau, l'élaboration de supports de communication d'AWARD en langue française, et organisé un séminaire à Montpellier pour l'extension d'AWARD aux pays francophones avec les différents donateurs et l'UE. L'intérêt de la contribution d'Agropolis Fondation, et la qualité de l'accueil des lauréates à Montpellier, notamment au Cirad, ont été à de nombreuses reprises soulignées.

AWARD II a pour objectif de former 320 lauréates (ainsi que 320 mentors et 640 mentees) sur 18 pays (11 anglophones et 7 francophones¹). Ce programme bénéficie du soutien de la Fondation Gates et de l'USAID pour la partie anglophone (soutiens confirmés à hauteur de 14 et 5 Millions USD respectivement), apports qui devraient être complétés par un soutien du DFID (décision en suspens) ciblé notamment sur l'extension francophone du programme. La Fondation a également contribué au lancement, début 2013, de la phase francophone pilote avec AWARD et le CORAF (Conseil ouest et centre africain pour la recherche et le développement agricoles).

1.5. Signature de deux nouveaux accords avec des partenaires internationaux (EMBRAPA et Consortium CGIAR) pour le cofinancement d'actions

Le partenariat avec l'EMBRAPA, institut national brésilien de recherche agricole, acté fin 2012 et signé le 12 mars 2013, a pour objectif de renforcer les collaborations en cofinçant (à part égale) des projets bilatéraux et des échanges de scientifiques entre la France et le Brésil, en complémentarité avec l'accord déjà signé entre Agropolis Fondation et la CAPES. Dans ce cadre la Fondation a programmé une enveloppe de 600 k€ pour le lancement de 2 AAP à partir de 2013, en synergie avec les actions lancées avec la CAPES (voir ci-dessus).

L'accord avec le Consortium des centres internationaux de recherche agricole du CGIAR a été signé le 4 mars 2013 pour explorer la possibilité de lancement d'actions conjointes en cofinancement, et renforcer les collaborations existantes (les appels à propositions de la Fondation encouragent explicitement ce partenariat stratégique, et on note que 9 centres du CGIAR sont déjà impliqués dans les actions soutenues par la Fondation).

1.6. Signature de trois nouveaux accords de partenariat avec des groupes industriels privés (Rhodia-Solvay, Danone et Systra) et d'un accord de mécénat avec la société Toupargel

Le partenariat avec le groupe industriel Danone élaboré en 2010-2011, conclu en 2012, prévoit de cofinancer des actions sur la thématique « Styles alimentaires et nouvelles démarches d'innovations ». Il s'élève à 600 k€, dont 300 k€ sur les fonds du Labex Agro et 300 k€ apportés par Danone et versés à Agropolis Fondation.

Le partenariat avec le groupe d'ingénierie Systra, élaboré en 2010-2011 et conclu en 2012 concerne l'impact des infrastructures de transport (LGV, train, Tram, Tramway) sur les paysages, les espèces en bord de ligne, la stabilité des terrains, la qualité des eaux de ruissellement, à l'interface entre le Labex Agro et le Labex Cemeb. Il s'élève à 400 k€, dont 200 k€ sur les fonds du

¹ Anglophone/Lusophone (11) : Ethiopie, Ghana, Kenya, Liberia, Malawi, Mozambique, Nigeria, Rwanda, Tanzania, Uganda, Zambia. Francophone (7) : Benin, Burkina Faso, Cameroon, DRC, Mali, Senegal, Togo

Labex Agro et 200 k€ apportés par Systra et versés à Agropolis Fondation. Le Labex Cemeb apporte un financement complémentaire de 46 k€ pour une demi-bourse de thèse.

Le partenariat avec le groupe industriel Rhodia-Solvay, discuté dès 2008 dans le cadre du RTRA et acté en 2012 dans le cadre du Labex Agro concerne la mise en œuvre d'activités de recherche sur l'intensification écologique. Il s'élève à 300 k€, dont 150 k€ sur les fonds du Labex Agro et 150 k€ apportés par Rhodia-Solvay et versés à Agropolis Fondation.

L'accord de mécénat (12,5 k€) avec la société Toupargel a pour objet de promouvoir des recherches sur la qualité nutritionnelle des fruits et légumes surgelés.

1.7. Lancement d'un Appel à propositions « Open Science » et sélection de 17 projets pour un montant de 1,5 M€

Dans le cadre de l'AAP « Open Science », 74 propositions ont été reçues, dont 3 non éligibles (car soumises par des unités n'appartenant pas au réseau). Les 71 propositions éligibles correspondant à un montant total de demandes d'environ 7 M€ ont été évaluées par le conseil scientifique des 18 et 19 octobre 2012.

Compte-tenu du nombre élevé de demandes et de la qualité des projets soumis, le conseil d'administration a approuvé, le 29 novembre 2012, l'augmentation de l'enveloppe dédiée à l'AAP Open Science de 1 à 2 M€, et la sélection s'est opérée en deux phases, avec dans un premier temps la sélection de 17 propositions recommandées par le CS d'octobre 2012 pour un montant de 1 468 078 €. Les résultats de la première phase de sélection ont été annoncés aux équipes le 30 novembre 2012. La deuxième phase d'évaluation a été programmée pour le CS d'avril 2013, concernant les 54 propositions non retenues lors de la première phase.

1.8. Lancement de l'édition 2012 du Prix International Louis Malassis et soutien à la GCARD 2012

Le Prix a été lancé le 5 avril 2012. Cette annonce a été diffusée à près de 7000 personnes au plan international, et relayée par plusieurs réseaux internationaux, (CGIAR, Gfar, New Agriculturist...).

Le jury du prix, présidé par Guido Gryseels s'est réuni les 12 et 13 septembre 2012. Deux lauréats ont été retenus : Matty Demont dans la catégorie « Promising scientist » et Pamela Ronald dans la catégorie « Distinguished scientist ». Le Prix a été remis aux lauréats le 29 octobre en séance plénière de la GCARD 2012 à Punta del Este en Uruguay, en présence de six ministres de l'agriculture latino-américains (Brésil, Bolivie, Uruguay, Argentine, Chili et Paraguay) et a reçu un accueil très positif de la part des participants de la GCARD.

Le soutien financier et la participation d'Agropolis Fondation à la GCARD 2012 a été rendu visible par la présence du logo sur le dossier remis aux participants, et sur la page d'accueil du site web de la GCARD2012 <http://www.egfar.org/gcard-2012> ; sur la page dédiée aux prix internationaux, avec en page d'accueil la présentation du Prix Malassis <http://www.egfar.org/gcard-2012/prizes> ; ainsi que par des communiqués sur le blog de la GCARD et des twitts émis par les reporters sociaux de la GCARD. Le soutien d'Agropolis Fondation a également été rappelé en séance de clôture de la conférence.

1.9. Autres activités de soutien et partenariat

Financement de nouvelles actions dans le cadre de la procédure de soutiens ponctuels et soutien à la préparation d'un nouveau projet étendard sur l'alimentation durable : le Bureau permanent du conseil d'administration a approuvé sur la période 10 soutiens ponctuels pour un montant total de 200 k€. Par ailleurs, le Bureau a suivi la recommandation du conseil scientifique pour soutenir le projet préparatoire au projet étendard « SurFood » (Sustainable food systems) » pour un montant de 140 k€.

Partenariat avec des Fondations : les discussions se sont poursuivies avec la Fondation Carasso, qui s'est déclarée intéressée pour contribuer, en cofinancement avec Agropolis Fondation, au projet étendard « Alimentation durable », si celui-ci est *in fine* lancé par Agropolis Fondation à l'issue du projet préparatoire « SurFood » (cf. ci-dessus) ; les discussions se sont également poursuivies avec l'initiative de Highgrove, qui vise à la création d'un groupe de fondations intéressées par les systèmes d'agriculture et alimentation durable (*Sustainable Agriculture and Food Systems Funders Initiative*).

Composante immobilière et infrastructure d'Arcad : dès la création du RTRA, la Région Languedoc-Roussillon avait manifesté son intention de contribuer à hauteur de 5 M€ aux actions du RTRA. Ce

soutien financier de la Région, complété par un apport de 2 M€ de l'Inra, du Cirad et de Montpellier SupAgro, a été ciblé sur la création d'une infrastructure immobilière pour la conservation et l'étude des ressources génétiques dans le cadre du projet Arcad soutenu par la Fondation. Compte-tenu de la nature immobilière du projet, ce soutien a été contractualisé avec l'un des établissements fondateurs, l'Inra, qui a par ailleurs déposé une demande de soutien complémentaire (3,6 M€) dans le cadre du FEDER.

1.10. Points divers

Projet de création d'un comité pédagogique dans le projet de Labex Agro : il est prévu de créer au sein du Labex Agro un comité pédagogique chargé de réfléchir aux projets pédagogiques qui pourraient être montés dans le cadre du Labex Agro, pour favoriser la visibilité internationale de Montpellier, l'émergence de nouveaux cursus de formation, les innovations pédagogiques, de nouveaux partenariats, etc. La composition et les termes de référence du comité sont en cours de finalisation et la première réunion du groupe fixée au 19 avril 2013.

Rapport de C. Paradeise et B. Hubert sur l'implication des Sciences Humaines et Sociales dans les actions soutenues par la Fondation : cette étude a été réalisée par C. Paradeise et B. Hubert à la demande du conseil d'administration de la Fondation. Finalisée en mai 2012, elle a été présentée au CA de juin 2012 et au CS d'octobre 2012, afin d'en retirer les enseignements pour favoriser les interactions avec les SHS dans les prochaines actions de la Fondation.

Audit de suivi de la certification ISO 9001 : le premier audit de suivi de la certification ISO 9001 de la Fondation (obtenue le 1^{er} juin 2011) a été réalisé par le Cabinet Veritas le 14 mai 2012. L'auditeur a rendu un avis favorable au maintien de la certification. Le rapport d'audit souligne que le système est adapté à la structure et efficace dans l'écoute des parties intéressées tant internes qu'externes et que les processus et procédures sont établis, mis en œuvre et maintenus de manière efficace.

Préparation de l'évaluation de la Fondation et du RTRA par l'AERES : la Fondation a reçu début août un courrier de l'AERES informant de l'évaluation du RTRA Agro. Le dossier a été remis par la Fondation à l'AERES le 15 mars 2013. Ce rapport présente un bilan consolidé des actions menées par la Fondation sur ses six premières années d'existence, dans le cadre du RTRA (de février 2007 à mars 2011), puis du Labex Agro (d'avril 2011 à mars 2013). Conformément aux demandes de l'AERES, le dossier d'évaluation analyse en particulier le positionnement du RTRA dans le paysage national et international, la stratégie de coopération et d'animation scientifique, les nouvelles actions mises en place, les partenariats développés, l'effet de levier des financements apportés sur l'activité du réseau, l'impact des actions sur l'interdisciplinarité et l'ouverture internationale, les modalités de sélection et de financement, la gouvernance et la gestion financière. La visite du comité d'évaluation est prévue les 13 et 14 juin 2013.

Elaboration de publications et rapports, enrichissement du site web : la Fondation a publié deux nouvelles Newsletters (Newsletter n° 8 en septembre 2012, Newsletter n° 9 en novembre 2012), diffusées à une liste internationale qui compte désormais près de 6000 adresses. La Fondation a également enrichi son site web (versions anglaises et françaises) avec notamment la prise en compte des nouveaux éléments liés au démarrage du Labex Agro et les fiches de présentation des résultats obtenus dans le cadre des projets financés arrivés à leur terme. Une nouvelle version des Highlights et de la plaquette ont été publiés en mars 2013.

2. Fonctionnement général et situation financière de la Fondation

2-1. Vie des instances

Les instances de la Fondation se sont réunies de façon régulière comme suit :

Bureau	Conseil d'administration	Conseil scientifique	Groupe des directeurs d'unité
		26-27 avril 2012	
22 mai 2012			
	7 juin 2012		
			12 juin 2012
		18-19 octobre 2012	
13 novembre 2012			
	29 novembre 2012		
			13 décembre 2012
31 janvier 2013			

A venir :

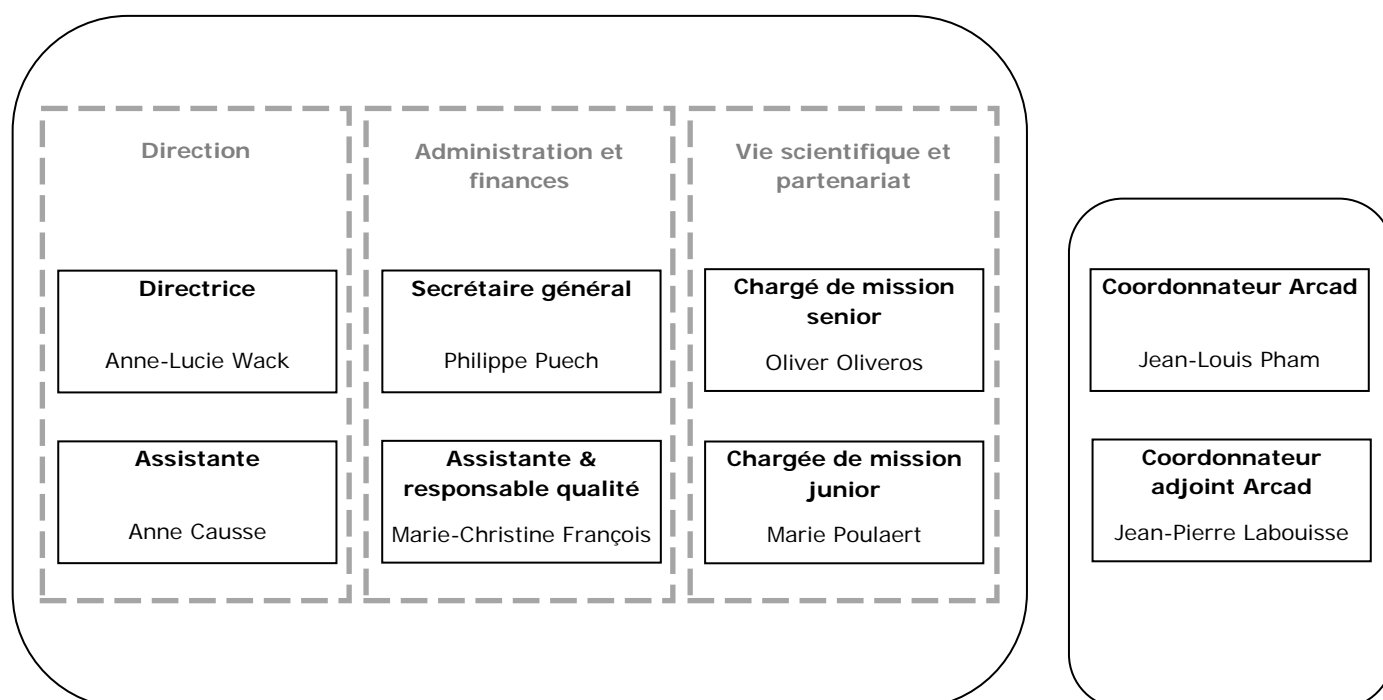
		17-19 avril 2013	
21 mai 2013			
	6 juin 2013		

Les compositions actualisées du conseil d'administration et du conseil scientifique figurent en annexe.

2-2. Récapitulatif des conventions conclues sur la période

Sur la période considérée (avril 2012 - mars 2013) la Fondation a conclu 55 conventions dont la liste figure en annexe. Ces conventions ont concerné 47 actions de soutiens, 7 accords de partenariat et la convention de financement du Labex Agro.

2-3. Composition de l'équipe opérationnelle



Nom	Prénom	Fonction	Statut	Quotité de travail
Salariés de la fondation :				
Causse	Anne	Assistante de direction	CDI	100 %
François	Marie-Christine	Assistante de gestion	CDI	91 %
Oliveros	Oliver	Chargé de mission senior Vie scientifique	CDI	100 %
Poulaert	Marie	Chargée de mission junior Vie scientifique	CDI	100 %
Personnels affectés par les fondateurs sans contrepartie :				
Labouisse	Jean-Pierre	Coordonnateur adjoint du projet Arcad	Cirad	50 %
Pham	Jean-Louis	Coordonnateur du projet Arcad	Chargé de recherche - IRD	75 %
Puech	Philippe	Secrétaire général	Ingénieur de recherche - Montpellier SupAgro	75 %
Wack	Anne-Lucie	Directrice	Ingénieur en chef PEF - Cirad	100 %

NB : En l'absence d'affectation de personnel sans contrepartie, l'Inra participe au fonctionnement opérationnel de la Fondation en lui versant 50 k€ par an, conformément à la convention pluriannuelle Inra - Agropolis Fondation.

2.4. Situation financière

Conformément aux principes adoptés par le conseil d'administration, les capitaux de la Fondation sont placés sur des produits sécurisés. Au 31 mars 2013, les fonds sont placés comme suit :

Libellé	Organisme	Montant	Début	Fin	Rendement
Compte à terme Tonic Croissance 5 ans	Crédit Mutuel	1 300 000 €	17/03/09	17/03/14	4,70 %
Contrat de capitalisation	Banque Transatlantique - Axa	5 000 000 €	30/03/09	30/03/14	3,00 %
Compte à terme	Banque Transatlantique	1 000 000 €	28/01/10	28/01/15	3,65 %
Compte à terme	Banque Transatlantique	1 400 000 €	23/05/11	23/05/14	3,70 %
Emprunt BFCM	Banque Fédérative du Crédit Mutuel	200 000 €	06/12/11	06/12/18	5,30 %
Compte à terme	Banque Transatlantique	160 000 €	19/01/12	19/01/15	3,00 %
Compte à terme Tonic Plus Association	Crédit Mutuel	1 961 200 €	27/01/11	Durée illimitée	1,925 %
Livret Partenaire Association	Crédit Mutuel	2 500 000 €	01/03/13	Durée illimitée	2,050 %
Total		13 521 200 €			

NB : les montants indiqués correspondent aux montants nets placés, hors intérêts attendus, pour l'ensemble des placements les retraits sont possibles à tout moment sans pénalité (pour l'emprunt BFCM les sorties avant l'échéance se font sur le marché secondaire, le capital initial étant garanti uniquement à l'échéance).

Les produits financiers se sont élevés pour l'exercice 2012 à 431 k€. Depuis 2007, le montant cumulé des produits financiers s'est élevé à 3 809 k€ répartis comme suit :

	2007	2 008	2009	2010	2011	2012	Total
Produits financiers	549 k€	932 k€	928 k€	518 k€	451 k€	431 k€	3 809 k€

Le total des fonds reçus ou à recevoir par Agropolis Fondation de 2007 à 2013 (fonds de l'Etat, des fondateurs et partenaires, et produits financiers réalisés) s'élève depuis sa création à 33,6 M€. En ajoutant pour la période 2014-2019 le total des engagements actés à la date du présent rapport ainsi que l'estimation des produits financiers à venir, soit 18,9 M€ supplémentaires, le total des ressources de la Fondation s'élèvera *a minima* à 52,5 M€.

Organisme	De 2007 à 2013								De 2014 à 2019	Total
	2007	2 008	2009	2010	2011	2012	2013	Sous-total		
Etat (RTRA)	17 000							17 000		17 000
Fondateurs (RTRA)	1 875	575	475	475	100			3 500		3 500
Etat (Labex Agro)					2 500		4 985	7 485	17 515	25 000
Partenariat Inria		200	100	100				400		400
Partenariat Fondation Cariplo					300		400	700	300	1 000
Partenariat Danone							150	150	150	300
Partenariat Systra							134	134	66	200
Partenariat Rhodia-Solvay							130	130	20	150
Région Languedoc-Roussillon				20		20		40		40
Produits financiers de la Fondation	549	932	928	518	451	350	300	4 028	900	4 928
Total	19 424	1 707	1 503	1 113	3 351	370	6 099	33 567	18 951	52 518

Montants en k€.

NB : pour la période 2007-2012, il s'agit des fonds effectivement encaissés par la Fondation, pour 2013 il s'agit des fonds soit reçus au 31 mars 2013, soit dont le versement est prévu par convention avant la fin 2013, pour les produits financiers de 2013 il s'agit d'une estimation.

En regard de ces ressources, depuis sa création jusqu'au 31 mars 2013, la fondation a versé 12,8 M€ de soutiens pour un engagement de 19,5 M€ :

	Hors Labex	Labex			Total
		Fonds de l'ANR	Fonds des partenaires	Sous-total	
Montant engagé	14 511 235 €	3 478 384 €	1 554 111 €	5 032 495 €	19 543 730 €
Montant payé au 31/03/13	11 495 629 €	817 740 €	527 500 €	1 345 240 €	12 840 869 €
Reste à payer	3 015 606 €	2 660 644 €	1 026 611 €	3 687 255 €	6 702 861 €

NB :

- la colonne hors Labex correspond aux soutiens antérieurs à la création du Labex et aux actions de soutien postérieures n'entrant pas dans le cadre du Labex (par exemple le soutien à l'organisation de la GCARD 2012) ;
- les fonds des partenaires correspondent aux actions entrant dans le cadre du Labex et cofinancés par des partenaires (par exemple Cariplo, Danone ou Systra).

3. Bilan consolidé des actions de la Fondation à l'issue de ses six premières années d'existence

Le niveau d'engagement financier total de la Fondation depuis la création de la Fondation et de son réseau scientifique, dans le cadre du RTRA (de février 2007 à avril 2011) puis dans celui du Labex Agro (d'avril 2011 à ce jour) s'est élevé, au 31 mars 2013, à plus de 19,5 M€ pour 151 actions de soutien, soit en moyenne 3,25 M€ d'engagement financier par an.

La liste consolidée des actions de soutien et des scientifiques accueillis est donnée en annexe.

3-1. Répartition globale des actions de soutien, types d'actions financées et maille financière des projets soutenus

Cet engagement financier s'est décomposé comme suit (voir tableau 1 ci-après) :

- 19 M€ attribués aux unités du réseau à l'issue de procédures compétitives ou commissionnées ;
- 0,5 M€ dédiés à des actions de soutien transversales, concernant l'ensemble du réseau, destinées à accroître la visibilité internationale de la Fondation et de son réseau scientifique, notamment le Prix International Louis Malassis pour l'Agriculture et l'Alimentation, créé par la Fondation, et le soutien à la conférence mondiale de la recherche agricole pour le développement (GCARD – *Global Conference on Agricultural Research for Development*).

Figurent en documents annexes la liste consolidée des actions de soutien et celle des scientifiques internationaux (« *Agropolis Fondation Fellows* ») financés par la Fondation depuis sa création. Les fiches descriptives de chacun des projets financés sont disponibles sur le site web de la Fondation <http://www.agropolis-fondation.fr/fr/nos-actions.html>.

En ce qui concerne les types de soutien apportés (voir tableau 2), la Fondation a principalement financé des postes d'accueil de scientifiques internationaux (seniors, juniors, post-doc, doctorants ou pré-doctorants) dans le cadre de son *Agropolis Fondation Fellowship Programme*. On compte ainsi sur la période un total de 296 scientifiques accueillis, dont 192 scientifiques internationaux de niveau senior, junior, post-docs, doctorants et scientifiques invités, et 104 pré-doctorants.

La Fondation a par ailleurs apporté de nombreux soutiens dans les catégories à fort effet de levier, pour aider les équipes à mener des recherches exploratoires et réaliser des preuves de concept (23 soutiens) ; à répondre à des appels d'offres nationaux ou internationaux (22 soutiens); à organiser des événements scientifiques à forte visibilité internationale (51 soutiens). Elle a financé 8 soutiens de type « plateformes » pour renforcer des outils scientifiques originaux, favoriser la mise en relation de plateformes existantes, et l'ouverture partenariale et la visibilité internationale de ces plateformes (ce sont notamment des plateformes et outils de génomique et génétique, phénotypage, imagerie, chimie verte, modélisation).

Le tableau 3 ci-après montre que 65 % des actions financées par la Fondation (98 actions sur 151) l'ont été pour des montants inférieurs à 50 k€. Ce sont essentiellement des soutiens pour des accueils de scientifiques internationaux, des projets exploratoires, la préparation d'appels d'offres ou l'organisation de séminaires internationaux.

Environ 24 % des actions (36 actions sur 151) ont bénéficié de financements compris entre 50 et 200 k€, correspondant à des packages combinant des accueils de scientifiques internationaux et d'autres types de soutiens.

Environ 8 % des actions (12 actions sur 151) se sont situés entre 200 et 500 k€, correspondant notamment au montage de plateformes structurantes. Enfin, trois projets fédérateurs ont été soutenus à hauteur de 1 M€ chacun et deux projets dits « étendards » ont bénéficié d'un soutien de 3 M€ chacun.

Tableau 1 : Répartition globale des actions de soutien (engagements financiers sur la période février 2007- mars 2013)

	Nombre de projets soutenus (2007-2013)	Montant
Soutiens attribués aux unités du réseau	2 projets étendards (ARCAD et PI@ntNet)	6 000 000 €
	3 grands projets fédérateurs (BIOFIS, RHIZOPOLIS et FABATROPIMED)	3 000 000 €
	39 projets cofinancés (dans le cadre des accords avec AWARD, CAPES, Fondation Cariplo, INRIA)	3 699 434 €
	96 autres projets financés dans le cadre des Appels à propositions (AAP) et des soutiens ponctuels (SP)	5 742 860 €
	3 projets cofinancés dans le cadre du partenariat avec le secteur privé (2 avec Danone et 1 avec Systra)	543 320 €
Actions transversales	8 actions transversales <ul style="list-style-type: none"> • Soutien à la Conférence Mondiale de la Recherche Agricole pour le Développement (GCARD 2010 et 2012) • Prix Scientifique International Louis Malassis pour l'Agriculture et l'Alimentation (2010 et 2012) • Soutien à l'extension du programme AWARD aux pays francophones • Séminaire IFRAI Jeunes Chercheurs et film sur PI@ntNet pour la GCARD • Conférence ARIMNet • Edition les dossiers d'Agropolis International spécial partenariat : Du Brésil en Europe - 10 ans du programme Labex. 	558 116 €
Total	151 actions de soutien	19 543 730 €

Tableau 2 : Nombre de soutiens apportés dans chaque catégorie de financement, sur la période février 2007- mars 2013

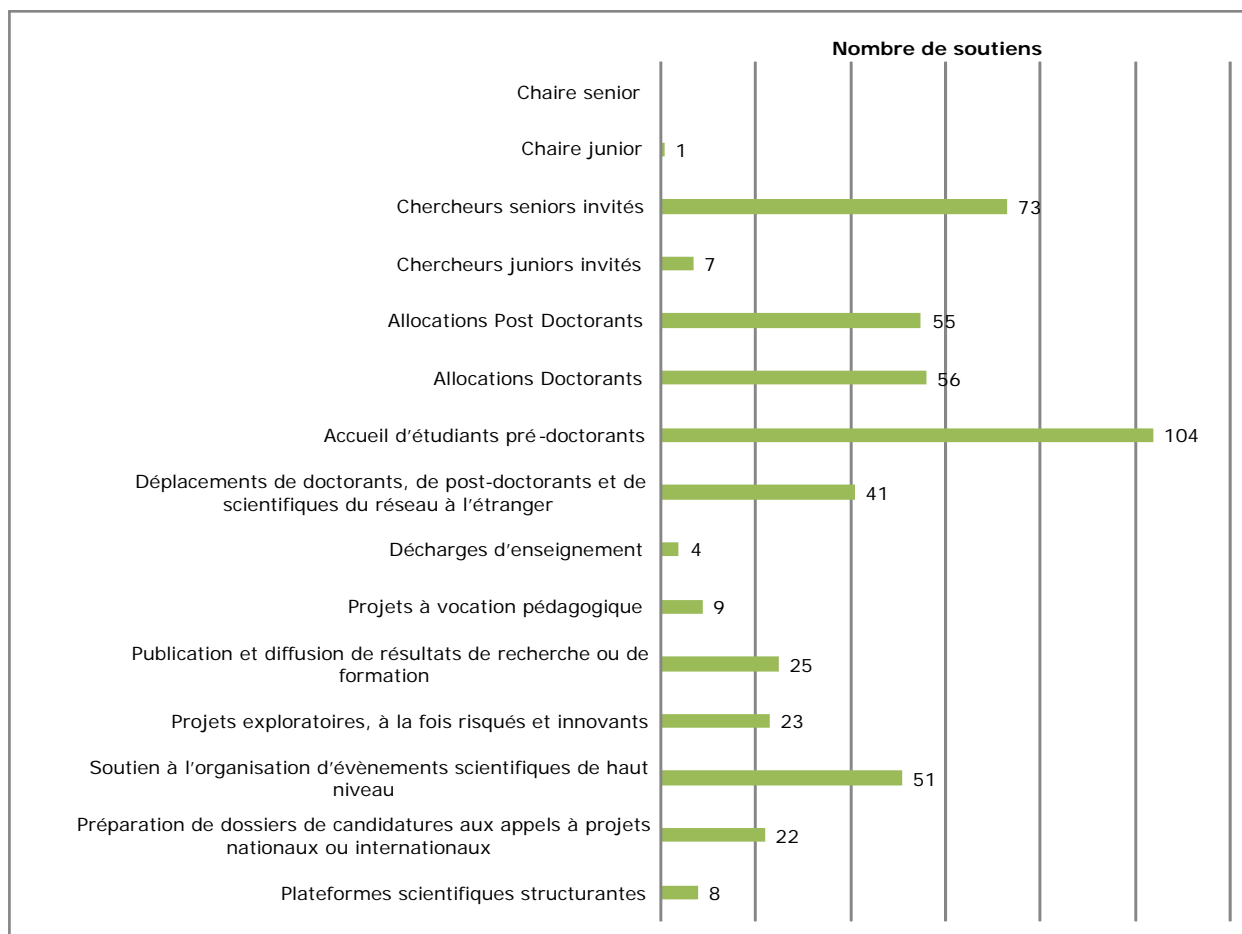


Tableau 3 : Maille financière des projets soutenus, sur la période février 2007 - mars 2013

Montants K€	Nombre de projets
0 - 20	49
20 - 50	49
50 - 100	16
100 - 200	20
200 - 600	12
1 000	3 Grands projets fédérateurs
3 000	2 Projets étendards
Total	151

3-2. Interdisciplinarité des actions soutenues

L'objectif est de renforcer l'interdisciplinarité entre sciences biologiques, sciences de l'ingénieur et sciences sociales, mais aussi d'explorer les interfaces avec les grands champs disciplinaires tels que Mathématiques et STIC, Ecologie, Biodiversité, Nutrition, Economie, etc.

Cette interdisciplinarité, a été encouragée dans tous les appels à propositions de la Fondation, et a constitué un critère essentiel pour la sélection des projets. Une attention particulière a été accordée :

- *Aux interactions à l'interface entre les SHS et les autres disciplines* : cette interaction a été encouragée dans tous les AAP de la Fondation, et le conseil d'administration de la Fondation a mandaté l'un de ses membres (Catherine Paradeise, professeur à l'Université Paris-Est Marne la Vallée, et présidente de l'IFRIS, Institut Francilien Recherche Innovation et Société) et une personnalité extérieure (Bernard Hubert, Directeur d'études à l'EHESS) pour conduire une évaluation externe de l'impact de la Fondation sur le développement des interactions entre les SHS et les autres disciplines. Le rapport, finalisé début 2012, souligne que le RTRA a joué un rôle déterminant dans la promotion de ces interactions interdisciplinaires avec les SHS. Les conclusions de ce rapport ont été examinées par le conseil scientifique et le conseil d'administration de la Fondation en vue de la programmation pluriannuelle des actions de la Fondation dans la cadre du Labex Agro.
- *Aux interactions à l'interface entre les sciences agronomiques et les Mathématiques et STIC* : la Fondation a lancé 2 AAP spécifiquement dédiés à cette interface, en collaboration avec l'Inria, et a financé à cette interface une trentaine de projets pour un montant d'environ 5 M€.

L'analyse des projets financés montre que sur les 19,5 M€ de soutiens accordés (cf. tableaux 4 et 5 ci-après) :

- 76 % des montants engagés par la Fondation ont été attribués à des actions interdisciplinaires (impliquant au moins 2 domaines scientifiques du réseau) ou transversales (concernant l'ensemble du réseau), et 64 % des actions impliquent les deux grands domaines du réseau (biologie intégrative et processus d'innovation) ;
- 39 projets (représentant plus de 10 M€ d'engagement) ont impliqué des interactions entre sciences biologiques, sciences de l'ingénieur et sciences sociales.

Tableau 4 : Interdisciplinarité des projets soutenus (sur la période février 2007-mars 2013)

		Montant	Montant	% total	
Projets concernant un seul des 5 domaines scientifiques		4 649 442 €		24 %	
Projets inter-disciplinaires (impliquant au moins 2 domaines scientifiques du réseau)	Projets impliquant la « biologie intégrative » et les « processus d'innovation »	14 336 172 €	12 466 002 €	64 %	76 %
	Projets impliquant plusieurs domaines au sein de la « biologie intégrative »		1 397 086 €	7 %	
	Projets impliquant plusieurs domaines au sein des « processus d'innovation »		473 084 €	2 %	
Actions transversales concernant l'ensemble du réseau		558 116 €		3 %	
Total		19 543 730 €		100 %	

Rappel : les 5 domaines scientifiques du réseau

Biologie intégrative :

- Génétique et génomique, amélioration des plantes, écophysiologie ;
- Maladies et ravageurs des plantes, protection intégrée des cultures, symbiotes, écologie des populations ;

Processus d'innovations agricoles, agro-alimentaires et sociales

- Gestion des Agro-écosystèmes ;
- Maîtrise des technologies de transformation et qualité des produits alimentaires et non alimentaires ;
- Gestion sociale de l'innovation.

Tableau 5 : Projets impliquant des collaborations entre les sciences humaines et sociales et les autres disciplines (sur la période février 2007-mars 2013)

Année du soutien	Type de soutien	Nombre	Montant
2007	Projets financés dans le cadre des AAP 2007	7	387 105 €
2008	Projet étandard PI@ntNet	1	3 000 000 €
	Projets financés dans le cadre de l'AAP 2008 avec l'INRIA	1	60 125 €
	Projets financés dans le cadre des autres AAP 2008	3	360 424 €
2009	Projet étandard ARCAD	1	3 000 000 €
	Projets financés dans le cadre de l'AAP 2009 avec l'INRIA	1	6 911 €
	Soutiens ponctuels 2009	1	18 402 €
	Projets financés dans le cadre des autres AAP 2009 et soutiens	4	136 730 €
	Projets financés dans le cadre de l'Appel à idées 2009	6	42 248 €
2010	Grands projets fédérateurs	3	3 000 000 €
	Soutiens ponctuels 2010	1	7 830 €
2011	Soutiens ponctuels 2011	2	84 698 €
2012	Soutiens ponctuels 2012	4	239 587 €
2013	Soutiens ponctuels 2013	4	80 762 €
Total		39	10 424 822 €

3-3. Contribution au renforcement de l'ouverture et de l'attractivité internationale

Pour accroître sa visibilité internationale et celle de son réseau, la Fondation :

- encourage, dans toutes les actions (appels à propositions, procédures commissionnées, et soutiens ponctuels) l'élaboration ou le renforcement des liens avec les partenaires internationaux, définis comme critère d'éligibilité et de sélection des projets ;
- finance des actions transversales bénéficiant à l'ensemble du réseau, notamment le soutien à la GCARD et le Prix International Louis Malassis,
- élabore, au niveau de la Fondation, des partenariats internationaux pour le cofinancement d'actions.

Ainsi les projets soutenus (hors actions transversales) sur la période février 2007 - mars 2013 impliquent 372 partenaires différents dans 74 pays (cf. tableau 6). 54 % des partenaires concernent les pays du Sud et de la Méditerranée, 34 % des partenaires en Europe et Amérique du Nord, et 12% des organismes internationaux. Parmi ces partenaires, on note 9 centres internationaux de recherche agricole membres du CGIAR. A ce jour, 68 % des scientifiques internationaux accueillis de niveau doctorant, post-doctorant, junior et senior sont originaires des pays du Sud et de la Méditerranée.

Tableau 6 : Répartition géographique des partenaires impliqués dans les projets sur la période février 2007 - mars 2013

Zone géographique	Nombre de partenaires	% total	
Europe	93	34 %	Nord
Amérique du Nord	34		
Asie Pacifique	53	54 %	Sud et Méditerranée
Afrique	49		
Amérique Latine et Caraïbes	43		
Méditerranée	55		
Organismes internationaux	45	12 %	
Total	372	100 %	

Tableau 7 : Nationalité des scientifiques internationaux accueillis (hors pré-doctorants) sur la période février 2007 - mars 2013

Zone géographique	Nombre	% total	
Europe	26	32 %	Nord
Amérique du Nord	23		
Asie Pacifique	11	68 %	Sud et Méditerranée
Afrique	31		
Amérique Latine et Caraïbes	38		
Méditerranée	24		
Sous-total	153	100 %	
Recrutements en cours	39		
Total	192		

3-4. Bilan des partenariats développés depuis la création de la Fondation

Dans toutes ses actions, la Fondation encourage l'élaboration de partenariats. Cette dimension partenariale des projets est un critère d'évaluation des projets soumis à la Fondation. Outre les partenariats développés dans le cadre des projets financés, la Fondation a ainsi élaboré, dans le cadre du RTRA puis dans le nouveau cadre donné par le Labex Agro, des accords de partenariats pour le cofinancement d'actions à coût partagé :

- avec des acteurs des secteurs économiques et sociaux (entreprises privées, grandes fondations internationales, et programmes internationaux),
- et avec des agences et institutions de recherche, partenaires clé au plan géostratégique (notamment le partenariat avec le Brésil), ou au plan scientifique (notamment le partenariat avec l'Inria pour explorer l'interface entre Sciences agronomiques et les Mathématiques & STIC, et le partenariat avec le Consortium des centres internationaux de recherche agricoles du CGIAR). Elle a également développé des partenariats avec les secteurs économiques, culturels et sociaux.

Il faut souligner l'effet déclencheur de la labellisation du Labex Agro sur la signature de partenariats, dont la discussion avait été engagée dans le cadre du RTRA, mais pour lesquels l'annonce du succès du labex Agro a joué un rôle déterminant (accords avec la Fondation Cariplo et les groupes privés notamment).

Ces partenariats scientifiques et financiers sont récapitulés dans le tableau ci-après (voir aussi <http://www.agropolis-fondation.fr/fr/nos-actions/partenariats-en-cours.html>).

Partenariats avec des acteurs des secteurs économiques et sociaux (entreprises privées, grandes fondations internationales, et programmes internationaux)	
Fondation Cariplo	Cofinancement d'AAP actions scientifiques sur les céréales (2 M€) et les fruits et légumes (2 M€)
Danone	Cofinancement de recherches collaboratives sur la thématique « Styles alimentaires et nouvelles démarches d'innovations ». Il s'élève à 600 k€, dont 300 k€ sur les fonds du Labex Agro et 300 k€ apportés par Danone et versés à Agropolis Fondation
Systra	Cofinancement de recherches collaboratives sur l'impact des infrastructures de transport (LGV, train, Tram, Tramway) sur les paysages, les espèces en bord de ligne, la stabilité des terrains, la qualité des eaux de ruissellement, à l'interface entre le Labex Agro et le Labex Cemeb. Il s'élève à 400 k€, dont 200 k€ sur les fonds du Labex Agro et 200 k€ apportés par Systra et versés à Agropolis Fondation, plus une contribution du Labex Cemeb de 46 k€.
Solvay	Cofinancement de recherches collaboratives sur l'intensification écologique. Il s'élève à 300 k€, dont 150 k€ sur les fonds du Labex Agro et 150 k€ apportés par Solvay et versés à Agropolis Fondation
AWARD	Cofinancement pour l'accueil des lauréates dans les unités du réseau et extension du programme AWARD sur les pays d'Afrique francophone
Région Languedoc-Roussillon	Participation de la Région LR au financement du Prix International Louis Malassis lancé par la Fondation) et soutien financier pour la création d'une infrastructure immobilière pour la conservation et l'étude des ressources génétiques dans le cadre du projet ARCAD soutenu par la Fondation
Toupargel	Accord de mécénat pour promouvoir des recherches sur la qualité nutritionnelle des fruits et légumes surgelés.
Partenariats avec des grandes institutions et agences scientifiques nationales ou internationales pour le cofinancement d'actions	
CAPES	Cofinancement d'AAP pour des programmes scientifiques France-brésil, 3 AAP conjoints lancés en 2010, 2011 et 2012
Embrapa	Cofinancement d'AAP pour des programmes scientifiques France-Brésil
Inria	Cofinancement d'AAP pour des programmes scientifiques à l'interface entre l'Agronomie et les Mathématiques, 2 AAP lancés en 2009 et 2010
Consortium CGIAR	Cofinancement de programmes scientifiques en partenariat avec les centres internationaux de recherche agricole

CONCLUSION ET PERSPECTIVES

Sur la période, correspondant à sa sixième année d'existence, la Fondation a poursuivi la mise en place du Labex Agro et signé la convention définitive avec l'ANR en décembre 2012.

Elle a continué et amplifié ses partenariats internationaux, avec la Fondation Cariplo pour la création d'un nouveau fond conjoint de 2 M€ sur les céréales ; avec la CAPES pour encourager les échanges bilatéraux France-Brésil ; avec le programme international AWARD pour la formation des femmes scientifiques africaines anglophones et francophones en collaboration avec la Fondation Gates, l'USAID, le CORAF et AGRA. Elle a en outre signé deux nouveaux accords internationaux pour le cofinancement d'actions, avec l'institution nationale de recherche agronomique du Brésil (Embrapa) d'une part, et le consortium des centres internationaux de recherche agricole du CGIAR, d'autre part.

Elle a lancé la 2^{ème} édition du Prix International Louis Malassis, sélectionné 2 lauréats et organisé la cérémonie de remise des prix lors de la 2^{ème} conférence mondiale de la recherche agricole (GCARD 2012) à Punta del Este en Uruguay, donnant à la Fondation et à ce prix une visibilité internationale.

Elle a développé ses partenariats avec le secteur privé en signant trois accords de partenariat avec des groupes industriels (Rhodia-Solvay, Danone et Systra) pour le cofinancement à part égale d'actions de recherche collaborative, et en concluant un accord de mécénat avec la société Toupargel.

Elle a financé au total sur la période 37 nouveaux projets pour un montant de plus de 4 M€ :

- 5 nouveaux projets franco-brésiliens pour un montant de 231 k€ dans le cadre du 2^{ème} AAP avec la CAPES ;
- 4 projets pour un montant de 2 M€ dans le cadre du 1^{er} AAP avec Cariplo ;
- 17 projets pour un montant de 1,5 M€ dans le cadre de l'appel à propositions " Open Science " ;
- 10 nouvelles actions dans le cadre de la procédure de soutiens ponctuels, pour un montant de 200 k€ ;
- 1 projet préparatoire au nouveau projet étendard sur l'alimentation durable, pour un montant de 140 k€.

Elle a en outre lancé sur la période le 3^{ème} AAP avec la CAPES, actuellement en cours d'instruction.

Le niveau d'engagement financier total de la Fondation depuis sa création, dans le cadre du RTRA (de février 2007 à avril 2011) puis dans celui du Labex Agro (d'avril 2011 à ce jour) s'élève à plus de 19,5 M€ pour 151 actions de soutien.

Le bilan consolidé des actions menées par la Fondation sur ses six premières années d'existence, dans le cadre du RTRA (de février 2007 à mars 2011), puis du Labex Agro (d'avril 2011 à mars 2013, date d'élaboration du présent rapport), montre que les actions menées s'inscrivent pleinement dans les objectifs d'attractivité et visibilité internationale et d'interdisciplinarité, avec un total de 296 scientifiques internationaux accueillis, 372 partenaires différents dans 74 pays et 76% des montants engagés par la Fondation attribués à des actions interdisciplinaires ou transversales. Elle montre aussi l'étendue et le niveau des partenariats engagés.

Pour sa 7^{ème} année d'existence la Fondation va être évaluée par l'AERES, ce qui constitue sa première évaluation externe depuis sa création. Elle devra également instruire la sélection des projets dans le cadre des AAP en cours (3^{ème} AAP avec la CAPES, deuxième vague de projets dans le cadre de l'AAP « Open Science 2012 », lancer le 2^{ème} AAP avec Cariplo sur les céréales, lancer de nouvelles actions conjointes avec l'EMBRAPA et le CGIAR dans le cadre des accords signés début 2013, poursuivre la collaboration avec AWARD, et instruire la construction du projet étendard sur l'alimentation durable.

ANNEXES

Récapitulatif des effectifs du réseau	25
Liste actualisée des unités du réseau, classées par domaine scientifique	26
Récapitulatif des délibérations du conseil d'administration	27
Récapitulatif des conventions signées entre avril 2012 et mars 2013	28
Composition du conseil d'administration au 31 mars 2013	30
Composition du conseil scientifique 31 mars 2013	31
Liste consolidée des projets soutenus de 2007 à 2013	33
Liste consolidée des <i>Agropolis Fondation Fellows</i> de 2007 à 2013	45
Liste des sigles et abréviations utilisés	63

Récapitulatif des effectifs du réseau

Tableau 1 : Effectifs par catégorie

Catégories	Effectifs
Cadres scientifiques (DR, CR, IR, EC, chercheurs Cirad)	1 258
Personnel d'appui (IE, techniciens, administratifs)	814
<i>Sous-total personnel permanent</i>	<i>2072</i>
Doctorants	566
Post-doctorants	180
Total	2 818

Tableau 2 : Effectifs des cadres scientifiques par domaine scientifique

Domaines scientifiques	Unités	Effectif cadres scientifiques
Biologie intégrative des plantes	Génétique et génomique, amélioration des plantes, écophysiologie	390
	Maladies et ravageurs des plantes, protection intégrée des cultures, écologie des populations	238
Processus d'innovation	Innovations agri-environnementales, agroécosystèmes, gestion des ressources	303
	Innovation agro-alimentaires, valorisation alimentaire et non-alimentaire des productions végétales	153
	Processus d'innovation, gestion sociale de l'innovation	174
TOTAL	36 unités	1258

Liste actualisée des unités du réseau, classées par domaine scientifique

Nom de l'unité	Type & No	Acronyme	Directeur	Etablissements
Génétique et génomique, amélioration des plantes, écophysiologie				
Biochimie et physiologie moléculaire des plantes	UMR 5004	BPMP	A. Gojon	CNRS, Inra, SupAgro, UMII
Diversité, adaptation et développement des plantes	UMR 1097	DIADE	S. Hamon	IRD, UMII
Amélioration génétique et adaptation des plantes	UMR 1098	AGAP	J.C. Glaszmann	Cirad, Inra, SupAgro
Laboratoire génome et développement des plantes	UMR 5096	LGDP	J.M. Deragon	CNRS, UPVD
Laboratoire d'écophysiologie des plantes sous stress environnementaux	UMR 759	LEPSE	B. Muller	Inra, SupAgro
Botanique et bioinformatique de l'architecture des plantes	UMR 931	AMAP	P. Couteron	Cirad, CNRS, Inra, IRD, UMII
Plantes et systèmes de culture horticoles	UR 1115	PSH	M. Génard	Inra Avignon
Génétique et amélioration des fruits et légumes	UR 1052	GAFL	V. Lefebvre	Inra Avignon
Maladies et ravageurs des plantes, protection intégrée des cultures, écologie des populations				
Biologie et génétique des interactions plante-parasite	UMR 385	BGPI	P. Rott	Cirad, Inra, SupAgro
Centre de biologie pour la gestion des populations	UMR 1062	CBGP	F. Vanlerberghe	Cirad, Inra, IRD, SupAgro
Laboratoire des symbioses tropicales et méditerranéennes	UMR 113	LSTM	M. Lebrun	Cirad, Inra, IRD, SupAgro, UMII
Résistance des plantes aux bioagresseurs	UMR 186	RPB	M. Nicole	Cirad, IRD, UMII
Peuplements végétaux et bio-agresseurs en milieu tropical	UMR 53	PVBMT	B. Reynaud	Cirad – Univ de la Réunion
Diversité, génomes et interactions microorganismes insectes	UMR 1333	DGIMI	P. Tailliez	UM2 - Inra
Pathologie végétale	UR 407	AVI-PATHO	C. Morris	Inra Avignon
Bioagresseurs : analyse et maîtrise du risque	UPR 50	B-AMR	C. Cilas	Cirad
Innovations agro-environnementales, agro-écosystèmes, gestion des ressources				
Laboratoire d'étude des interactions sol-agrosystème-hydrosystème	UMR 1221	LISAH	J. Molénat	Inra, IRD, SupAgro
Ecologie fonctionnelle & biogéochimie des sols et des agro-écosystèmes	UMR 1222	ECO & SOLS	J.L. Chotte	Cirad, Inra, IRD, SupAgro
Unité de Recherche Ecologie des Forêts Méditerranéennes	UR 629	URFM	F. Lefèvre	Inra Avignon
Gestion des ressources renouvelables et environnement	UPR 47	GREEN	M. Antona	Cirad
Fonctionnement et conduite de systèmes de culture tropicaux et méditerranéens	UMR 1230	SYSTEM	C. Gary	Cirad, Inra, SupAgro
Fonctionnement agroécologique et performances des systèmes de culture horticoles	UR 103	HORTSYS	E. Malézieux	Cirad
Systèmes de culture annuels	UPR 102	SCA	F. Maraux	Cirad
Système de Culture de Bananiers Plantains Ananas	UPR 26	SCBPA	J-M. Risede	Cirad
Laboratoire de Biotechnologie de l'Environnement	UR 50	LBE	J-P. Steyer	Inra
Information – Technologies – Analyse environnementale – procédés agricoles	UMR 1201	ITAP	T. Sari	Irstea, SupAgro
Environnement méditerranéen et modélisation des agro-hydrosystèmes	UMR 1114	EMMAH	L. Di Pietro	Inra Avignon, UAPV
Mathématique, Informatique et Statistique pour l'Environnement et l'Agronomie	UMR 729	MISTEA	A. Rapaport	Inra, SupAgro
Innovations agro-alimentaires, valorisation alimentaire et non alimentaire des productions végétales				
Ingénierie des agropolymères et technologies émergentes	UMR 1208	IATE	H. de Vries	Cirad, Inra, SupAgro, UM II
Sciences Pour l'oéologie	UMR 1083	SPO	J.M. Sablayrolles	Inra, SupAgro, UMI
Démarche intégrée pour l'obtention d'aliments de qualité	UMR 95	QUALISUD	A. Collignan	Cirad, SupAgro, UMI, UM II
Sécurité et qualité des produits d'origine végétale	UMR 408	SQPOV	C. Renard	Inra Avignon, UAPV
Processus d'innovation, gestion sociale de l'innovation				
Laboratoire Montpellierain d'économie théorique et appliquée	UMR 5474	LAMETA	J.M. Salles	CNRS, Inra, SupAgro, UMI
Marchés, organisations, institutions et stratégies d'acteurs	UMR 1110	MOISA	E. Montaigne	Ciheim-IAMM, Cirad, Inra, SupAgro
Biens et Services des Ecosystèmes Forestiers Tropicaux	UPR 105	B&SEF	A. Billand	Cirad
Innovation et développement dans l'agriculture et l'agro-alimentaire	UMR 951	INNOVATION	C. Soulard	Cirad, Inra, SupAgro

Récapitulatif des délibérations du conseil d'administration

Date	N°	Objet de la délibération	Résultat		
			Pour	Contre	Abst.
13^{ème} CA 07/06/12	12009	Approbation du compte rendu de la réunion du 15 mars 2012	16	0	0
	12010	Modification de la liste des unités du réseau	15	0	1
	12011	Modification de la programmation pluriannuelle et de la programmation des actions de soutien 2012	14	0	2
	12012	Approbation du rapport d'activité sur la situation scientifique, morale et financière de la Fondation	15	0	1
	12013	Approbation des comptes de l'exercice 2011	15	0	0
* 15/10/12	11006	* <i>Consultation du CA par voie électronique :</i> Approbation de la convention de partenariat avec Danone	11	0	3
14^{ème} CA 29/11/12	12015	Approbation du compte rendu de la réunion du 7 juin 2012	15	0	0
	12016	Approbation de la convention de partenariat avec l'Embrapa	13	0	0
	12017	Approbation de la convention de partenariat avec Systra	11	2	0
	12018	Approbation de la deuxième convention de partenariat avec la Fondation Cariplo	13	0	0
	12019	Approbation de la programmation pluriannuelle et de la programmation des actions de soutien 2013	13	0	0
	12020	Approbation du projet de budget 2013, du compte de résultat prévisionnel et du plan de trésorerie	13	0	0
* 21/12/12	12021	* <i>Consultation du CA par voie électronique :</i> Approbation de la convention de partenariat avec Rhodia	10	1	3

Récapitulatif des conventions signées entre avril 2012 et mars 2013

Nom de la convention	Objet	Impact financier	Signataire(s)	Date de la convention	Entrée en vigueur	Durée ou date de fin
Convention de soutien AWARD	Soutien du projet n° 1101-001	20 000 €	Cirad	10/04/2012	15/04/2012	31/12/2013
Convention de soutien ponctuel 2012	Soutien du projet 1200-006	10 400 €	Inra	17/05/2012	23/05/2012	30/06/2012
Convention de soutien ponctuel 2012	Soutien du projet 1200-001	49 000 €	Montpellier SupAgro	31/05/2012	01/03/2012	31/03/2013
Convention de soutien ponctuel 2012	Soutien du projet 1200-005	30 000 €	Cirad	31/05/2012	01/07/2012	31/12/2013
Accord avec la FAO	Soutien à la GCARD 2012	200 000 €	FAO	03/07/2012	03/07/2012	31/03/2013
Convention de soutien ponctuel 2012	Soutien du projet 1200-009	5 200 €	Agropolis International	04/07/2012	04/07/2012	30/10/2012
Convention de mécénat TOUPARGEL	Don à Agropolis Fondation	12 500 €	TOUPARGEL	05/07/2012	05/07/2012	-
Convention de soutien ponctuel 2012	Soutien du projet 1200-008	6 932 €	Montpellier SupAgro	18/07/2012	01/09/2012	31/12/2013
Convention de soutien ponctuel 2012	Soutien du projet 1200-010	4 160 €	IRD	18/07/2012	01/07/2012	31/12/2012
Convention de soutien ponctuel 2012	Soutien du projet 1200-002	20 499 €	Cirad	23/07/2012	31/07/2012	31/03/2013
Convention de soutien CAPES 2011	Soutien du projet 1102-004	50 000 €	IRD	22/08/2012	15/07/2012	15/02/2015
Convention de soutien CAPES 2011	Soutien du projet 1102-002	35 000 €	Cirad	03/09/2012	01/01/2013	31/12/2014
Convention de soutien ponctuel 2012	Soutien du projet 1200-007	3 006 €	Cirad	03/09/2012	01/08/2012	28/02/2013
Convention de soutien CAPES 2011	Soutien du projet 1102-005	49 951 €	Cirad	30/09/2012	01/10/2012	31/12/2014
Convention de soutien CAPES 2011	Soutien du projet 1102-006	50 000 €	IRD	23/10/2012	01/10/2012	31/12/2014
Convention de soutien Partenariat Cariplo	Soutien du projet 1201-001	549 978 €	Inra	25/10/2012	01/07/2012	30/06/2016
Convention de partenariat Agropolis Fondation – Danone	Partenariat financé à parts égales	600 000 €	Agropolis Fondation et Danone	22/11/2012	22/11/2012	21/11/2015
Convention de partenariat Agropolis Fondation – Cariplo	Partenariat financé à parts égales	2 000 000 €	Agropolis Fondation et Cariplo	06/12/2012	06/12/2012	05/12/2017
Convention de soutien Partenariat Cariplo	Soutien du projet 1201-008	399 984 €	Inra	16/12/2012	01/10/2012	31/03/2016
Convention attributive d'aide au Labex Agro	Financement du Labex Agro	25 000 000 €	Agropolis Fondation et ANR	18/12/2012	13/04/2011	12/12/2019
Convention de partenariat Agropolis Fondation – Systra	Partenariat financé à parts égales	400 000 €	Agropolis Fondation et Systra	19/12/2012	19/12/2012	18/12/2016
Convention de soutien CAPES 2011	Soutien du projet 1102-008	46 280 €	Cirad	19/12/2012	01/02/2013	31/04/15
Convention de soutien Partenariat Cariplo	Soutien du projet 1201-004	449 998 €	IRD	19/12/2012	02/01/2013	30/06/2016
Convention de soutien Partenariat Cariplo	Soutien du projet 1201-006	599 997 €	Cirad	19/12/2012	01/11/2012	31/12/2016
Convention de partenariat Agropolis Fondation – Rhodia	Partenariat financé à parts égales	300 000 €	Agropolis Fondation et Rhodia	21/12/2012	01/01/2013	31/12/2016
Convention de soutien Partenariat Danone	Soutien du projet 1200-011	236 239 €	CIRAD Montpellier SupAgro	21/12/2012	15/12/2012	31/12/2015
Convention de soutien AAP Open Science	Soutien du projet 1202-004	20 000 €	Cirad	23/01/2013	15/12/2012	31/03/2016
Convention de soutien AAP Open Science	Soutien du projet 1202-029	86 268 €	Cirad	23/01/2013	01/02/2013	31/03/2016
Convention de soutien Danone	Soutien du projet 1200-016	259 241 €	Cirad	23/01/2013	01/01/2013	31/01/1-
Convention de soutien AAP Open Science	Soutien du projet 1202-008	104 000 €	Irstea	04/02/2013	01/03/2013	31/12/2016
Convention de soutien AAP Open Science	Soutien du projet 1202-013	130 258 €	Cirad	04/02/2013	14/01/2013	14/03/2016
Convention de soutien AAP Open Science	Soutien du projet 1202-009	30 160 €	IRD	06/02/2013	01/03/2013	31/03/2015

Nom de la convention	Objet	Impact financier	Signataire(s)	Date de la convention	Entrée en vigueur	Durée ou date de fin
Convention de soutien AAP Open Science	Soutien du projet 1202-026	149 500 €	Cirad	06/02/2013	01/04/2013	30/06/2015
Convention de soutien AAP Open Science	Soutien du projet 1202-070	87 932 €	Montpellier SupAgro	07/02/2013	01/02/2013	25/02/2015
Convention de soutien Partenariat Systra	Soutien du projet 1200-013	47 840 €	UM 2	07/02/2013	01/01/2013	30/04/2016
Convention de soutien AAP Open Science	Soutien du projet 1202-041	21 840 €	IRD	08/02/2013	01/02/2013	30/06/2014
Convention de soutien Projet préparatoire Surfood	Soutien du projet 1200-012	140 088 €	Montpellier SupAgro	11/02/2013	14/11/2012	25/10/2013
Convention de soutien AAP Open Science	Soutien du projet 1202-040	45 552 €	IRD	18/02/2013	01/02/2013	28/02/2015
Convention de soutien	Soutien du projet 1202-050	30 000 €	IRD	21/02/2013	01/01/2013	01/03/2015
Convention de soutien AAP Open Science	Soutien du projet 1202-030	150 000 €	IRD	27/02/2013	01/04/2013	15/05/2016
Convention de soutien AAP Open Science	Soutien du projet 1202-048	72 800 €	IRD	27/02/2013	01/07/2013	31/07/2014
Accord cadre Agropolis Fondation -CGIAR	Partenariat	Sans engagement financier	Agropolis Fondation et CGIAR	04/03/2013	04/03/2013	03/03/2018
Accord cadre Agropolis Fondation – Embrapa	Partenariat	Sans engagement financier	Agropolis Fondation et Embrapa	12/03/2013	12/03/2013	11/03/2018
Convention de soutien Soutien ponctuel 2013	Soutien du projet 1300-003	30 000 €	Cirad	15/03/2013	01/03/2013	30/09/2014
Convention de soutien AAP Open Science	Soutien du projet 1202-066	149 200 €	Montpellier SupAgro	18/03/2013	01/04/2013	31/07/2017
Convention de soutien AAP Open Science	Soutien du projet 1202-007	50 000 €	IRD	21/03/2013	01/03/2013	30/04/2014
Convention de soutien Partenariat Systra	Soutien du projet 1200-014	352 160 €	Inra	21/03/2013	01/01/2013	30/09/2016
Convention de soutien Soutien ponctuel 2013	Soutien du projet 1300-002	40 000 €	Inra	22/03/2013	14/03/2013	31/01/2014
Convention de soutien Soutien ponctuel 2013	Soutien du projet 1300-007	5 086 €	Cirad	22/03/2013	20/03/2013	30/06/2013
Convention de soutien Soutien ponctuel 2013	Soutien du projet 1300-009	25 676 €	Cirad	22/03/2013	31/01/2013	30/04/2014
Convention de soutien Soutien ponctuel 2013	Soutien du projet 1300-001	20 000 €	Cirad	26/03/2013	15/10/2013	15/07/2014
Convention de soutien Soutien ponctuel 2013	Soutien du projet 1300-008	19 760 €	Montpellier SupAgro	26/03/2013	31/01/2013	31/03/2014
Convention de soutien Partenariat Danone	Soutien du projet 1300-011	104 520 €	Cirad	27/03/2013	01/04/2013	31/03/2015
Convention de soutien Soutien ponctuel 2013	Soutien du projet 1300-004	8 320 €	CNRS	29/03/2013	18/03/2013	31/12/2013

Membres au titre des fondateurs initiaux :*Au titre du Cirad :*

Michel Eddi	Président du Cirad
Vincent Dollé	Directeur du CIHEAM-IAMM
Jacques Pagès	Directeur général délégué aux ressources et aux dispositifs du Cirad

Au titre de l'Inra :

Laurent Bruckler	Président du centre Inra de Montpellier
François Houllier	Président de l'Inra
X	<i>à désigner</i>

Au titre de Montpellier SupAgro :

Etienne Landais	Directeur général de Montpellier SupAgro
Catherine Paradeise	Professeur de l'université Paris Est Marne la Vallée
Sophie Thoyer	Professeur de Montpellier SupAgro

Au titre de l'IRD :

Michel Laurent	Président de l'IRD
----------------	--------------------

Personnalités qualifiées :

Henri Carsalade	Ancien Président d'Agropolis International
Bérengère Quincy	Ambassadrice, représentante de la France auprès de la FAO
Camilla Toulmin	Directrice de l'IIED
X	<i>à désigner</i>

Membre représentant de la Région Languedoc-Roussillon :

Anne-Yvonne Le Dain	Vice-présidente de la Région Languedoc-Roussillon
---------------------	---

Membres représentant les chercheurs, enseignants et enseignants-chercheurs :

Marc Lepetit	Chercheur de l'Inra
Jean-Claude Davidian	Professeur de Montpellier SupAgro

Membre représentant les partenaires privés :

Carlo Mango	Directeur, Fondation Cariplo
-------------	------------------------------

Commissaire du gouvernement :

Christian Philip	Recteur de l'Académie de Montpellier
------------------	--------------------------------------

Président du conseil d'administration : Henri Carsalade

Trésorier : Jacques Pagès

Composition du conseil scientifique au 31 mars 2013
--

Hélène Barbier-Brygoo	Directrice de recherche à l'Institut des sciences du végétal du CNRS
Bernard Chevassus-au-Louis	Inspecteur général de l'agriculture
Paul Colonna	Directeur scientifique adjoint du secteur agriculture à l'Inra
Marie-Christine Cormier Salem	Directrice de recherche de l'IRD
Alia Gana	Directrice de recherche du CNRS
Ken Giller	Chercheur de l'université de Wageningen (Pays Bas)
Etienne Hainzelin	Conseiller du président du Cirad
Paul Hebert	Professeur de l'université de Guelph (Canada)
Devra Jarvis	Chercheuse de Bioersity International (Italie)
Jacques Maillet	Professeur, Directeur de l'IRC, Montpellier SupAgro
Catherine Stanton	Chercheuse de Teagasc Moorepark (Irlande)

Présidente du conseil scientifique : Hélène Barbier-Brygoo

Liste consolidée des projets soutenus de 2007 à 2013

An nées	Type de soutien	N°	Titre long	Déposant	Organisme du déposant	Unités déposantes	Unités Partenaires	Budget alloué (€)
07	AAP	07001	Etude du rôle des protéines BOLA dans l'homéostasie du fer et la synthèse des centres fer-soufre chez <i>Arabidopsis thaliana</i>	Jean François Briat	CNRS	BPMP		18 830
07	AAP	07004	Reconnaissance automatisée des espèces adventices des rizières de camargue par les techniques de reconnaissance de contenus visuels	Daniel Barthelemy	INRA	AMAP	INNOVATION	15 547
07	AAP	07010	Analyse génétique de l'accumulation du cadmium chez la laitue (<i>Lactuca sativa</i>)	Pierre Berthomieu	SUPAGRO	BPMP	GAFL	4 533
07	AAP	07012	Etude de la pathogénie de <i>Xanthomonas albilineans</i> , un modèle original en pathologie végétale	Monique Royer Philippe Rott	CIRAD	BGPI		12 749
07	AAP	07013	Consortium International en Biologie Avancée (CIBA), une initiative Agropolis/Embrapa	Marc Berthouly	CIRAD	AGAP	AMAP BGPI DIADE	50 000
07	AAP	07015	Analyse et prédiction de la variabilité spatiale et temporelle de l'état hydrique de la vigne à l'échelle micro-régionale à partir d'un réseau de mesures locales et de données spatiales multi-sources	Philippe Lagacherie	INRA	LISAH	LEPSE	111 632
07	AAP	07024	Le transport de l'auxine, régulateur-clé des réponses de développement racinaire à l'azote chez <i>Arabidopsis thaliana</i> et <i>Casuarina glauca</i>	Alain Gojon	INRA	BPMP	AGAP DIADE	117 265
07	AAP	07030	Études moléculaires, développementales et génétiques sur l'abscission des fruits du palmier à huile (<i>Elaeis guineensis</i> Jacq.)	Tim Tranberger	IRD	DIADE	AGAP	120 000
07	AAP	07032	Intégration d'approches génétique, génomique et de sélection assistée par marqueurs pour construire une résistance durable au <i>Phytophthora</i> dans de nouvelles variétés de cacaoyer	Claire Lanaud	CIRAD	AGAP	BGPI	258 060
07	AAP	07035	Agrobiodiversité : des hommes et des plantes. Outils et méthodes d'analyse	Jean-Louis Pham	IRD	DIADE	AGAP GREEN RPB	77 260
07	AAP	07036	Apprentissage, Production et Partage d'Innovations (Atelier APPRI)	Daniel Clavel	CIRAD	AGAP	INNOVATION LSTM SYSTEM	40 000
07	AAP	07042	Processus de diversification variétale chez le figuier et l'olivier au Maroc : une approche interdisciplinaire ethno-biologique et génétique	Françoise Dosba	SUPAGRO	AGAP		75 980
07	AAP	07044	Capitalisation et renforcement des compétences scientifiques sur des méthodes d'évaluation et de développement de l'innovation en agroforesterie dans les zones tropicales humides (Afrique et Amérique centrale)	Nicole Sibelet	CIRAD	INNOVATION	SYSTEM AGAP	123 033
07	AAP	07045	Symposium international "innovation et développement durable 2010"	Hubert Devautour	CIRAD	INNOVATION	DIADE GREEN LAMETA MOISA	30 000
07	AAP	07047	Croissance foliaire et déficit hydrique chez <i>Arabidopsis thaliana</i> et chez le pommier: les trois dimensions.	Christine Granier	INRA	LEPSE	AGAP	117 943
07	AAP	07049	1ères rencontres Languedoc Roussillon - Catalogne en Biologie Intégrative des Plantes	François Tardieu	INRA	LEPSE	LGDP	8 077

Liste consolidée des projets soutenus de 2007 à 2013

An nées	Type de soutien	N°	Titre long	Déposant	Organisme du déposant	Unités déposantes	Unités Partenaires	Budget alloué (€)
07	AAP	07051	XIIIème congrès mondial de l'eau - Montpellier 1 - 4 septembre 2008	Marc Voltz	INRA	LISAH	AGAP DIADE ECO&SOLS EMMAH GREEN INNOVATION LEPSE PSH SYSTEM	12 632
07	AAP	07054	Analyse numérique de la stabilité d'une pente forestière intégrant la dynamique spatio-temporelle du peuplement	Thierry Fourcaud	CIRAD	AMAP	ECO&SOLS SYSTEM	118 898
07	AAP	07057	Préparation d'une démarche de Construction de Systèmes d'Intensification Agro-écologique Innovants pour contribuer à une Agriculture plus Durable	Bernard Triomphe	CIRAD	INNOVATION	GREEN SYSTEM	28 200
07	AAP	07058	Comprendre l'émergence des maladies infectieuses : liaison entre l'évolution du génome et l'évolution de la virulence d'un phytovirus dans la phase d'adaptation à son hôte.	Remy Froissart	CNRS	BGPI	LEPSE LGDP PROTEOMIQUE	120 000
07	AAP	07059	Modéliser l'architecture de la canopée pour améliorer la description génotype-environnement par télédétection	Frederic Baret	INRA	EMMAH	LEPSE LISAH	59 746
08	SP	0800-001	Comparaison des génomes de trois Arecaceae d'importance, co-évolution du sorgho et du striga et étude de l'association chez le sorgho	Angélique D'hont	CIRAD	AGAP	DIADE LGDP	93 707
08	AAP	0801-005	Une plate-forme internationale de génomique fonctionnelle utilisant le riz comme espèce modèle: la plate-forme de génomique fonctionnelle du riz (REFUGE)	Emmanuel Guiderdoni	CIRAD	AGAP LGDP	BPMP RPB	328 640
08	AAP	0801-006	Plateforme scientifique structurante sur la caractérisation des lipides d'origine végétale et des polymères hydrophobes non traités et biotransformés pour une chimie verte et durable (PlantLipPol-Green)	Eric Dubreucq	SUPAGRO	IATE	SPO BPMP DIADE	436 800
08	AAP	0802-005	La réponse des accessions naturelles d'Arabidopsis au stress salin - Une initiative franco-chinoise	Christophe Maurel	CNRS	BPMP		37 358
08	AAP	0802-006	Préparation d'un projet de réseau international sur la pyriculariose du riz	Didier Tharrau	CIRAD	BGPI		20 800
08	AAP	0802-010	Collecte de ressources génétiques des cacaoyers sauvages liées aux quantités de chocolat aromatique en Amazonie équatorienne	Claire Lanaud	CIRAD	AGAP	QUALISUD	45 672
08	AAP	0802-012	Analyse de l'expression des gènes de <i>Xanthomonas albineans</i> lors de l'échaudure des feuilles chez la canne à sucre	Monique Royer	CIRAD	BGPI	LGDP	21 341
08	AAP	0802-019	AGRO2010 MONTPELLIER - Semaine scientifique autour de l'agronomie	Jacques Wery	SUPAGRO	SYSTEM	AMAP BGPI CBGP AGAP EMMAH ECO&SOLS GREEN INNOVATION LAMETA LEPSE LISAH LSTM PSH	61 136
08	AAP	0802-020	IProPhen - Intégration des ressources protéomiques pour le phénotypage moléculaire de la croissance des plantes en réponse aux changements environnementaux et climatiques	Michel Rossignol	INRA	PROTEOMIQUE	BPMP LEPSE	39 297

Liste consolidée des projets soutenus de 2007 à 2013

An nées	Type de soutien	N°	Titre long	Déposant	Organisme du déposant	Unités déposantes	Unités Partenaires	Budget alloué (€)
08	AAP	0802-021	Impact de l'évolution des contraintes environnementales et anthropogéniques sur la diversité de cultures à multiplication asexuée: vers une proposition de recherche internationale sur l'agrobiodiversité de l'igname	Jean-Louis Pham	IRD	DIADE	AGAP CBGP	18 489
08	AAP	0802-022	Réponses adaptatives de la symbiose fixatrice d'azote <i>Medicago truncatula</i> - rhizobia à la limitation de l'acquisition d'azote	Gisèle Laguerre	INRA	LSTM	BPMP	8 806
08	AAP	0802-023	Development d'un système à haut débit pour l'analyse fonctionnelle de protéines effectrices de virulence de <i>Magnaporthe grisea</i>	Thomas Kroj	INRA	BGPI	LGDP	31 394
08	AAP	0802-027	Organisation d'un atelier intitulé «Banques de germoplasme de cultures vivrières référencées en vue d'une collaboration internationale»	Jean-Christophe Glaszmann	CIRAD	AGAP	DIADE	36 031
08	AAP	0802-030	Confronter différentes théories et cadres d'analyse des systèmes socio-écologiques aux moyens de connaissances et de données empiriques	Martine Antona Francois Bousquet	CIRAD	GREEN	CBGP B-AMR LAMETA	280 800
08	AAP INRIA	0803-007	Vers une recherche fédérative sur les plateformes de modélisation et de simulation	Jean-Pierre Müller Jean-Christophe Fabre	INRA	GREEN LISAH	AMAP AGAP SYSTEM LAMETA	25 637
08	AAP INRIA	0803-008	Séminaires d'Agropolis sur les plantes numériques	Yann Guédon Laurent Laplaze Christine Granier	CIRAD	AGAP DIADE LEPSE		31 200
08	AAP INRIA	0803-012	Modélisation et optimisation de la bioconversion de matière première végétale en milieu inhomogène	Eric Dubreucq Jerome Harmand AlainRapaport	SUPAGRO	IATE		116 060
08	AAP INRIA	0803-013	Développer un cadre statistique d'analyse des interactions génotype-environnement dans des études d'association	Yves Vigouroux Edward Buckler	IRD	DIADE		6 240
08	AAP INRIA	0803-017	OpenAlea: Plateforme logicielle ouverte pour la modélisation des plantes à différentes échelles	Christophe Godin Christophe Pradal Christian Fournier	CIRAD	AGAP LEPSE	PSH	198 002
08	PE	0803-019	PI@ntNet : un réseau collaboratif et une plate-forme informatique dédiés à la compilation et au partage d'outils et de connaissances en Botanique	Daniel Barthélémy Nozha Boujemaa	INRA	AMAP	DIADE INNOVATION AGAP PVBMT SCA	3 000 000
08	AAP INRIA	0803-021	Modélisation intégrative pour la compréhension et la gestion à l'échelle du paysage des écosystèmes soumis à l'influence humaine	Xavier Louchart Marc Jaeger	INRA	AMAP LISAH	GREEN SYSTEM LAMETA	60 125
08	AAP INRIA	0803-022	Modélisation de la signalisation électrique chez les plantes en relation avec la polarisation du développement et de la morphogénèse, et avec la réponse adaptative aux stress	Jean-Baptiste Thibaud Anne-Gaëlle Rolland-Lagan	CNRS	BPMP		265 970
08	AAP INRIA	0803-024	Développement d'une boîte à outils pour la modélisation et la simulation de rétroactions entre la croissance et la biomécanique végétales	Thierry Fourcaud Tancrède Almeras	CIRAD	AMAP		21 383
08	AAP	0803-027	Fruit virtuel en 3D: application au contrôle de la croissance et de la qualité des fruits	Nadia Bertin ChristopheGodin	INRA	PSH AGAP		218 141

Liste consolidée des projets soutenus de 2007 à 2013

An nées	Type de soutien	N°	Titre long	Déposant	Organisme du déposant	Unités déposantes	Unités Partenaires	Budget alloué (€)
09	AT	09 Hors conven tion	Prix Scientifique Louis Malassis	Agropolis Fondation				40 000
09	PE	0900-001	ARCAD	Jean-Louis Pham	IRD	AIVA AGAP LSTM DIADE RBP GALF LGDP	BGPI GAFL GREEN RBP	3 000 000
09	SP	0900-002	Rhéologie de la matière Molle	Paul Menut	SUPAGRO	IATE		19 968
09	SP	0900-003	AGRO2010 MONTPELLIER – Semaine scientifique autour de l'agronomie	Jacques Wery	SUPAGRO	SYSTEM	LEPSE ECO&SOLS ECO&SOLS LAMETA AGAP AMAP BGPI CBGP LISAH LSTM EMMAH GREEN INNOVATION PSH	18 402
09	AT	0900-004	Le futur de la recherche agronomique pour le développement : Un rendez-vous pour de jeunes chercheurs du sud et du nord – Séminaire Jeunes Chercheurs 2010	Kammili Trish				60 000
09	AT	0900-005	GCARD 2010	Michel Salas				110 000
09	AT	0900-006	Soutien au tournage d'un film sur Pl@ntNet pour la Gcard	Daniel Barthelemy	INRA	AMAP		30 987
09	AAP	0901-001	Ceratonia siliqua a-t-il formé une joint venture avec les symbioses mycorhiziennes et fixatrices d'azote ? Potentiel pour la croissance juvénile des arbres et l'implantation des vergers	Yves Prin	CIRAD	LSTM	BPMP	30 000
09	AAP	0901-002	Sources agricoles de biocatalyseurs de glace dans l'atmosphère dans les systèmes de culture des terres arides	Cindy E. Morris	INRA	AVI-PATHO	EMMAH	22 576
09	AAP	0901-005	Interaction entre les cycles biogéochimiques de C, N et P dans la rhizosphère de légumineuses nodulées (modèle haricot) dans des agro-écosystèmes de référence du bassin méditerranéen	Jean-Jacques Drevon	INRA	ECO&SOLS		42 640
09	AAP	0901-006	Développement d'une méthodologie non destructive de phénotypage des mandarines par spectroscopie infrarouge pour aider à l'étude de la variabilité phénotypique en réponse au stress hydrique ainsi qu'à la sélection variétale	Fabrice Davrieux	CIRAD	QUALISUD		31 200
09	AAP	0901-007	L'homme et les arbres fruitiers en Méditerranée : de la domestication à la diversité génétique et variétale actuelle, des pratiques locales développées au cours du temps aux marchés internationaux contemporains	Khadari Bouchaib	INRA	AGAP	GAFL MOISA INNOVATION QUALISUD	87 200
09	AAP	0901-009	Symposium International sur « l'innovation et le développement durable en agriculture et en alimentation ». Organisation d'une session satellite sur la Méditerranée (ISDA-2010 MED)	Hubert Devautour	CIRAD	INNOVATION	DIADE GREEN MOISA	19 481

Liste consolidée des projets soutenus de 2007 à 2013

An nées	Type de soutien	N°	Titre long	Déposant	Organisme du déposant	Unités déposantes	Unités Partenaires	Budget alloué (€)
09	AAP	0901-010	Journée scientifique « Repenser la qualité nutritionnelle de l'assiette au champ »	Martine Padilla	CIHEAM/IA M-M	MOISA	IATE QUALISUD SYSTEM	1 066
09	AAP	0901-013	Comprendre les échanges surface-atmosphère à l'échelle d'un bassin versant agricole sur un relief tunisien vallonné : l'influence des flux ascendants et descendants sur les transferts d'énergie et de masse	Frederic Jacob	IRD	LISAH		38 865
09	AAP	0901-016	Sécurité alimentaire en Méditerranée à l'horizon 2030 : aspects qualitatifs et quantitatifs – SAMAAQ 2030	Martine Padilla	CIHEAM/IA M-M	MOISA	IATE SYSTEM MOISA DIADE AGAP	28 982
09	AAP	0901-019	Organisation d'un atelier international sur les palmiers méditerranéens (MEDI-PALMS 2010)	James Tregear	IRD	DIADE	AGAP	15 000
09	AAP INRIA	0902-003	Atelier international sur la modélisation de la stabilité des arbres	Thierry Fourcaud Tancrède Almeras	CIRAD	AMAP		4 805
09	AAP INRIA	0902-007	Reconstruction d'un modèle géométrique3D de végétal à partir de données laser (PlantScan3D)	Frédéric Boudon Pierre Eric Lauri	CIRAD INRA	AGAP	LEPSE	30 000
09	AAP INRIA	0902-008	Modélisation du prélèvement couplé d'eau et d'éléments nutritifs par le système racinaire des plantes : une approche mathématique et numérique explicitement fondée sur l'architecture du système racinaire	Claude Doussan Myriam Comte	INRA Univ. Pierre et Marie Curie	EMMAH	PSH	42 514
09	AAP INRIA	0902-009	Génétique des populations et modèles architecturaux-fonctionnels de la croissance des plantes. Application à la préservation des ressources génétiques des <i>Mascarocoffea</i> , caféiers originaires de Madagascar (MaGenA)	Sylvie Sabatier Philippe De Reffye	CIRAD	AMAP DIADE		92 102
09	AAP INRIA	0902-010	PHENOtypage des plantes par la Modélisation de leur Environnement et de leur Architecture	Benoît De Solan Christophe Pradal	INRA CIRAD	AGAP EMMAH	DIADE	96 832
09	AAP INRIA	0902-011	Un outil pour concevoir des systèmes de production durables – le cas du couple pêche/pourriture brune Modélisation d'idéotypes Pêche-Monilia	Bénédicte Quilot –Turion Mohamed Mahmoud Ould Sidi Nadine Hilgert	INRA	GALF PSH MISTEA		99 244
09	AAP INRIA	0902-012	Troisième symposium international sur la modélisation, la simulation, la visualisation de la croissance des plantes et leurs applications – PMA09	Jaeger Marc Lecoeur Jérémie	CIRAD Montpellier SUPAGRO	AMAP LEPSE	AGAP PSH	20 051
09	AAP INRIA	0902-013	Dynamique et évolution des traits de vie des agents pathogènes des plantes et des ravageurs des cultures	Virginie Ravigné Frédéric Grogard	CIRAD INRIA	BGPI	SCA	26 962
09	AAP INRIA	0902-015	Organisation de la session prise en charge par Agropolis lors de la conférence annuelle «TDWG – Biodiversity Information Standards»	Daniel Barthelemy Jean-Louis Pham	INRA IRD	AMAP DIADE		17 666
09	AAP INRIA	0902-016	Un réseau thématique pour renforcer les projets collaboratifs régionaux sur la visualisation des paysages et écosystèmes virtuels – VLS-LRC (Paysages virtuels du Languedoc Roussillon et de la Catalogne)	Marc Jaeger Pierre Bourdin	CIRAD Univ. Girona	AMAP	LISAH GREEN	6 912

Liste consolidée des projets soutenus de 2007 à 2013

An nées	Type de soutien	N°	Titre long	Déposant	Organisme du déposant	Unités déposantes	Unités Partenaires	Budget alloué (€)
09	AAP INRIA	0902-018	Couplage des images par photons et par protons : vers une vision fonctionnelle 3D chez les plantes	Jean-Luc Verdeil Geneviève Conejero	CIRAD INRA	AGAP BPMP		100 464
09	AAI	0903-001	Bio-agresseurs et espèces invasives : de l'individu aux populations et aux espèces	Arnaud Estoup Jean-Yves Rasplus	INRA	CBGP	BGPI	12 938
09	AAI	0903-004	Bases scientifiques de la conception de systèmes horticoles écologiques et facteurs favorisant l'adoption de ces innovations et Critères de qualité et d'acceptabilité des bananes à cuire. Etude de leurs composantes biochimiques et génétiques, et influence des systèmes de culture	Benoît Sauphanor	INRA	PSH		4 445
09	AAI	0903-005	Inter@Tom : Une plate-forme de recherche transdisciplinaire pour la construction de systèmes de production durables et de produits de qualité pour l'Horticulture – application aux filières Tomate du Nord au Sud	Mathilde Causse	INRA	GAFL		0
09	AAI	0903-006	Amélioration de la tolérance au stress hydrique chez les plantes pérennes pour leur adaptation au changement climatique	Thierry Leroy Pascal Montoro	CIRAD	AGAP	LEPSE AGAP DIADE	5 060
09	AAI	0903-008	Racines, nutrition hydrominérale des plantes et intensification écologique des agro-écosystèmes et Agropolis Root Development, Architecture and Environment Network	Alain Gojon Hervé Sentenac	INRA	BPMP		14 397
09	AAI	0903-015	Services écologiques des légumineuses dans des systèmes de culture céréalière sous déficience en eau et phosphore dans le bassin Méditerranéen et en Afrique tropicale	Jean-Jacques Drevon	INRA	ECO&SOLS		5 407
10	SP	1000-001	Projet international de recherche et de formation d'un an en Nutrition et Santé	Valérie Micard	Montpellier SupAgro	IATE	SQPOV	19 993
10	SP	1000-002	Organisation d'une conférence des porteurs d'enjeux dans le cadre du projet européen "ARIMNet" (Agricultural Research In the Mediterranean)	Michel Dodet	INRA			7 830
10	AAP GPF	1001-001	Bio-agresseurs et espèces invasives : de l'individu aux populations et aux espèces	Estoup Arnaud Rasplus Jean-Yves	INRA	CBGP	BGPI RPB B-AMR	1 000 000
10	AAP GPF	1001-005	Rhizopolis un projet federatif sur le système racinaire des plantes	Alain Gojon	INRA	BPMP	AMAP ECO&SOLS DIADE LSTM AGAP EMMAH LEPSE LAMETA PSH	1 000 000
10	AAP GPF	1001-009	Services écologique des légumes pour les cycles biochimiques de l'azote et du phosphore et la séquestration du carbone dans les systèmes de culture céréalière en Afrique et dans le bassin Méditerranéen.	Jean-Jacques Drevon	INRA	ECO&SOLS	LSTM INNOVATION	1 000 000
10	AAP CAPES	1002-003	Identification d'effecteurs de pathogénicité de nématodes (<i>Meloidogyne</i> spp.) chez le riz (<i>Oryza sativa</i>)	Diana Fernandez	IRD	RPB		19 999
10	AAP CAPES	1002-006	La spectrométrie à infrarouge : un outil pour modéliser la disponibilité en phosphore inorganique et organique dans les sols tropicaux en agriculture de conservation PAIRS : Mesure du phosphore par spectrométrie infrarouge	Thierry Becquer	IRD	ECO&SOLS		19 760

Liste consolidée des projets soutenus de 2007 à 2013

An nées	Type de soutien	N°	Titre long	Déposant	Organisme du déposant	Unités déposantes	Unités Partenaires	Budget alloué (€)
10	AAP CAPES	1002-008	Organisation d'un module de formation français – brésilien – africain pour la construction d'un réseau sentinelle pour la détection précoce de la maladie du Greening des agrumes (Huanglongbing) et de ses insectes vecteurs dans les régions périméditerranéennes	Frédéric Gatineau	CIRAD	RPB		16 412
10	AAP CAPES	1002-009	Rôle des transposons actifs (RT) dans l'évolution des génomes de <i>Coffea canephora</i> and <i>C. arabica</i>	Alexandre de Kochko	IRD	DIADE		19 999
10	AAP CAPES	1002-012	PHEnotypage, Genotypage et analyse de la diversité génétique et de la structure d'une collection de <i>Coffea arabica</i> d'Ethiopie, en relation avec la qualité et la tolérance au stress	Thierry Leroy	CIRAD	AGAP	QUALISUD	19 978
10	AWARD	1003-001	Caractérisation des tubercules et des substances amylicées d'igname pour la qualité alimentaire et les applications industrielles	Olivier Gibert	CIRAD	QUALISUD		20 000
11	AT	1100-000	Soutien à la mise de la communication de l'extension aux pays francophones d'AWARD/G&D		ICRAF			71 929
11	SP	1100-001	Organisation d'un atelier sur la stratégie globale de conservation et d'utilisation des ressources génétiques de la banane et du plantain (<i>Musa</i>)	Robert Domaingue	CIRAD	AGAP	AMAP QUALISUD	20 000
11	SP	1100-002	Organisation d'un événement scientifique international « The Multi-stakeholder Expert Dialogue on genetic resources for Food and Agriculture »	Sélim Louafi	CIRAD	AGAP	LGDP RPB BGPI DIADE GAFL	47 100
11	SP	1100-003	Chaire Unesco/Réseau Unitwin "Alimentations du monde"	Jean-Louis Rastoin	SUPAGRO	MOISA	INNOVATION MOISA QUALISUD IATE GREEN	37 599
11	SP	1100-004	Construction de réseaux géniques de régulation exploitant la variabilité naturelle d' <i>Arabidopsis thaliana</i>	Gabriel Krouk	CNRS	BPMP		11 752
11	AWARD	1101-001	AWARD – Technologies adoption, the economics of climate change adaptation strategies	Martine Antona Raphaëlle Ducrot	CIRAD	GREEN		20 000
11	AWARD	1101-002	AWARD – Etude du déterminisme génétique de la résistance au <i>Stem borer</i> africain du maïs	Ange-Marie Risterucci	CIRAD	AGAP		20 000
11	AWARD	1101-003	AWARD - Amélioration des caractéristiques microbiologiques et biochimiques de jus d'ananas en provenance du rwanda	Pierre Brat	CIRAD	QUALISUD		20 000
11	AWARD	1101-004	AWARD - Détection et diversité du scylv au Kenya	Philippe Roumagnac	CIRAD	BGPI		19 941
11	AWARD	1101-005	AWARD - Etude du déterminisme génétique de la qualité post-recolte (ppd) du manioc	Marie-France Duval	CIRAD	AGAP		20 000
11	AAP CAPES	1102-002	Diversité génétique des caféiers pour la tolérance à la sécheresse	Pierre Marraccini	CIRAD	AGAP		35 000
11	AAP CAPES	1102-004	Cartographie des interactions protéine-protéine entre les effecteurs de nématodes à galles et de virus et des protéines « hubs » codées par les plantes de valeur agronomique	Diana Fernandez	IRD	RPB		50 000

Liste consolidée des projets soutenus de 2007 à 2013

An nées	Type de soutien	N°	Titre long	Déposant	Organisme du déposant	Unités déposantes	Unités Partenaires	Budget alloué (€)
11	AAP CAPES	1102-005	Sélection génomique pour l'amélioration de la résistance du cacao et ses rendements	Claire Lanaud	CIRAD	AGAP		49 951
11	AAP CAPES	1102-006	Utilisation des LTR-retrotransposons (LTR-RTN) pour déchiffrer la structure, la diversité et l'origine du génome de <i>Coffea arabica</i>	Romain Guyot	IRD	DIADE		50 000
11	AAP CAPES	1102-008	Développement de marqueurs SNPs sur l'hévéa pour de la sélection assistée par marqueur	Vincent Le Guen	CIRAD	AGAP		46 280
12	SP	1200-001	Préparation d'un projet fédératif "sécurité alimentaire durable" dans le cadre de la Chaire Unesco et développement international du master SupAgro-Cirad IPAD (Innovation pour une alimentation durable)	Jean-Louis Rastoin	SUPAGRO	MOISA	IATE INNOVATION LAMETA ITAP QUALISUD SCO DIADE SQPOV	49 000
12	SP	1200-002	Penser aux systèmes de transformation alimentaire de façon global : vers un renforcement durabilité de l'agriculture	Estelle Bienabe	CIRAD	INNOVATION	MOISA	20 499
12	SP	1200-003	Programme de recherche sur les processus génétiques qui permettent l'établissement d'agents pathogènes bactériens chez leurs hôtes	Michel Nicole	IRD	RPB	AGAP	40 000
12	SP	1200-004	1 ^{ère} Conférence internationale : Les systèmes de production rizicoles biologique	Jean-Claude Mouret	SUPAGRO	INNOVATION	SYSTEM LAMETA	30 000
12	SP	1200-005	Echange et utilisation des ressources génétiques pour l'alimentation et l'agriculture	Selim Louafi	CIRAD	AGAP	INNOVATION MOISA LAMETA GREEN BGPI DIADE URFM GAFL LGDP RPB	30 000
12	SP	1200-006	Accueil du Professeur J. Wünsche pour développer des travaux sur l'architecture et le fonctionnement des espèces fruitières	Evelyne Costes	INRA	AGAP	HORTSYS	10 400
12	SP	1200-007	Étude biochimique et structurale de l'amidon de la banane plantain (<i>Musa paradisiaca</i> L.) au cours de sa maturation	Olivier Gibert	CIRAD	QUALISUD		3 006
12	SP	1200-008	Durabilité de l'agriculture urbaine et périurbaine : politiques publiques et innovations	Françoise Jarrige	Montpellier SupAgro	INNOVATION		6 932
12	AT	1200-009	Soutien à l'édition du dossier « Spécial Partenariat » d'Agropolis International relatif au programme LabEx-Europe de l'EMBRAPA »	Pedro Arcuri				5 200
12	SP	1200-010	Premier Atelier de Biologie Moléculaire et de Génétique Végétale en Afrique de l'Ouest	Anthony Champion	IRD	DIADE	LSTM	4 160
12	PCP	1200-011	Etude des convergences et différences entre cultures dans les changements alimentaires	Nicolas Bricas	CIRAD	MOISA	INNOVATION	236 239
12	SP	1200-012	Systèmes alimentaires urbains durables	Nicolas Bricas	CIRAD	MOISA	QUALISUD LAMETA IATE AGAP INNOVATION HORTSYS	140 088
12	PCP	1200-013	Recensement des espèces et leurs évolutions dans le cadre de création d'infrastructures nouvelles-SYSTRA	Thierry Fourcau	CIRAD	AMAP		47 840

Liste consolidée des projets soutenus de 2007 à 2013

An nées	Type de soutien	N°	Titre long	Déposant	Organisme du déposant	Unités déposantes	Unités Partenaires	Budget alloué (€)
12	PCP	1200-016	Dynamique comparée des styles alimentaires urbains	Nicolas Bricas	CIRAD	MOISA	INNOVATION	259 241
12	AT	Hors convention	Prix Scientifique Louis Malassis 2012	Agropolis Fondation				40 000
12	AT	Hors convention	GCARD 2012	Agropolis Fondation				200 000
12	AAP CARIPLO	1201-001	Connecter les biologies de la résistance du riz aux maladies, sa tolérance à la sécheresse et les temps de floraison	Jean-Benoit Morel	INRA	BGPI	AGAP	549 978
12	AAP CARIPLO	1201-004	Etude de l'évolution du développement reproductif dans le genre <i>Oryza</i> pour l'amélioration de riz cultivé moderne	Stéphane Jouannic	IRD	DIADE		449 998
12	AAP CARIPLO	1201-006	Sélection génomique pour l'efficacité de l'utilisation des ressources chez le riz	Nourollah Ahmadi	CIRAD	AGAP	SCA QUALISUD	599 997
12	AAP CARIPLO	1201-008	Scénario d'évaluation des systèmes durables de production de riz. Exploration des futures plausibles, probables et possibles pour des systèmes durables de production de riz	Jean-Marc Barbier	INRA	INNOVATION	EMMAH	399 984
12	AAP OS	1202-004	Séminaires Agropolis sur la modélisation des plantes	Yann Guedon	CIRAD	AGAP	AMAP DIADE LEPSE	20 000
12	AAP OS	1202-007	Cryoconservation de plants d'Amérique menacés d'extinction	Florent Engelmann	IRD	DIADE		50 000
12	AAP OS	1202-008	Combiner modélisation opto-physique des structures végétales et outils de chimiométrie pour l'étalonnage robuste d'images hyperspectrales au champ ; Application au phénotypage des plantes	Gilles Rabatel	IRSTEA	ITAP	AGAP EMMAH	104 000
12	AAP OS	1202-009	Construction d'une carte génétique à base de SSR de la légumineuse tropicale <i>Aeschynomene evenia</i> : un outil essentiel pour déchiffrer le processus symbiotique Nod-indépendant et pour l'amélioration de l'efficacité de la nodulation chez <i>Arachis hypogaea</i>	Jean-François Arrighi	IRD	LSTM	AGAP	30 160
12	AAP OS	1202-013	Déterminer la structure et la fonction d'une nouvelle famille de petites molécules produites par <i>Xanthomonas oryzae</i> , <i>Xanthomonas translucens</i> et <i>Xanthomonas albilineans</i>	Monique Royer	CIRAD	BGPI		130 258
12	AAP OS	1202-019	PHOSPHORE 2014 - Organisation du 5ème Symposium international sur la dynamique du phosphore dans le continuum sol-plante (ISP5) et du 4ème sommet phosphore durable (SPS4)	Philippe Hinsinger	INRA	ECO&SOLS	BPMP LBE LAMETA	57 616
12	AAP OS	1202-026	Renforcement de la plate-forme scientifique existante "LipPolGreen" (LPG) hébergée par l'UMR IATE à Montpellier via une extension à Bangkok au sein du laboratoire joint KU/CIRAD « Laboratory of Biochemistry and Technology of Natural Rubber » (LBTNR)	Céline Bottier Laurent Vaysse	CIRAD	IATE	IATE SPO AGAP BPMP	149 500

Liste consolidée des projets soutenus de 2007 à 2013

An nées	Type de soutien	N°	Titre long	Déposant	Organisme du déposant	Unités déposantes	Unités Partenaires	Budget alloué (€)
12	AAP OS	1202-029	Domestication passée et présente du cacao dans la région de haute Amazonie d'Equateur: analyse d'ADN ancien sur des vestiges archéologiques et recueil de nouvelles ressources génétiques du cacao natif de la même région	Claire Lanaud	CIRAD	AGAP	QUALISUD BAMR	86 268
12	AAP OS	1202-030	L'agriculture de conservation dans les systèmes de culture du riz à Madagascar : durabilité et adoption	Thierry Becquer	IRD	ECO&SOLS	SCA INNOVATION	150 000
12	AAP OS	1202-039	Combiné approche (éco)-physiologique et Modélisation 3D- pour comprendre et analyser le rôle de la cuticule dans la croissance et la qualité des fruits charnus	Nadia Bertin & Valentina Baldazzi	INRA Avignon	PSH	SQPOV	149 931
12	AAP OS	1202-040	Les génomes chloroplastiques comme un outil pour la génétique des populations, la phylogéographie et la phylogénie en agrobiodiversité	Thomas Couvreur	IRD	DIADE	AGAP	45 552
12	AAP OS	1202-041	Séquençage du mobilome: une nouvelle technique pour identifier les rétrotransposons actifs et analyser leurs impacts épigénétiques sur les phénotypes de cultures tropicales	Marie Mirouze	IRD	DIADE	LGDP	21 840
12	AAP OS	1202-048	Augmentation de la teneur en huile par la redirection des flux de carbone au cours du développement des graines	Thomas Roscoe	CNRS	DIADE		72 800
12	AAP OS	1202-050	Bases génétiques et impacts agronomiques de l'exsudation racinaire du mil	Laurent Cournac	IRD	ECO&SOLS	DIADE	30 000
12	AAP OS	1202-066	Lien entre l'effet de la domestication sur les gènes et les traits phénotypiques de l'olivier méditerranéen: vers une gestion durable en construisant un réseau de plateformes de phénotypage pour des études de génétiques d'associations	Bouchaib Khadari	CBNMP	AGAP	MOISA	149 200
12	AAP OS	1202-070	Amélioration des images multispectrales à haute résolution et thermiques acquises à partir de véhicules aériens sans pilote (UAV) pour le phénotypage à haut débit en champ	Jean Luc Regnard	Montpellier SupAgro	AGAP	QUALISUD ITAP	87 932
12	AAP OS	1202-073	Rosom - Influence des interactions mécaniques racine-sol sur la variabilité de l'architecture racinaire	Thierry Fourcaud Farhang Radjai	CIRAD	AMAP	AGAP ECO&SOLS IATE	133 021
13	SP	1300-001	Gouvernance agroalimentaire durable : le rôle de la régulation publique et des normes privées	Emmanuelle Cheyns	CIRAD	MOISA	INNOVATION QUALISUD	20 000
13	SP	1300-002	Clonage des gènes effecteurs de <i>Phytophthora capsici</i> pour guider le développement de variétés résistantes de poivron.	Véronique Lefebvre	INRA	GAFL		40 000
13	SP	1300-003	Soutien à la publication et la diffusion de résultats de recherche ou de formation	Florence Jacquet	INRA	MOISA	AGAP PSH CBGP GREEN	30 000
13	SP	1300-004	Atelier franco-taiwanais en Biologie Végétale appliquée à l'amélioration des plantes	Deragon Jean-Marc Delseny Michel	UPVD	LGDP	BPMP DIADE AGAP AMAP GAFL LEPSE PSH BGPI CBGP RPB AVI-PATHO BAMR	8 320

Liste consolidée des projets soutenus de 2007 à 2013

An nées	Type de soutien	N°	Titre long	Déposant	Organisme du déposant	Unités déposantes	Unités Partenaires	Budget alloué (€)
13	SP	1300-005	Atelier pour concevoir un projet sur les plants des ignames sauvages	Nora Scarcelli	IRD	DIADE	AGAP	11 158
13	SP	1300-006	«Redox régulation en fonction de l'architecture du système racinaire et de ses adaptations aux contraintes de l'environnement	Christophe Belin	UPVD	LGDP		40 000
13	SP	1300-007	Coopération, Innovation et Gouvernance Vertes	Guy Faure	CIRAD	INNOVATION	GREEN MOISA	5 086
13	SP	1300-008	Soutenir et développer des recherches sur la qualité des aliments à la Réunion	Gérard Loiseau	Montpellier SupAgro	QUALISUD		19 760
13	SP	1300-009	Soutien à la préparation de la 3 ^{ème} conférence internationale sur la résilience des systèmes sociaux et écologiques	François Bousquet	CIRAD	GREEN	LAMETA MOISA INNOVATION	25 676

AAP : Appels à propositions

AAI : Appels à idées

AT : Actions transversales

SP : Soutiens ponctuels

PE : Projets étendards

PCP : Projets cofinancés avec le privé

Liste consolidée des Agropolis Fondation Fellows de 2007 à 2013

N° projet	Nom	Prénom	Pays	Appartenance	Institut d'accueil	Titre du projet	Catégorie
07001	PILON-SMITS	ELISABETH	PAYS BAS	COLORADO STATE UNIV	CNRS	Etude du rôle des protéines BoIA dans l'homéostasie du fer et la synthèse des centres fer-soufre chez <i>Arabidopsis thaliana</i>	VISITING JUNIOR SCIENTIST
07012	PIERETTI	ISABELLE	FRANCE	CIRAD & UNIV PARIS IV	CIRAD	Etude de la pathogénie de <i>Xanthomonas albilineans</i> , un modèle original en pathologie végétale	PHD OR MASTER STUDENT ABROAD
07010	ROUACHED	AIDA	TUNISIE	UNIV DE TUNIS	SUPAGRO	Analyse génétique de l'accumulation du cadmium chez la laitue (<i>Lactuca sativa</i>)	MASTER
07015	TAYLOR	JAMES	AUSTRALIE	ACPA - UNIV OF SYDNEY	INRA	Analyse et prédiction de la variabilité spatiale et temporelle de l'état hydrique de la vigne à l'échelle micro-régionale à partir d'un réseau de mesures locales et de données spatiales multi-sources	POST-DOC
07024	PERRINE-WALKER	FRANCINE	AUSTRALIE & MAURITANIE	JSPS - UNIV OF TOKYO	INRA	Le transport de l'auxine, régulateur-clé des réponses de développement racinaire à l'azote chez <i>Arabidopsis thaliana</i> et <i>Casuarina glauca</i>	POST-DOC
07030	ROONGSATTHAM	PEERAPAT	THAILANDE	BIOTEC	IRD	Études moléculaires, développementales et génétiques sur l'abscission des fruits du palmier à huile (<i>Elaeis guineensis</i> Jacq.)	PHD
07032	AKAZA	JOSEPH	COTE D'IVOIRE	CNRA	CIRAD	Intégration d'approches génétique, génomique et de sélection assistée par marqueurs pour construire une résistance durable au <i>Phytophthora</i> dans de nouvelles variétés de cacaoyer	PHD
07032	FERREIRA SANTOS	ROGERIO	BRESE	CEPLAC	CIRAD		PHD
07032	EFOMBAGN-MOUSSENI	BRUNO	CAMEROUNE	IRAD	CIRAD		POST-DOC
07032	SURIJDEO-MAHARAJ	SURENDRA	TRINIDAD	CRU	CIRAD		POST-DOC
07042	ACHTAK	HAFID	MAROC	UNIV DES SCIENCES DE TETOUAN	SUPAGRO	Processus de diversification variétale chez le figuier et l'olivier au Maroc : une approche interdisciplinaire ethno-biologique et génétique	PHD
07042	HMIMSA	YOUNES	MAROC	UNIV DES SCIENCES DE TETOUAN	SUPAGRO		PHD
07044	CAMARA	ABOUBACAR	GUINEE	IRAG	CIRAD	Capitalisation et renforcement des compétences scientifiques sur des	POST-DOC

Liste consolidée des *Agropolis Fondation Fellows* de 2007 à 2013

N° projet	Nom	Prénom	Pays	Appartenance	Institut d'accueil	Titre du projet	Catégorie
						méthodes d'évaluation et de développement de l'innovation en agroforesterie dans les zones tropicales humides (Afrique et Amérique centrale)	
07047	WUYTS	NATHALIE	BELGIQUE	SCOTTISH CROP RESEARCH INSTITUTE	INRA	Croissance foliaire et déficit hydrique chez <i>Arabidopsis thaliana</i> et chez le pommier: les trois dimensions.	POST-DOC
07054	KOKUTSE	NOMESSI	TOGO	UNIV DE LOMÉ	CIRAD	Analyse numérique de la stabilité d'une pente forestière intégrant la dynamique spatio-temporelle du peuplement	POST-DOC
07058	COMPAIN	JEROME	FRANCE	ECOLE NATIONALE DE CHIMIE DE MONTPELLIER	CNRS	Comprendre l'émergence des maladies infectieuses : liaison entre l'évolution du génome et l'évolution de la virulence d'un phytovirus dans la phase d'adaptation à son hôte.	MASTER
07058	JRIDI	CHIRAZ	TUNISIE	INRA	CNRS		POST-DOC
07059	LOPEZ-LOZANO	RAUL	ESPAGNE	UNIV OF ZARAGOZA	INRA	Modéliser l'architecture de la canopée pour améliorer la description génotype-environnement par télédétection	POST-DOC
0800-001	BENNETZEN	JEFFREY	ETATS-UNIS	UNIVERSITY OF GEORGIA, ATHENS	CIRAD	Comparaison des génomes de trois Arecaceae d'importance, co-évolution du sorgho et du striga et étude de l'association chez le sorgho	VISITING SENIOR SCIENTIST
0800-001	DEVOS	KATRIEN MARTHA	BELGIQUE	UNIVERSITY OF GEORGIA, ATHENS	CIRAD		VISITING SENIOR SCIENTIST
0802-005	LI	GUOWEI	CHINE	INSITUTE OF PLANT PHYSIOLOGY AND ECOLOGY	INRA	La réponse des accessions naturelles d' <i>Arabidopsis</i> au stress salin - Une initiative franco-chinoise	VISITING JUNIOR SCIENTIST
0802-005	SUN	WEINING	CHINE	INSTITUTE OF PLANT PHYSIOLOGY AND ECOLOGY	INRA	La réponse des accessions naturelles d' <i>Arabidopsis</i> au stress salin - Une initiative franco-chinoise	VISITING SENIOR SCIENTIST
0802-010	LOOR SOLORZANO	REY GASTON	EQUATEUR	INIAP	CIRAD	Collecte de ressources génétiques des cacaoyers sauvages liées aux quantités de chocolat aromatique en Amazonie équatorienne	VISITING JUNIOR SCIENTIST
0802-012	ALLEN	CAITILYN	ETATS-UNIS	UNIV OF WISCONSIN-MADISON	CIRAD	Analyse de l'expression des gènes de <i>Xanthomonas albineans</i> lors de l'échaudure des feuilles chez la canne à sucre	VISITING SENIOR SCIENTIST

Liste consolidée des Agropolis Fondation Fellows de 2007 à 2013

N° projet	Nom	Prénom	Pays	Appartenance	Institut d'accueil	Titre du projet	Catégorie
0802-023	GAYRAL	MATHIEU	FRANCE	UNIV MONTPELLIER II	INRA	Development d'un système à haut débit pour l'analyse fonctionnelle de protéines effectrices de virulence de <i>Magnaporthe grisea</i>	MASTER
0802-023	PINAR	TASDEVIREN	FRANCE	UNIV MONTPELLIER II	INRA		MASTER
0802-023	RIBOT	CÉCILE	FRANCE	INRA	INRA		PHD OR MASTER STUDENT ABROAD
0802-030	ANDERIES	JOHN	ETATS-UNIS	ARIZONA STATE UNIV	CIRAD	Confronter différentes théories et cadres d'analyse des systèmes socio-écologiques aux moyens de connaissances et de données empiriques	VISITING SENIOR SCIENTIST
0802-030	BASSET	THOMAS	ETATS-UNIS	UNIV OF ILLINOIS	CIRAD		VISITING SENIOR SCIENTIST
0802-030	BENJAMINSEN	TOR A.	NORVEGE	UNIV OF SCIENCE - NORWAY	CIRAD		VISITING SENIOR SCIENTIST
0802-030	GUNDERSON	LANCE H.	ETATS-UNIS	EMORY UNIV (ATLANTA)	CIRAD		VISITING SENIOR SCIENTIST
0802-030	JANSSEN	MARCO A.	ETATS-UNIS / PAYS-BAS	ARIZONA STATE UNIV	CIRAD		VISITING SENIOR SCIENTIST
0802-030	KINZIG	ANN	ROYAUME UNIS	ARIZONA STATE UNIV	CIRAD		VISITING SENIOR SCIENTIST
0802-030	LYNAM	TIMOTHY JAN PHILIP	ZIMBABWE	COMMONWEALTH SCIENTIFIC & INDUSTRIAL RESEARCH ORGANISATION	CIRAD		VISITING SENIOR SCIENTIST
0802-030	PELUSO	NANCY LEE	ETATS-UNIS	BERKELEY UNIV	CIRAD		VISITING SENIOR SCIENTIST
0802-030	PERRINGS	CHARLES	ROYAUME UNIS	ARIZONA STATE UNIV	CIRAD		VISITING SENIOR SCIENTIST
0802-030	POLSKY	COLIN	ETATS-UNIS	UNIV OF CLARK, WORCESTER	CIRAD		VISITING SENIOR SCIENTIST

Liste consolidée des Agropolis Fondation Fellows de 2007 à 2013

N° projet	Nom	Prénom	Pays	Appartenance	Institut d'accueil	Titre du projet	Catégorie
0802-030	QUINLAN	ALLYSON	CANADA	UNIV OF CARLETON, OTTAWA	CIRAD		VISITING SENIOR SCIENTIST
0802-030	ROBBINS	PAUL	ETATS-UNIS	ARIZONA STATE UNIV	CIRAD		VISITING SENIOR SCIENTIST
0803-012	NOGARO	GUILLAUME	FRANCE	ENSCM	MONTPELLIER SUPAGRO	Modélisation et optimisation de la bioconversion de matière première végétale en milieu inhomogène	MASTER
0803-012	SADDOUD	ALHEM	TUNISIE	CENTRE DE BIOTECHNOLOGIE DE SFAX	CIRAD		POST-DOC
0803-012	LORTIE	ROBERT	CANADA	NATIONAL RESEARCH COUNCIL - BIOTECHNOLOGY RESEARCH INSTITUTE	CIRAD		VISITING SENIOR SCIENTIST
0803-013	SAIDOU	ABDOUL-AZIZ	NIGERIA		IRD	Développer un cadre statistique d'analyse des interactions génotype- environnement dans des études d'association	PHD OR MASTER STUDENT ABROAD
0803-019	ARNAUD	CHARLENE	FRANCE	UNIVERSITE MONTPELLIER 2	CIRAD	Pl@ntNet : un réseau collaboratif et une plate-forme informatique dédiés à la compilation et au partage d'outils et de connaissances en Botanique	MASTER
0803-019	BELLUAU	MICHAEL	FRANCE	UNIVERSITE MONTPELLIER 2	CIRAD		MASTER
0803-019	CRESPO	BENJAMIN	FRANCE	UNIVERSITE MONTPELLIER 2	CIRAD		MASTER
0803-019	DOYEN	REMY	FRANCE	UNIVERSITE MONTPELLIER 2	CIRAD		MASTER
0803-019	GAZON	PABLO	FRANCE	UNIVERSITE MONTPELLIER 2	CIRAD		MASTER
0803-019	GUEZOU	ANNE	FRANCE	UM2/CIRAD	CIRAD		MASTER
0803-019	HONG	LINA	CAMBODGE	ROYAL UNIVERSITY OF PHNOM PENH	CIRAD		MASTER
0803-019	KHAC	EMMANUELLE	FRANCE	MONTPELLIER SUPAGRO	CIRAD		MASTER

Liste consolidée des Agropolis Fondation Fellows de 2007 à 2013

N° projet	Nom	Prénom	Pays	Appartenance	Institut d'accueil	Titre du projet	Catégorie
0803-019	LEHNEBACH	ROMAIN	FRANCE	UNIVERSITE MONTPELLIER 2	CIRAD		MASTER
0803-019	LIM	SOPHAK	CAMBODGE	UNIVERSITE MONTPELLIER 2	CIRAD		MASTER
0803-019	MILLAN	MATHIEU	FRANCE		INRA		MASTER
0803-019	NGUYEN LE	Xuan Bach	VIETNAM	INSTITUTE OF TROPICAL BIOLOGY - HO CHI MINH VILLE	CIRAD		MASTER
0803-019	SARMIENTO	CAROLINA	FRANCE		INRA	PI@ntNet : un réseau collaboratif et une plate-forme informatique dédiés à la compilation et au partage d'outils et de connaissances en Botanique	MASTER
0803-019	LITAYEM	SALOUA	TUNISIE	INRIA ROCQUENCOURT	INRIA		PHD
0803-019	MOUINE	SOFIENE	TUNISIE	INSTITUT SUPERIEUR D'INFORMATIQUE (ISI), TUNISIA/TUNISIE	INRIA		PHD
0803-019	DEBLAUWE	VINCENT	FRANCE / BELGIQUE	UNIV LIBRE DE BRUXELLES	IRD		POST-DOC
0803-022	MICHARD	ERWAN	FRANCE	INSTITUTO GULBENKIAN DE CIENCIA	INRA	Modélisation de la signalisation électrique chez les plantes en relation avec la polarisation du développement et de la morphogénèse, et avec la réponse adaptative aux stress (ELEXIGNAL)	JUNIOR FELLOWSHIP
0803-024	SUROCCA	GUILLAUME	FRANCE	UNIVERSITE MONTPELLIER 2	CIRAD	Développement d'une boîte à outils pour la modélisation et la simulation de rétroactions entre la croissance et la biomécanique végétales	MASTER
0803-024	TRAIN	BENJAMIN	FRANCE	UNIVERSITE MONTPELLIER 3	CIRAD		MASTER
0803-024	YANG	MING	CHINE	ECOLE CENTRALE DE PEKIN, BEIHANG UNIVERSITY	CIRAD		MASTER
0803-024	WANG	HAOYU	CHINE	LIAMA	CIRAD		PHD
0803-024	KANG	MENGZHEN	CHINE	CHINES ACADEMY OF SCIENCES - INSTITUTION OF	CIRAD		VISITING JUNIOR SCIENTIST

Liste consolidée des Agropolis Fondation Fellows de 2007 à 2013

N° projet	Nom	Prénom	Pays	Appartenance	Institut d'accueil	Titre du projet	Catégorie
				AUTOMATION			
0803-027	CIESLAK	MIKOLAJ	CANADA	UNIV OF QUEENSLAND	INRA AVIGNON	Fruit virtuel en 3D: application au contrôle de la croissance et de la qualité des fruits	POST-DOC
0803-027	MEBATSION	HIBRU KELEMU	ETHIOPIE	KUL	INRA AVIGNON		POST-DOC
0900-001	FIGUET	EMERIC	FRANCE	SUPAGRO	CIRAD	ARCAD	MASTER
0900-001	METER	ASHLEY	FRANCE	UNIV TOURS	IRD		MASTER
0900-001	VALETTE	LEO	FRANCE	MONTPELLIER SUPAGRO	CIRAD		MASTER
0900-001	LABEYRIE	VANESSE	FRANCE	SUPAGRO	CIRAD	ARCAD	PHD
0900-001	DE MITA	STÉPHANE	FRANCE	WAGENINGEN UNIVERSITY	IRD		POST-DOC
0900-001	FISCHER	IRIS	ALLEMAGNE	UNIVERSITY OF MUNICH	IRD		POST-DOC
0900-001	MOSCA	ELENA	ITALIE		INRA		POST-DOC
0900-001	NABHOLZ	BENOIT	FRANCE	UNIVERSITY OF UPPSALA	MONTPELLIER SUPAGRO/UM2		POST-DOC
0900-001	SIOL	MATHIEU	FRANCE	UNIVERSITY OF TORONTO	INRA		POST-DOC
0901-002	SAMSALTLY	JAMIL	SYRIE	AMERICAN UNIV OF BEYROUTH	INRA AVIGNON	Sources agricoles de biocatalyseurs de glace dans l'atmosphère dans les systèmes de culture des terres arides	MASTER
0901-007	AIT MOHAMED AMER	SOUFYAN	ALGERIE	UNIVERSITY TIZI OUZOU	CIRAD	L'homme et les arbres fruitiers en Méditerranée: de la domestication à la diversité génétique et variétale actuelle, des pratiques locales développées au cours du temps aux marchés internationaux contemporains - FruitMed	MASTER
0901-007	BROUCK	ELISE	FRANCE	UNIV MONTPELLIER II	CIRAD		MASTER
0901-007	AYARI	ISAF			CIRAD		MASTER
0901-007	DESBOIS	VERONIQUE	FRANCE	UNIVERSITE PAUL VALERY	CIRAD		MASTER

Liste consolidée des Agropolis Fondation Fellows de 2007 à 2013

N° projet	Nom	Prénom	Pays	Appartenance	Institut d'accueil	Titre du projet	Catégorie
0901-007	HAMADEH	BARIAA	LIBAN	IRAL	CIRAD		MASTER
0901-007	CHALACK	LAMIS	LIBAN	FACULTY OF AGRICULTURAL SCIENCE OF THE LEBANESE UNIVERSITY	CIRAD		VISITING SENIOR SCIENTIST
0901-007	ATER	MOHAMED	MAROC	UNIV TÉTOUAN	CIRAD		VISITING SENIOR SCIENTIST
0901-007	BITAR	AHMAD	LIBAN	IRAL	CIRAD		VISITING SENIOR SCIENTIST
0901-007	KAMOUN-GRATTI	NAZIHA	TUNISIE	INSTITUT DE L'OLIVIER A SFAX	CIRAD		VISITING SENIOR SCIENTIST
0901-007	MOUKHLI	ABDELMAJIB	MAROC	INRA - MARRAKECH	CIRAD	L'homme et les arbres fruitiers en Méditerranée: de la domestication à la diversité génétique et variétale actuelle, des pratiques locales développées au cours du temps aux marchés internationaux contemporains - FruitMed	VISITING SENIOR SCIENTIST
0901-007	OUKABLI	AHMED	MAROC	INRA MAROC MEKNES	CIRAD		VISITING SENIOR SCIENTIST
0901-007	DELPLANCKE	MALOU	FRANCE	UNIV MONTPELLIER 2	CNRS		PHD OR MASTER STUDENT ABROAD
0901-007	EI BAKKALI	AHMED	MAROC	UNIV DE GAND, BELGIQUE	CIRAD		PHD OR MASTER STUDENT ABROAD
0901-007	ELHAMZAOUI	ABDELALI	MAROC	UNIV MEKNÈS	CIRAD		PHD OR MASTER STUDENT ABROAD
0901-007	HAOUANE	HICHAM	MAROC	SUPAGRO & UNIV TÉTOUAN	CIRAD		PHD OR MASTER STUDENT ABROAD
0901-007	LAMANI	OUASSILA	ALGERIE	INRA ALGERIE	CIRAD		PHD OR MASTER STUDENT ABROAD

Liste consolidée des Agropolis Fondation Fellows de 2007 à 2013

N° projet	Nom	Prénom	Pays	Appartenance	Institut d'accueil	Titre du projet	Catégorie
0902-008	BATHILY	MAMADOU	MALI	UNIV. JOSEPH FOURIER, GRENOBLE	INRA AVIGNON/UNIV. REIMS	Modélisation du prélèvement couplé d'eau et d'éléments nutritifs par le système racinaire des plantes: une approche mathématique et numérique explicitement fondée sur l'architecture du système racinaire	MASTER
0902-008	LAUVERJON	RODOLPHE	FRANCE	UNIVERSITE BORDEAUX 1	INRA BORDEAUX		MASTER
0902-008	NEYROUD	MARION	FRANCE	UNIVERSITE CLAUDE BERNARD - LYON 1	INRA AVIGNON		MASTER
0902-008	TOURNIER	PIERRE-HENRY	FRANCE	UPMC	LAB. JL LIONS PARIS		MASTER
0902-009	ANDRIANASOLO	DOMOHINA NOROMALALA	MADAGASCAR	UNIV ANTANANARIVO	CIRAD	Génétique des populations et modèles architecturaux-fonctionnels de la croissance des plantes. Application à la préservation des ressources génétiques des Mascarocoffea, caféiers originaires de Madagascar (MaGenA)	PHD
0902-010	CCOPA-RIVERA	ELMER ALBERTO	PEROU	STATE OF SAO PAULO RESEARCH FOUNDATION	INRA AVIGNON	PHENOtypage des plantes par la MOdélisation de leur ENVironnement et de leur Architecture	POST-DOC
0902-011	KADRANI	ABDESLAM	MAROC	DÉPARTEMENT DE MATHÉMATIQUE ET INFORMATIQUE, UNIV LIMOGES	INRA	Un outil pour concevoir des systèmes de production durables - le cas du couple pêche/pourriture brune Modélisation d'idéotypes Pêche-Monilia	POST-DOC
0902-013	CASTEL	MAGDA	FRANCE	UNIV RENNES I	INRA SOPHIA ANTIPOLIS	Dynamique et évolution des traits de vie des agents pathogènes des plantes et des ravageurs des cultures	MASTER
0902-013	FRANCON	AUORE	FRANCE		UMR IAM		MASTER
0902-013	MORINEAU	CELINE	FRANCE		UMR IAM		MASTER
0902-016	ALABARBE	FLORIAN	FRANCE	IMERIR - PERPIGNAN	CIRAD	Un réseau thématique pour renforcer les projets collaboratifs régionaux sur la visualisation des paysages et écosystèmes virtuels - VLS-LRC (Paysages virtuels du Languedoc Roussillon et de la Catalogne)	MASTER
0902-016	KEIFLIN	YOANN	FRANCE	IMERIR	CIRAD		MASTER
0902-018	AKBAR	DAVID	AFGHANISTAN	UNIVERSITE DE ROUEN	CIRAD	Couplage des images par photons et par protons: vers une vision fonctionnelle 3D chez les plantes	MASTER
0902-018	SARRAZIN	AMELIE	FRANCE	UNIVERSITE DE ROUEN	INRA CLERMONT-FERRAND		MASTER

Liste consolidée des Agropolis Fondation Fellows de 2007 à 2013

N° projet	Nom	Prénom	Pays	Appartenance	Institut d'accueil	Titre du projet	Catégorie
1001-001	KARAM	MARIE-JOE ZAH	LIBAN	UNIVERSITE SAINT JOSEPH, BEYROUTH	INRA	Bio-agresseurs et espèces invasives: de l'individu aux populations et aux espèces	PHD
1001-001	TAYEH	ASHRAF	PALESTINE	UAWC-PALESTINE & INRA	INRA		PHD
1001-001	GALLET	ROMAIN	FRANCE	CEFE, CNRS, MONTPELLIER	INRA		POST-DOC
1001-001	VERAN	SOPHIE	FRANCE	PWRC	INRA		POST-DOC
1001-001	DAY	TROY	CANADA	QUEEN'S UNIVERSITY	CNRS		VISITING SENIOR SCIENTIST
1001-001	WAXMAN	DAVID	ROYAUME UNI	FACULTY OF SCIENCE AND ENGINEERING - UNIVERSITY OF BRIGHTON	CNRS		VISITING SENIOR SCIENTIST
1001-005	BEUDEZ	NICOLAS	FRANCE	UNIVERSITE DE NICE	INRA	Rhizopolis un projet federatif sur le système racinaire des plantes	MASTER
1001-005	DIENERT	JULIEN	FRANCE	UNIVERSITE DE NICE	INRA	Rhizopolis un projet federatif sur le système racinaire des plantes	POST-DOC
1001-005	LI	GUOWEI	CHINE	SHANGHAI INSTITUTE FOR BIOLOGICAL SCIENCES	INRA		POST-DOC
1001-005	MARTINIÈRE	ALEXANDRE	FRANCE	OXFORD BROOKS UNIVERSITY	INRA		POST-DOC
1001-005	SCHREIBER	CHRISTINA MARIA	ALLEMAGNE	HEINRICH HEINE UNIVERSITY, DUSSELDORF	INRA		POST-DOC
1001-009	BOUCHRA	MAKOUDI	MAROC	UNIVERSITE CADI AYYAD DE MARRAKECH	INRA	Services écologique des légumes pour les cycles biochimiques de l'azote et du phosphore et la séquestration du carbone dans les systèmes de culture céréalière en Afrique et dans le bassin Méditerranéen.	MASTER
1001-009	BOUDANGA	LAMIA	MAROC	UNIVERSITE CADI AYYAD DE MARRAKECH	INRA		MASTER
1001-009	HENINTSOA	MANITRANIRINA	MADAGASCAR	UNIVERSITE D'ANTANANARIVO	INRA		MASTER
1001-009	MACDONALD	PATRICIA	ROYAUME UNI / LIBAN	UNIVERSITE DE SAVOIE	INRA		MASTER

Liste consolidée des *Agropolis Fondation Fellows* de 2007 à 2013

N° projet	Nom	Prénom	Pays	Appartenance	Institut d'accueil	Titre du projet	Catégorie
1001-009	SAHEL	CHARAF	FRANCE	UM2	INRA		MASTER
1001-009	BARGAZ	ADNANE	MAROC	UNIV DE MARRAKECH	INRA		PHD
1001-009	BRAHIM	HATEM	TUNISIE	UNIVERSITE DE TUNIS EL MANAR	INRA		PHD
1001-009	DER	SOME	BURKINA FASO	UNIVERSITE DE OUGADOUGOU	INRA		PHD
1001-009	DOMERGUE	ODILE	FRANCE	UM2	INRA		PHD
1001-009	HAMDI	WISSEM	TUNISIE		INRA		PHD
1001-009	HENINTSOA	MANITRANIRINA	MADAGASCAR	UNIVERSITE D'ANTANANARIVO	INRA		PHD
1001-009	LATATI	MOURAD	ALGERIE		INRA / SUPAGRO		PHD
1001-009	LAZALI	MOHAMED	ALGERIE	ECOLE NATIONALE AGRONOMIQUE D'EL HARRASH	INRA		PHD
1001-009	MAAZAOUI	HOUDA	TUNISIE	UNIVERSITE DE BIZERTE	INRA		PHD
1001-009	MAGHRAOUI	TASMINE	MAROC	UNIVERSITE CADI AYYAD DE MARRAKECH	IRD	Services écologique des légumes pour les cycles biochimiques de l'azote et du phosphore et la séquestration du carbone dans les systèmes de culture céréalière en Afrique et dans le bassin Méditerranéen.	PHD
1001-009	MAOUGAL	RYM	ALGERIE	MENTOURI CONSTENTINE	INRA		PHD
1001-009	RAMAROSON	HENINTSOA VOLANIAINA	MADAGASCAR	UNIVERSITE D'ANTANANARIVO	INRA		PHD
1001-009	TRAORE	MOHAMED	MALI		INRA		PHD
1001-009	WAHBI	SANAA	MAROC	UNIVERSITE CADI AYYAD DE MARRAKECH	IRD		PHD
1002-003	ALBUQUERQUE FREIRE	ERIKA	BRESIL	UNIVERSIDADE FEDERAL RIO GRANDE DO SUL, BRÉSIL	IRD	Identification d'effecteurs de pathogénicité de nématodes (<i>Meloidogyne</i> spp.) chez le riz (<i>Oryza sativa</i>)	PHD

Liste consolidée des Agropolis Fondation Fellows de 2007 à 2013

N° projet	Nom	Prénom	Pays	Appartenance	Institut d'accueil	Titre du projet	Catégorie
1002-003	MEZZALIRA	ITAMARA	BRESIL	UNIVERSIDADE FEDERAL RIO GRANDE DO SUL, BRÉSIL	IRD		PHD
1002-003	BAIMEY	HUGUES	BENIN	FACULTE D'AGRONOMIE UNIVERSITE DE PARAKOU	IRD		VISITING SENIOR SCIENTIST
1002-003	FERNANDEZ	DIANA	FRANCE	IRD	BRESIL		SENIOR SCIENTIST ABROAD
1002-003	MEZZALIRA	ITAMARA	BRESIL	UNIVERSIDADE FEDERAL RIO GRANDE DO SUL, BRÉSIL	SOPHIA ANTIPOLIS		PHD OR PRE-DOC STUDENT ABROAD
1002-006	RAMAROSON	HENINTSOA VOLANIAINA	MADAGASCAR	UNIVERSITE D'ANTANANARIVO	IRD		PHD
1002-006	EBERHARDT	DIOGO	BRESIL	ESALQ/USP	IRD	La spectrométrie à infrarouge : un outil pour modéliser la disponibilité en phosphore inorganique et organique dans les sols tropicaux en agriculture de conservation PAIRS : Mesure du phosphore par spectrométrie infrarouge	POST-DOC
1002-006	MARCHAO	ROBELIO	BRESIL	EMBRAPA	IRD		POST-DOC
1002-006	BECQUER	THIERRY	FRANCE	IRD	IRD		SENIOR SCIENTIST ABROAD
1002-006	BROSSARD	MICHEL	FRANCE	IRD	IRD		SENIOR SCIENTIST ABROAD
1002-006	BRUNET	DIDER	FRANCE	IRD	IRD	La spectrométrie à infrarouge : un outil pour modéliser la disponibilité en phosphore inorganique et organique dans les sols tropicaux en agriculture de conservation PAIRS : Mesure du phosphore par spectrométrie infrarouge	SENIOR SCIENTIST ABROAD
1002-006	RAZAFIMBELO	TANTELY	MADAGASCAR	LABORATOIRE DES RADIOISOTOPES, ANTANANARIVO	IRD		VISITING SENIOR SCIENTIST
1002-009	SILVA DIAS	ELAINE	BRESIL	UNIVERSITY OF SÃO PAULO STATE	IRD		PHD
1002-009	NALUKENGE KALULE KIGGUNDU	ANNE	UGANDA	COFFEE RESEARCH CENTRE (COREC)	IRD	Role des transposons actifs (RT) dans l'évolution des génomes de <i>Coffea canephora</i> and <i>C. arabica</i>	POST-DOC
1002-009	PASCAL CHUNGASON	MUSOLI	UGANDA	COFFEE RESEARCH CENTER; NATIONAL CROPS RESOURCES RESEARCH	IRD		VISITING JUNIOR SCIENTIST

Liste consolidée des Agropolis Fondation Fellows de 2007 à 2013

N° projet	Nom	Prénom	Pays	Appartenance	Institut d'accueil	Titre du projet	Catégorie
				INSTITUTE (NACRRI) OF NATIONAL AGRICULTURAL RESEARCH ORGANIZATION (NARO)			
1002-012	YUYAMA	PRISCILLA	BRESIL	UNIVERSIDADE ESTADUAL DE LONDRINA	CIRAD	PHEntypage, GEntypage et analyse de la diversité génétique et de la structure d'une collection de Coffea arabica d'Ethiopie, en relation avec la qualité et la tolérance au stress	PHD
1002-012	DOS SANTOS SCHOLZ	MARIA BRÍGIDA	BRESIL	INSTITUTO AGRONÓMICO DO PARANÁ	CIRAD		POST-DOC
1002-012	OLIVEIRA VIDAL	RAMON	BRESIL	UNIVERSIDADE ESTADUAL DE CAMPINAS	CIRAD		POST-DOC
1002-012	LAURIVAL		BRESIL		FRANCE		VISITING SENIOR SCIENTIST
1002-012	PROTASIO PEREIRA	FILIFE	BRESIL	INSTITUTO AGRONÓMICO DO PARANÁ	CIRAD		VISITING SENIOR SCIENTIST
1002-012	DAVRIEUX	FABRICE	FRANCE	CIRAD	Instituto Agronômico do Paraná		SENIOR SCIENTIST ABROAD
1002-012	LEROY	THIERRY	FRANCE	CIRAD	Instituto Agronômico do Paraná		SENIOR SCIENTIST ABROAD
1002-012	POT	DAVID	FRANCE	CIRAD	Instituto Agronômico do Paraná		SENIOR SCIENTIST ABROAD
1003-001	OTEBAYO	BOLANLE	NIGERIA	DPT OF FOOD SCIENCE AND TECHNOLOGY, BOWEN UNIVERSITY	CIRAD	Caractérisation des tubercules et des substances amylacées d'igname pour la qualité alimentaire et les applications industrielles	POST-DOC
1100-004	CORUZZI	GLORIA	ETATS-UNIS	NEW YORK UNIVERSITY	INRA	Construction de réseaux géniques de régulation exploitant la variabilité naturelle d' <i>Arabidopsis thaliana</i>	VISITING SENIOR SCIENTIST

Liste consolidée des Agropolis Fondation Fellows de 2007 à 2013

N° projet	Nom	Prénom	Pays	Appartenance	Institut d'accueil	Titre du projet	Catégorie
1101-001	TOMO	ALDA	MOZAMBIQUE	INSTITUTE FOR AGRICULTURAL RESEARCH OF MOZAMBIQUE	CIRAD	AWARD - Technologies adoption, the economics of climate change adaptation strategies	POST-DOC
1101-002	MUNYIRI	SHELMITH WANJA	KENYA	MAKERERE UNIVERSITY / CIMMYT, KENYA	CIRAD	AWARD - Etude du déterminisme génétique de la résistance au <i>Stem borer</i> africain du maïs	POST-DOC
1101-003	MUKANTWALI	CHRISTINE	RWANDA	INSTITUT KIGALI EN SCIENCE ET TECHNOLOGIE	CIRAD	AWARD - Amélioration des caractéristiques microbiologiques et biochimiques de jus d'ananas en provenance du rwanda	VISITING JUNIOR SCIENTIST
1101-004	AMATA	RUTH LODENYI	KENYA	NATIONAL AGRICULTURAL RESEARCH LABORATORIES, NAIROBI	CIRAD	AWARD - Détection et diversité du scylv au Kenya	POST-DOC
1101-005	KEHINDE	MOYIB	NIGERIA	UNIVERSITY OF IBADAN	CIRAD	AWARD - Etude du déterminisme génétique de la qualité post-recolte (ppd) du manioc	POST-DOC
1102-002	ALEKCEVETCH	JEAN	BRESIL	UNIVERSITE FEDERALE DE LAVRAS	CIRAD	Diversité génétique des caféiers pour la tolérance à la sécheresse	VISITING JUNIOR SCIENTIST
1102-012	LEROY	THIERRY	FRANCE	CIRAD	BRESIL		SENIOR SCIENTIST ABROAD
1102-012	MARRACINI	PIERRE	FRANCE	CIRAD	CIRAD		SENIOR SCIENTIST ABROAD
1102-004	GROSSI DE SA	MARIA	BRESIL		CIRAD	Cartographie des interactions protéine-protéine entre les effecteurs de nématodes à galles et de virus et des protéines « hubs » codées par les plantes de valeur agronomique	PHD
1102-004	ALBUQUERQUE FREIRE	ERIKA	BRESIL	EMBRAPA CENARGEN	CIRAD		VISITING SENIOR SCIENTIST
1102-004	DA ROCHA FRAGOSO	RODRIGO	BRESIL	EMBRAPA CERRADOS	CIRAD		VISITING SENIOR SCIENTIST
1102-004	GROSSI DE SA	MARIA FATIMA	BRESIL	EMBRAPA CENARGEN ET UNIVERSITE CATHOLIQUE DE BRASILIA	CIRAD		VISITING SENIOR SCIENTIST

Liste consolidée des Agropolis Fondation Fellows de 2007 à 2013

N° projet	Nom	Prénom	Pays	Appartenance	Institut d'accueil	Titre du projet	Catégorie
1102-004	SANTOS SILVA	MARILIA	BRESIL	EMBRAPA CENARGEN	CIRAD		VISITING SENIOR SCIENTIST
1102-004	SOMDA	IRENEE	BURKINA FASO	UNIVERSITE POLYTECHNIQUE DE BOBO DIOULASSO	CIRAD		VISITING SENIOR SCIENTIST
1102-004	FERNANDEZ	DIANA	FRANCE	IRD	BRESIL		SENIOR SCIENTIST ABROAD
1102-004	LAMBOU	KARINE	FRANCE	IRD	BRESIL		SENIOR SCIENTIST ABROAD
1102-004	VIGNOLS	FLORENCE	FRANCE	IRD	BRESIL		SENIOR SCIENTIST ABROAD
1102-005	EFOMBAGN MOUSSENI IVES	BRUNO	CAMEROUN	IRAD	CIRAD	Sélection génomique pour l'amélioration de la résistance du cacao et ses rendements	VISITING SENIOR SCIENTIST
1102-005	GARMACHO	KARINA	BRESIL	CEPLAC/CEPEC	CIRAD		VISITING SENIOR SCIENTIST
1102-005	GUION TAHI	MATHIAS	COTE D'IVOIRE	CNRA	CIRAD		VISITING SENIOR SCIENTIST
1102-005	N'DA N'GUESSAN	DESIRE	COTE D'IVOIRE	CNRA	CIRAD		VISITING SENIOR SCIENTIST
1102-005	VANDERLEI LOPES	UILSON	BRESIL	CEPLAC/CEPEC	CIRAD		VISITING SENIOR SCIENTIST
1102-005	ARGOUT	XAVIER	FRANCE	CIRAD	BRESIL	Sélection génomique pour l'amélioration de la résistance du cacao et ses rendements	SENIOR SCIENTIST ABROAD
1102-005	CILAS	CHRISTIAN	FRANCE	CIRAD	BRESIL		SENIOR SCIENTIST ABROAD
1102-005	LANAUD	CLAIRE	FRANCE	CIRAD	BRESIL		SENIOR SCIENTIST ABROAD
1102-005	RIBEYRE	FABIENNE	FRANCE	CIRAD	BRESIL		SENIOR SCIENTIST ABROAD

Liste consolidée des Agropolis Fondation Fellows de 2007 à 2013

N° projet	Nom	Prénom	Pays	Appartenance	Institut d'accueil	Titre du projet	Catégorie
1102-006	BERNINI JUNIOR	CELIO	BRESIL	UNIVERSITE ESTADUAL DE LONDRINA	CIRAD	Utilisation des LTR-retrotransposons (LTR-RTN) pour déchiffrer la structure, la diversité et l'origine du génome de <i>Coffea arabica</i>	PHD
1102-006	SILVA DOMINGUES	DOUGLAS	BRESIL	INSTITUT AGRONOMIQUE DE PARANA	CIRAD		POST-DOC
1102-006	FERNANDES	THIAGO	BRESIL	UNIVERSITE ESTADUAL DE LONDRINA	CIRAD		POST-DOC
1102-006	N'GUESSAN	OLIVIER	COTE D'IVOIRE	UNIVERSITE D'ABODO-ADJAME	CIRAD		POST-DOC
1102-006	LAFORGA VANZELA	ANDRE LUIS	BRESIL	UNIVERSITE ESTADUAL DE LONDRINA	CIRAD		VISITING SENIOR SCIENTIST
1102-006	MAXIMIONO DA SILVA	CARLOS ROBERTO	BRESIL	UNIVERSITE ESTADUAL DE LONDRINA	CIRAD		VISITING SENIOR SCIENTIST
1102-006	PROTASIO PEREIRA	LUIZ FILIPE	BRESIL	EMBRAPA CAFE	CIRAD		VISITING SENIOR SCIENTIST
1102-006	SELASTIQUE	AKAFFOU	COTE D'IVOIRE	UNIVERSITE D'ABODO-ADJAME	CIRAD		VISITING SENIOR SCIENTIST
1102-006	VILAS BOAS	LAURIVAL ANTONIO	BRESIL	UNIVERSITE ESTADUAL DE LONDRINA	CIRAD		VISITING SENIOR SCIENTIST
1102-006	DE KOCHKO	ALEXANDRE	FRANCE	IRD	BRESIL/COTE D'IVOIRE		SENIOR SCIENTIST ABROAD
1102-006	GUYOT	ROMAIN	FRANCE	IRD	BRESIL/COTE D'IVOIRE	SENIOR SCIENTIST ABROAD	
1102-008	DE SOUZA GONCALVES	PAULO	BRESIL	EMBRAPA	CIRAD	Développement de marqueurs SNPs sur l'hévéa pour de la sélection assistée par marqueur	VISITING SENIOR SCIENTIST
1102-008	FRANCO GARCIA	ANTONIO AUGUSTO	BRESIL	USP-ESALQ	CIRAD		VISITING SENIOR SCIENTIST
1102-008	PEREIRA DE SOUZA	ANETE	BRESIL	UNICAMP	CIRAD		VISITING SENIOR SCIENTIST

Liste consolidée des Agropolis Fondation Fellows de 2007 à 2013

N° projet	Nom	Prénom	Pays	Appartenance	Institut d'accueil	Titre du projet	Catégorie
1102-008	VICENTINI	RENATO	BRESIL	UNICAMP	CIRAD		VISITING SENIOR SCIENTIST
1102-008	GAZAFFI	RODRIGO	BRESIL	USP-ESALQ	CIRAD		POST-DOC
1102-008	GARCIA	D	FRANCE	CIRAD	BRESIL/UNICAMP		SENIOR SCIENTIST ABROAD
1102-008	LE GUEN	VINCENT	FRANCE	CIRAD	BRESIL/UNICAMP		SENIOR SCIENTIST ABROAD
1200-001	CHEUNG	SIDNEY CHIN-HUNG	CHINE	THE CHINESE UNIVERSITY OF HONG KONG	SUPAGRO	Préparation d'un projet fédératif "sécurité alimentaire durable" dans le cadre de la Chaire Unesco et développement international du master SupAgro-Cirad IPAD (Innovation pour une alimentation durable)	VISITING SENIOR SCIENTIST
1200-001	HOUBBAIDA	MOHAMMED	MAROC	UNIVERSITE IBN TOFAIL	SUPAGRO		VISITING SENIOR SCIENTIST
1200-002	FRIEDMANN	HARRIET	CANADIA	UNIVERSITE DE TORONTO	CIRAD	Penser aux systèmes de transformation alimentaire de façon global: vers un renforcement durabilité de l'agriculture	VISITING SENIOR SCIENTIST
1200-003	RONALD	PAMELA	ETATS-UNIS	UNIVERSITE DE CALIFORNIE	IRD	Programme de recherche sur les processus génétiques qui permettent l'établissement d'agents pathogènes bactériens chez leurs hôtes	VISITING SENIOR SCIENTIST
1200-004	DIAGNE	N'DEYE MAGATHE	FRANCE	SUPAGRO	SUPAGRO	1ère Conférence internationale : Les systèmes de production rizicoles biologique	MASTER
1200-005	WELCH	ERIC	ETATS-UNIS	UNIVERSITE DE L'ILLINOIS	CIRAD	Echange et utilisation des ressources génétiques pour l'alimentation et l'agriculture	VISITING SENIOR SCIENTIST
1200-006	WUNSCHÉ	JENS N.	ALLEMAGNE	UNIVERSITE DE HOHENHEIM	CIRAD	Accueil du Professeur J. Wünsche pour développer des travaux sur l'architecture et le fonctionnement des espèces fruitières	VISITING SENIOR SCIENTIST
1200-007	JUAREZ-GARCIA	ERIKA	MEXIQUE	NATIONAL POLYTECHNIQUE INSTITUTE	CIRAD	Étude biochimique et structurale de l'amidon de la banane plantain (<i>Musa paradisiaca</i> L.) au cours de sa maturation	PHD
1200-013	BOUCHET	DIANE	FRANCE	ECOLE PRATIQUE DES HAUTES	UM2	Recensement des espèces et leurs évolutions dans le cadre de la création	PHD

Liste consolidée des *Agropolis Fondation Fellows* de 2007 à 2013

N° projet	Nom	Prénom	Pays	Appartenance	Institut d'accueil	Titre du projet	Catégorie
				ETUDES		d'infrastructures nouvelles	
1200-016	ARCINEGAS	LAURA	COLOMBIE	UNIVERSITE TOULOUSE LE MIRAIL	CIRAD	Dynamique comparée des styles alimentaires urbains	PHD
1200-016	FOURAT	ESTELLE	FRANCE	UNIVERSITE TOULOUSE LE MIRAIL	CIRAD		PHD
1201-008	DELMOTTE	SYLVESTRE	FRANCE	MONTPELLIER SUPAGRO	INRA	Scénario d'évaluation des systèmes durables de production de riz. Exploration des futures plausibles, probables et possibles pour des systèmes durables de production de riz	VISITING SENIOR SCIENTIST
1201-008	PORRO	ANDREA	ITALIE	UNIVERSITY OF MILAN	STATE UNIVERSITY OF MILAN		VISITING SENIOR SCIENTIST
1202-007	GOLENIOWSKI	MARTHA	ARGENTINE	NATIONAL RIO CUARTO UNIVERSITY	IRD	Cryoconservation de plants d'Amérique menacés d'extinction	VISITING SENIOR SCIENTIST
1202-013	SOUHIR	SABRI	MAROC	FACULTE DES SCIENCES MOULAY ISMAIL MEKNES	CIRAD	Déterminer la structure et la fonction d'une nouvelle famille de petites molécules produites par <i>Xanthomonas oryzae</i> , <i>Xanthomonas translucens</i> et <i>Xanthomonas albilineans</i>	PHD
1202-029	LOOR SOLORZANO	REY GASTON	EQUATEUR	INIAP	CIRAD	Domestication passée et présente du cacao dans la région de haute Amazonie d'Equateur: analyse d'ADN ancien sur des vestiges archéologiques et recueil de nouvelles ressources génétiques du cacao natif de la même région	VISITING SENIOR SCIENTIST
1202-030	RAZAFIMAHATRATRA	HANITRINIAINA MAMY	MADAGASCAR	UNIVERSITE D'ANTANANARIVO	IRD	L'agriculture de conservation dans les systèmes de culture du riz à Madagascar : durabilité et adoption	MASTER
1202-030	RAKOTOVAO	HARISOA NARINDRA	MADAGASCAR	UNIVERSITE D'ANTANANARIVO	IRD		PHD
1202-030	RAZAFIMAHATRATRA	HANITRINIAINA MAMY	MADAGASCAR	UNIVERSITE D'ANTANANARIVO	IRD		PHD
1202-030	RAZAFIMAHATRATRA	HERY MANANTSOA	MADAGASCAR	UNIVERSITE D'ANTANANARIVO	IRD		POST-DOC
1202-030	RAKOTOVAO	HARISOA NARINDRA	MADAGASCAR	UNIVERSITE D'ANTANANARIVO (ESSA)	IRD	L'agriculture de conservation dans les systèmes de culture du riz à Madagascar : durabilité et adoption	PHD OR MASTER STUDENT ABROAD

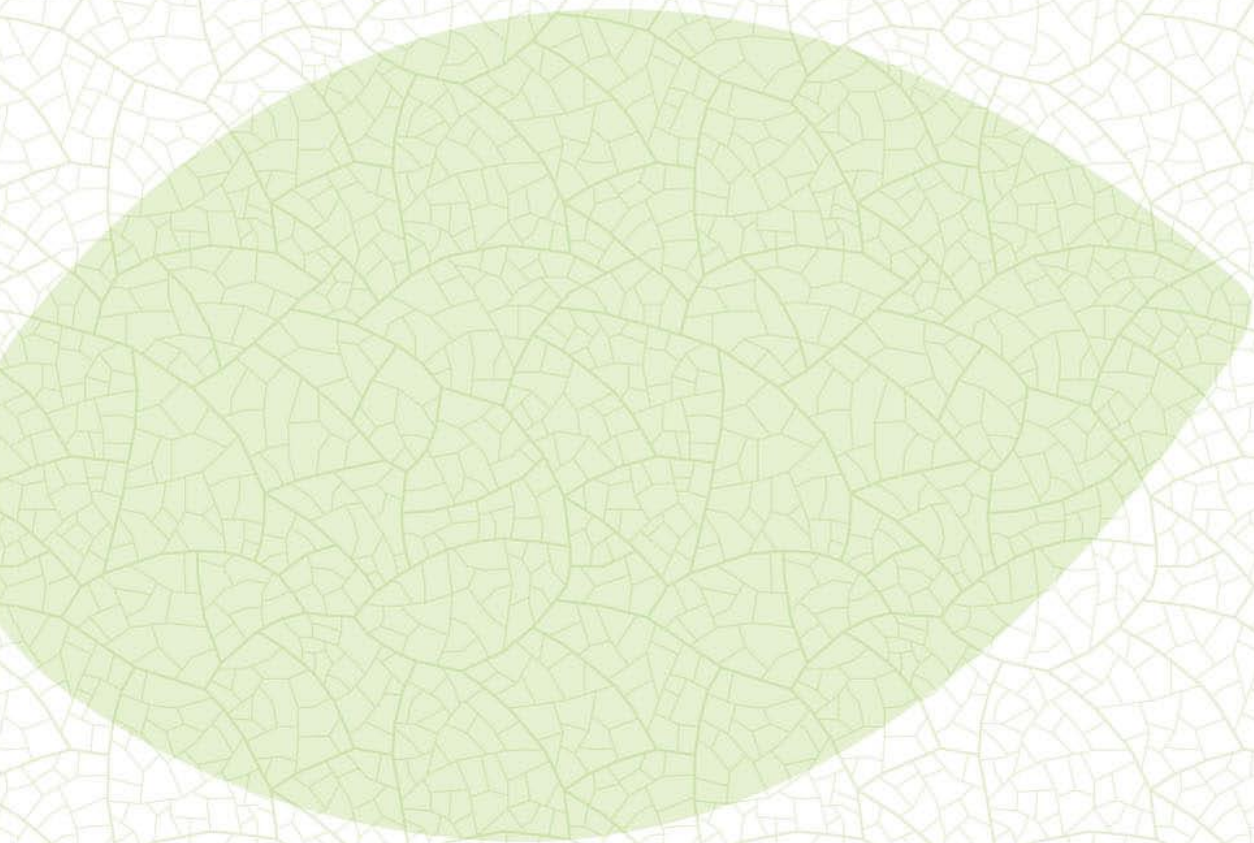
Liste consolidée des Agropolis Fondation Fellows de 2007 à 2013

N° projet	Nom	Prénom	Pays	Appartenance	Institut d'accueil	Titre du projet	Catégorie
1202-030	RAZAFIMAHATRATRA	HANITRINIAINA MAMY	MADAGASCAR	UNIVERSITE D'ANTANANARIVO (ESSA)	IRD		PHD OR MASTER STUDENT ABROAD
1202-030	RAZAFIMAHATRATRA	HERY MANANTSOA	MADAGASCAR	UNIVERSITE D'ANTANANARIVO (ESSA)	IRD		PHD OR MASTER STUDENT ABROAD
1202-030	RAZAFIMAHATRATRA	HANITRINIAINA MAMY	MADAGASCAR	UNIVERSITE D'ANTANANARIVO (ESSA)	IRD		PHD OR MASTER STUDENT ABROAD
1202-048	HAUGHN	GEORGE	CANADA	UNIVERSITE DE COLOMBIE BRITANNIQUE	IRD	Augmentation de la teneur en huile par la redirection des flux de carbone au cours du développement des graines	VISITING SENIOR SCIENTIST
1202-048	KUNST	LJERKA	CANADA	UNIVERSITE DE COLOMBIE BRITANNIQUE	IRD		VISITING SENIOR SCIENTIST
1202-070	GÓMEZ-CANDÓN	DAVID	ESPAGNE	NATIONAL SPANISH RESEARCH COUNCIL OF SPAIN, CSIC	MONTPELLIER SUPAGRO	Amélioration des images multispectrales à haute résolution et thermiques acquises à partir de véhicules aériens sans pilote (UAV) pour le phénotypage à haut débit en champ	POST-DOC
1300-001	BUSCH	LAWRENCE MICHAEL	ETATS-UNIS	MICHIGAN STATE UNIVERSITY	CIRAD	Gouvernance agroalimentaire durable : le rôle de la régulation publique et des normes privées	VISITING SENIOR SCIENTIST
1300-002	LAMOUR	KURT HAAS	ETATS-UNIS	UNIVERSITY OF TENNESSEE	INRA AVIGNON	Clonage des gènes effecteurs de <i>Phytophthora capsici</i> pour guider le développement de variétés résistantes de poivron.	VISITING SENIOR SCIENTIST
1300-006	CELA UDAONDO	JANA	ESPAGNE	UNIVERSITY OF BARCELONA	UPVD	«Redox régulation en fonction de l'architecture du système racinaire et de ses adaptations aux contraintes de l'environnement	POST-DOC
1300-007	AGARWAL	BINA	INDE	UNIV OF MANCHESTER	CIRAD	Coopération, Innovation et Gouvernance Vertes	VISITING SENIOR SCIENTIST

Liste des sigles et abréviations utilisés
--

AAI	Appel à idées
AAP	Appel à propositions
AERES	Agence nationale d'évaluation de la recherche
ANR	Agence nationale de la recherche
AO	Appel d'offres
AWARD	African Women for Agricultural Research and Development
CA	Conseil d'administration
CAPES	Coordenação de Aperfeiçoamento de Pessoal de Nível Superior
CDI	Contrat à durée indéterminée
CGIAR	Consultative Group on International Agricultural Research
CIHEAM	Centre International de Hautes Etudes Agronomiques Méditerranéennes
CIRAD	Centre de coopération internationale en recherche agronomique pour le développement
CNRS	Centre national de la recherche scientifique
CORAF	Conseil Ouest et Centre africain pour la recherche et le développement agricoles
CR	Chargé de recherche
CS	Conseil scientifique
DFID	Department for International Development
DR	Directeur de recherche
IAMM	Institut agronomique méditerranéen de Montpellier
GCARD	Global Conference on Agricultural Research for Development
GFAR	Global Forum on Agricultural Research
GPF	Grands projets fédérateurs
IAMM	Institut Agronomique Méditerranéen de Montpellier
IFRAI	Initiative française pour la recherche agronomique Internationale
IFRIS	Institut Francilien Recherche Innovation Société
INRA	Institut national de la recherche agronomique
INRIA	Institut national de recherche en informatique et automatique
IRD	Institut de Recherche pour le Développement
IRSTEA	Institut de recherche pour l'ingénierie de l'agriculture et de l'environnement
ISO	International Organization for Standardization
LABEX	Laboratoire d'excellence
LGV	Ligne à grande vitesse
PEF	Ponts, eaux et forêts
RTRA	Réseau thématique de recherche avancée
SHS	Sciences humaines et sociales
SP	Soutien ponctuel
STIC	Sciences et Technologies de l'Information et de la Communication
UE	Union européenne
UM1	Université Montpellier 1
UM2	Université Montpellier 2
UMR	Unité mixte de recherche
UPVD	Université de Perpignan Via Domitia
USAID	United States Agency for International Development

NB : les définitions des acronymes des unités du réseau figurent dans l'annexe « Liste actualisée des unités du réseau »



agropolis fondation